

МИНИСТЕРСТВО НАУКИ И ВЫСШЕГО ОБРАЗОВАНИЯ РОССИЙСКОЙ ФЕДЕРАЦИИ
ФЕДЕРАЛЬНОЕ ГОСУДАРСТВЕННОЕ БЮДЖЕТНОЕ ОБРАЗОВАТЕЛЬНОЕ УЧРЕЖДЕНИЕ
ВЫСШЕГО ОБРАЗОВАНИЯ
«БАЙКАЛЬСКИЙ ГОСУДАРСТВЕННЫЙ УНИВЕРСИТЕТ»
Колледж Байкальского государственного университета
Цикловая комиссия сервиса и рекреации

Специальность 38.02.04 Коммерция (в торговле)

**ОТЧЕТ
ПО УЧЕБНОЙ ПРАКТИКЕ**

ПМ 01 Организация и управление торгово-сбытовой деятельностью

ПМ 03 Управление ассортиментом, оценка качества и обеспечение сохраняемости
товаров

ПМ 04 Выполнение работ по одной или нескольким профессиям рабочих, должностям
служащих

Студента группы КТ(9)-21-5
Никитиной Виктории

Место прохождения практики

ООО «ТД СКБ ЭП»

Руководитель практики от предприятия

Начальник отдела поддержки продаж Скрибко Л. В.

М.П. _____
(оценка)

_____ (подпись руководителя)

Руководитель практики

от образовательного учреждения

преподаватель Степанченко А.В.

_____ оценка _____

Иркутск, 2022 г.

Характеристика магазина непродовольственных товара.

1. Характеристика предприятия:

Предприятие «ТД СКБ ЭП» - это аффилированное лицо «СКБ ЭП», Общество с ограниченной ответственностью (ООО) — это учрежденное одним или несколькими физическими и/или юридическими лицами хозяйственное общество, уставный капитал которого разделён на доли, находится по адресу: г. Иркутск, ул. Лермонтова, 130 кв.2, Свердловский район, в двух минутах ходьбы от остановки общественного транспорта. Покупательские потоки - в ТД СКБ и СКБ ЭП нет покупательских потоков, так как организация занимается b2b торговлей, покупатели могут узнать об организации по сарафанному радио. Предприятие на рынке уже более 30 лет, и за это время уже успела получить хорошую репутацию среди потребителей, сарафанное радио очень хорошо работает после конференций, куда съезжаются все главные инженеры, так же продукцию СКБ ЭП можно увидеть в специализированных журналах, которые просматривают покупатели в связи со своим родом деятельности, ТД СКБ ЭП занимаются прозвоном потенциальных покупателей и генерируют потребность в продукции СКБ ЭП. Выезды с демонстрацией образцов продукции тоже используются для поиска потенциальных покупателей, семинары и вебинары проводящиеся ТД СКБ ЭП способствуют продажам товара.

Распорядок дня достаточно комфортный:

8:00 – начало рабочего дня;
12:00 – 13:00 - обеденный перерыв;
17:00 – конец рабочего дня,

В штате ТД СКБ ЭП - 22 сотрудника.

Генеральный директор – генеральный директор несет ответственность за сохранность и эффективное использование имущества предприятия, за последствия принимаемых решений, финансово-хозяйственные результаты деятельности общества.

Заместитель генерального директора – включает в себя кураторство по всем направлениям деятельности предприятия.

Бухгалтер – сотрудник обязан составлять бухгалтерность, в том числе пояснения к балансу и к отчету о финансовых результатах, вести внутренний контроль за учетом и отчетностью, вести налоговый учет, формировать отчеты по налогообложению, сообщать главбуху об ошибках, проводить финансовый анализ, вести бюджетирование и управление денежными потоками, вовремя архивировать документы.

Технический специалист – выполнять необходимые технические расчеты, разработку несложных проектов и простых схем, обеспечивая их соответствие техническим заданиям, действующим стандартам и нормативным документам.

Помощник технического специалиста – участвовать в проведении экспериментов и испытаний, подключать приборы, регистрировать необходимые характеристики и параметры, проводить обработку полученных результатов.

Тендерный специалист – подготовка документации, ищет новые закупки, готовит и подает заявки, участвует в торгах, вносит обеспечение или оформляет независимую гарантию.

Экспедитор - экспедитор обязан организовать перевозку груза.

Менеджер по отгрузке – оформление отгрузочных документов и их отправка контрагентам. Отражение сведений о реализации в бухучете начисление налогов, связанных с реализацией, в том числе — ведение книги продаж.

Клиентский менеджер – прозвон клиентов и генерирование потребностей в товаре.

Оператор колл-центра – занимается холодными звонками.

Менеджер входа – продажа товара по заявке.

Маркетолог - анализ рынка, изучение сходных продуктов, торговых марок, конкурентов.

Контент менеджер - наполнение интернет-магазина (и 1С) товарами и описанием
Наполнение социальных сетей
Наполнение новостей компании
Наполнение рассылки в e-mail маркетинге и соц. сетях.

Младший маркетолог – выполняет поручения маркетолога.

Контингент покупателей – мужчины в возрасте от 30 до 50 лет, работающие в сфере энергетики и занимающие должность руководителя/директора.

Компания специализируется на разработке и производстве приборов контроля и диагностики высоковольтных выключателей и трансформаторов российского и зарубежного производства.

Ассортимент производственных приборов широкий:

- Приборы для контроля параметров и мониторинга высоковольтных выключателей (ВВ);
- Приборы для управления приводом ВВ и проверка минимального напряжения срабатывания;
- Приборы для измерения сопротивления в безиндуктивных объектах;
- Приборы для размагничивания трансформаторов;
- Приборы для испытания на нагрев (тест охлаждения);
- Приборы для диагностики устройств рпн силовых трансформаторов;
- Трассопоисковые системы и идентификаторы низковольтной сети.

Площадь магазина 500 кв.м, торгового зала нет ввиду специфики предприятия.

Предприятие относится к виду торговый дом, продажа осуществляется по образцам.

Здание пристроено к Институту систем энергетики

Товарооборот составляет примерно 120 миллионов рублей, средняя стоимость продукции около 100 тысяч рублей.

2. Характеристика планировки предприятия розничной торговли

На предприятии присутствует два вида планировки: боксовая и линейная, большую часть площади занимает линейный вид планировки.

Торговый зал магазина занимает большую долю в общей площади магазина. Он служит для размещения рабочего и выставочного запаса товаров, здесь производится отбор товаров покупателями, осуществляются расчетные операции за отобранные товары, оказываются различные дополнительные услуги покупателям. В торговом зале организованы рабочие места продавцов, кассиров, продавцов - консультантов, кассиров - контролеров и других работников магазина.

Склад – специальное строение, в котором созданы все условия для хранения сырья и его транспортировки. На предприятии ТД СКБ ЭП имеется складское помещение класса «А». Данный класс относится к премиум сегменту и характеризуется повышенными требованиями к расположению и техническим составляющим:

материалы:

- сэндвич-панели и металлоконструкции;
- прямоугольная форма строения;
- высота потолков – от 10 м;
- парковка для грузовых крупногабаритных автомобилей.

Административно-бытовые помещения магазина — часть неторговой площади, предназначенная для размещения аппарата управления.

взаимное расположение основных групп помещений предприятия обеспечивает технологическую связь, способствующую перемещению товаров кратчайшими путями, исключает пересечение движения потоков товаров и покупателей.

На предприятии осуществляется продажа товаров согласно форме продажи - самообслуживание: покупатели самостоятельно осматривают товары, отбирают их и доставляют в узел расчета. Соответственно форме обслуживания торговое оборудование и мебель имеет линейно-боксовую схему: линейная схема расстановки торгового оборудования предполагает параллельное расположение витрин и стеллажей. Она максимально эффективно использует торговое пространство. По боксовой схеме торговый зал делится на зоны, и установка торгового оборудования происходит по принципу петли. Такая планировка постоянно поддерживает внимание посетителей, которые совершают больше импульсивных покупок.



3. Порядок закрытия и открытия магазина.

Открытие и закрытие предприятия осуществляют сотрудники, имеющие физический ключ, ключ-карту и код доступа к сигнализации. Открытие магазина происходит в следующем порядке:

1. Физическим ключом открывается дверь;
2. Сотрудник заходит вовнутрь и вводит код доступа для отключения сигнализации;
3. Предприятие готово к работе;

Закрытие предприятия происходит следующим образом:

1. Сотрудник проверяет все окна, двери, нужно чтобы они были закрыты;
2. Выключает все освещение на производстве;
3. Водит код доступа к сигнализации для ее активации;
4. Покидает предприятие и закрывает парадную дверь физическим ключом;
5. Важно убедиться в активации сигнализации.

4. Форма материальной ответственности.

Из сотрудников кладовщик и бухгалтер имеют полную материальную ответственность.

Материальная ответственность в полном размере причиненного ущерба возлагается на работника в следующих случаях:

1. когда в соответствии с настоящим Кодексом или иными федеральными законами на работника возложена материальная ответственность в полном размере за ущерб, причиненный работодателю при исполнении работником трудовых обязанностей;
2. недостачи ценностей, вверенных ему на основании специального письменного договора или полученных им по разовому документу;

3. умышленного причинения ущерба;
4. причинения ущерба в состоянии алкогольного, наркотического или иного токсического опьянения;
5. причинения ущерба в результате преступных действий работника, установленных приговором суда;
6. причинения ущерба в результате административного проступка, если таковой установлен соответствующим государственным органом;
7. разглашения сведений, составляющих охраняемую законом тайну (государственную, служебную, коммерческую или иную), в случаях, предусмотренных федеральными законами;
8. причинения ущерба не при исполнении работником трудовых материальных обязанностей.

5. Порядок сдачи денежной выручки в магазине.

В ТД СКБ ЭП и СКБ ЭП нет кассового оборудования, все расчеты осуществляются путем перевода денежных средств на расчетный счет безналичным расчетом.

6. Дополнительные услуги в магазине, классификация и характеристика:

Диагностика— процесс распознавания и оценки свойств, особенностей и состояний прибора, заключающийся в целенаправленном исследовании, истолковании полученных результатов и их обобщении в виде заключения.

Калибровка— это комплекс операций, который выполняют для того, чтобы определить фактические значения метрологических характеристик средств измерений.

Обучение — целенаправленный процесс организации и стимулирования активной учебной деятельности учащихся по овладению знаниями, умениями и навыками пользования тем или иным прибором.

Поверка— Метрологическая поверка средств измерений – процедура подтверждения соответствия средств измерений (далее СИ) установленным метрологическим требованиям. При поверке определяется погрешность, которая не должна превышать пределов, указанных в описании типа конкретного средства измерений.

Аренда — это договор, по которому арендодатель на возмездной основе предоставляет арендатору какое-либо имущество во временное владение и пользование.

Продление гарантии— услуга по продлению гарантийного срока от предприятия на

некоторое время за отдельную плату.

Таможенное оформление— помощь в таможенном оформлении при отправке продукции за границу.

Техническое обслуживание прибора — комплекс операций или операция по поддержанию работоспособности или исправности изделия при использовании по назначению, ожидании, хранении и транспортировке.

Ремонт - комплекс мероприятий по восстановлению работоспособного или исправного состояния какого-либо объекта и/или восстановлению его ресурса.

Характеристика ассортимента магазина.

1. Обзор ассортимента товаров в магазине.

Группы	подгруппы	Виды товаров
1. Приборы	Прибор контроля высоковольтных выключателей ПКВ	ПКВ/М7, ПКВ/М6Н, ПКВ/М6Н в облегченной комплектации, ПКВ/У3.0, ПКВ/У3.1
	Прибор измерения сопротивления МИКО	МИКО-1, МИКО-10, МИКО-21, МИКО-7М(А), МИКО-8М(А)
	Прибор контроля состояния РПН трансформаторов ПКР	ПКР-2, ПКР-2М
	Пульт управления высоковольтным выключателем ПУВ	ПУВ-10, ПУВ-регулятор
2. Дополнительное оборудование	Штанга-манипулятор	Штанга-манипулятор 2,2 м Штанга-манипулятор 3,7 м Штанга-манипулятор 5,1 м УМВВ-1.1
	Трассопоисковые системы и идентификаторы низковольтной сети	MRT-700 ILF G2 ILF G2 PRO
3. Специализированные комплектующие	датчики	Датчик ДП22, Датчик линейного перемещения ДП12, Датчик углового

		перемещения ДП21, Реостатный датчик ДП32
	кабеля	Измерительный кабель, Кабель входного напряжения коммутатора, Кабель датчика, Кабель дистанционного пуска, Кабель закорачивания
	насадки	Комплект для крепления датчика, Кронштейн, Насадка, Переходник, Зажим
	Прочие комплектующие	Аккумулятор, USB flash-карта, Зарядное устройство, Сумка, Бумага для касс

2. Классификация ассортимента однородной группы товаров по различным признакам.

1. Приборы.

I. По местонахождению товаров:
Производственный

II. По широте охвата:
Развернутый ассортимент

III. По степени удовлетворения потребностей:
рациональный

IV. По характеру потребностей:
Реальный

2. Дополнительное оборудование.

I. По местонахождению товара:
Производственный

II. По широте охвата:

Простой ассортимент

III. По степени удовлетворения потребности:

Оптимальный

IV. По характеру потребности:

Реальный

3. Специализированная продукция.

I. По местонахождению товара:

Производственный

II. По широте охвата:

Развернутый ассортимент

III. По степени удовлетворения потребности:

Рациональный

IV. По характеру потребности:

Реальный

3. Изготовители товаров.

Изготовители	Характеристика видового ассортимента	Товарный имидж изготовителя
СКБ ЭП	Приборы, Кабели, дополнительное оборудование,	Узнаваемый
Merytronic	Трассоискатели, идентификаторы низковольтной сети	Узнаваемый

4-5. Анализ ассортиментной политики предприятия.

Ассортиментная политика - это сфера деятельности руководителя и специалистов предприятия, представляющая собой совокупность принципов, стратегий и методик, с помощью которых возможно создание оптимальной структуры ассортимента, отвечающей потребностям покупателей и позволяющей повысить эффективность деятельности организации в целом.

Факторы, влияющие на формирование ассортимента в магазине:

1. Покупательский спрос;

2. Производство товаров;

3. условие товароснабжения;

4. численность и состав обслуживаемого населения;

5. транспортные условия;

6. наличие других торговых предприятий в зоне деятельности данного магазина.

Расчет показателя широты ассортимента:

1. Приборы:

Фактическая широта: Прибор контроля высоковольтных выключателей ПКВ, Прибор измерения сопротивления МИКО, Прибор контроля состояния РПН трансформаторов ПКР, Пульт управления высоковольтным выключателем ПУВ = 4

Базовая широта: Прибор контроля высоковольтных выключателей ПКВ, Прибор измерения сопротивления МИКО, Прибор контроля состояния РПН трансформаторов ПКР, Пульт управления высоковольтным выключателем ПУВ = 4

Коэффициент = $4:4=1$

Вывод: ассортимент полный, удовлетворяет все потребности покупателя.

2. Дополнительное оборудование.

Фактическая широта: Штанга-манипулятор, Трассопоисковые системы и идентификаторы низковольтной сети = 2

Базовая широта: Штанга-манипулятор, Трассопоисковые системы и идентификаторы низковольтной сети = 2

Коэффициент = $2:2 = 1$

Вывод: Ассортимент полный, удовлетворяет все потребности покупателей.

3. Специализированные комплектующие.

Фактическая широта: Датчик, кабеля, насадки, прочие комплектующие = 4

Базовая широта: Датчик, кабеля, насадки, прочие комплектующие = 4

Коэффициент = $4:4=1$

Вывод: Ассортимент полный, удовлетворяет все потребности покупателя.

Расчет показателя полноты ассортимента:

1. Приборы.

ПКВ:

Фактическая полнота: ПКВ/М7, ПКВ/М6Н, ПКВ/М6Н в облегченной комплектации, ПКВ/У3.0, ПКВ/У3.1 = 5

Базовая полнота: ПКВ/М7, ПКВ/М6Н, ПКВ/М6Н в облегченной комплектации, ПКВ/У3.0, ПКВ/У3.1, ПКВ/М17, ПКВ/М15 = 7

Коэффициент = $5:7 = 0.71$

Вывод: Ассортимент достаточно полный удовлетворяющий групповые и индивидуальные потребности

МИКО:

Фактическая полнота: МИКО-1, МИКО-10, МИКО-21, МИКО-7М, МИКО-8М, МИКО-9А, МИКО-2.3 = 7

Базовая полнота: МИКО-1, МИКО-10, МИКО-21, МИКО-7, МИКО-7М, МИКО-7МА, МИКО-8, МИКО-8М, МИКО-8МА, МИКО-9А, МИКО-2.2, МИКО-2.3 = 12

Коэффициент = $7:12 = 0.58$

Вывод: Ассортимент достаточно полный, удовлетворяет групповые потребности, но не индивидуальные

ПКР:

Фактическая полнота: ПКР-2, ПКР-2М = 2

Базовая полнота: ПКР-2, ПКР-2М = 2

Коэффициент: $2:2 = 1$

Вывод: Ассортимент полный, удовлетворяет не только групповые потребности, но и индивидуальные

ПУВ:

Фактическая полнота: ПУВ-10, ПУВ-регулятор = 2

Базовая полнота: ПУВ-10, ПУВ-регулятор = 2

Коэффициент: $2:2 = 1$

Вывод: Ассортимент полный, удовлетворяет не только групповые потребности, но и индивидуальные.

2.Дополнительное оборудование.

Штанга манипулятор:

Фактическая полнота: Штанга-манипулятор 2,2 м, Штанга-манипулятор 3,7м, Штанга-манипулятор 5,1 м, УМВВ-1.1 = 4

Базовая полнота: Штанга-манипулятор 2,2 м, Штанга-манипулятор 3,7м, Штанга-манипулятор 5,1 м, УМВВ-1.1, Штанга-манипулятор 7,2 м = 5

Коэффициент: $4:5 = 0.8$

Вывод: Ассортимент достаточно полный удовлетворяет групповые и индивидуальные потребности

Трассопоисковые системы и идентификаторы низковольтной сети:

Фактическая полнота: MRT-700, ILFG2, ILFG2 PRO = 3

Базовая полнота: MRT-700 PRO, ILF G2, ILF G2 PRO = 4

Коэффициент: $3:4 = 0.75$

Вывод: Ассортимент достаточно полный удовлетворяет не только групповые потребности, но и индивидуальные

3.Специализированные комплектующие.

Датчики:

Фактическая полнота: Датчик ДП22, Датчик линейного перемещения ДП12, Датчик углового перемещения ДП21, Реостатный датчик ДП32= 4

Базовая полнота: Датчик ДП22, Датчик линейного перемещения ДП12, Датчик перемещений ДП12, Датчик углового перемещения ДП21, Реостатный датчик ДП32, Реостатный датчик ДП32.2 = 6

Коэффициент = $4:6 = 0,67$

Вывод: Ассортимент не широкий, удовлетворяет лишь групповые потребности.

Кабели:

Фактическая полнота: Измерительный кабель, Кабель LAN, Кабель RS-232, Кабель USB 2.0, Кабель входного напряжения коммутатора, Кабель датчика 12 м, Кабель датчика, Кабель дистанционного пуска, Кабель закорачивания, Кабель измерения напряжения каналов, Кабель измерения напряжения шунта, Кабель измерения сопротивления, Кабель интерфейса RS-232, Кабель K151, Кабель K154, Кабель K161, Кабель K162, Кабель K163, Кабель K233, Кабель K236, Кабель килоомметра K321, Кабель местного пуска (5 м), Кабель полюсов, Кабель-удлинитель, Кабель сетевой, Кабель реостатного датчика, Кабель потенциальный, Провод заземления, Соединитель, Удлинитель к миллиомметрам K240, Удлинитель = 31

Базовая полнота: Кабель K238, Кабель K239, Кабель K322, Кабель K411, Кабель питания от аккумулятора, Кабель полюсов 20 каналов, Измерительный кабель, Кабель LAN, Кабель RS-232, Кабель USB 2.0, Кабель входного напряжения коммутатора, Кабель датчика 12 м, Кабель датчика, Кабель дистанционного пуска, Кабель закорачивания, Кабель измерения напряжения каналов, Кабель измерения напряжения шунта, Кабель измерения сопротивления, Кабель интерфейса RS-232, Кабель K151, Кабель K154, Кабель K161, Кабель K162, Кабель K163, Кабель K233, Кабель K236, Кабель килоомметра K321, Кабель местного пуска (5 м), Кабель полюсов, Кабель-удлинитель, Кабель сетевой, Кабель реостатного датчика, Кабель потенциальный, Провод заземления, Соединитель, Удлинитель к миллиомметрам K240, Удлинитель = 37

Коэффициент = $31:37 = 0.84$

Вывод: Ассортимент достаточно полный удовлетворит не только групповые потребности, но и индивидуальные

Насадки:

Фактическая полнота: Площадка, Втулка, Гайка, Зажим, Кронштейн, Прижим, Наконечник, Насадка, Ось, Переходник = 10

Базовая полнота: Площадка, Прижим, Скоба, Упор, Втулка, Гайка, Зажим, Комплект для крепления датчика ДП12, Комплект для крепления датчика ДП21 для УЗ.0, Кронштейн, Наконечник, Насадка, Ось, Переходник = 14

Коэффициент = $10:14 = 0,71$

Вывод: Ассортимент достаточно полный, удовлетворяет групповые потребности.

Прочие комплектующие:

Фактическая полнота: USB flash-карта, Аккумулятор, Блок портативного зарядного устройства ZU-2A, Бумага для касс, Вилка KMDLAX-6P, Зажим изолированный типа "крокодил" A25C, Клеммник, Ограничитель, Переходник 10 метров, Переходник 5 метров, Переходник 2 метра, Предохранитель, Сумка / чехол, Сумка = 14

Базовая полнота: USB flash-карта, Аккумулятор, Блок портативного зарядного устройства ZU-2A, Бумага для касс, Вилка КМДЛАХ-6Р, Зажим изолированный типа "крокодил" А25С, Клеммник, Ограничитель, Переходник 10 метров, Переходник 5 метров, Переходник 2 метра, Предохранитель, Сумка / чехол, Сумка, Токовые клещи, Устройство сопряжения, Чехол защитный, Щуп контактный = 18

Коэффициент = $14:18 = 0.78$

Вывод: Ассортимент полный, удовлетворяет групповые и индивидуальные потребности.

Расчет (предположение) структуры ассортимента товаров в магазине:

Группы товаров	Удельный вес, %
1. приборы	19,5
2. Дополнительное оборудование	8,5
3. Специализированные комплектующие	72
Итого:	100

Вывод: На основе произведенного расчета я могу сделать вывод что специализированные комплектующие занимают большую часть полноты ассортимента.

6. Характеристика потребительских свойств ассортимента группы товаров, а так же особенностей различных видов товаров.

1. Приборы

Соответствуют таким потребительским свойствам как: Востребованность, удовлетворенность, надежность, эргономичность, безопасность, экономичность.

Дополнительное оборудование:

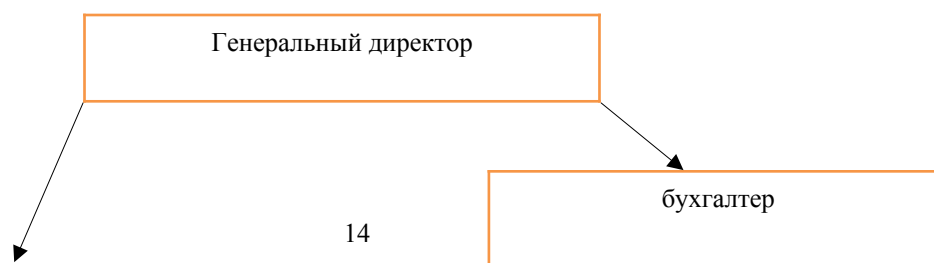
Соответствуют таким потребительским свойствам как: Востребованность, удовлетворенность, надежность, эргономичность, безопасность, экономичность.

Специализированная продукция:

Соответствуют таким потребительским свойствам как: Востребованность, удовлетворенность, надежность, эргономичность, безопасность, экономичность.

Организация торговли

1.



Зам. генерального директора

Группа технической поддержки

Отдел поддержки продаж

Отдел прямых продаж

Отдел стратегического маркетинга

Тех. Специалист	2
Помощник тех. Специалиста	2

Тендерный специалист	1
Менеджер по отгрузке	1
Экспедитор	1

Клиентский менеджер	4
Оператор колл-центра	1
Менеджер входа	1

Маркетолог	2
Контент менеджер	1
Младший маркетолог	2

2. Хранение товаров однородной группы товаров в магазине.

На складах ТД СКБ ЭП и СКБ ЭП соблюдаются основные правила хранения товаров, поступивший товар кладут в глубину полки, соблюдая ротацию, так товар с меньшей вероятностью придется списывать, товарное соседство тоже присутствует на складах, его соблюдают очень строго, цветной металл лежит отдельно от черного, на разных складах, микросхемы и другие товары хранят на складе где им не навредят противоположные товарному соседству товары, химикаты используемые в производственной деятельности, хранят на отдельном от общего складе, где они не навредят другим товарам или сырью для производства, так же соблюдается адресное хранение на складах производства, склады заполнены пропорционально группе или виду товаров, от часто используемых единиц товара, до редко используемых, на полке все лежит по номерам, от меньшего к большему, слева на право, что позволяет легко и удобно ориентироваться на складе, и мобильно искать нужный товар, коробки и лотки расположены на складе по габаритам, от меньшего к большему.

3. Порядок расчета с покупателями.

В ТД СКБ ЭП и СКБ ЭП нет наличного расчета из за специфики предприятия, расчет по совершению сделки происходит следующим образом:

1. Клиентский менеджер заполняет документацию с реквизитами счета и платежными данными, после чего отправляет их клиенту в виде бухгалтерского документа.

2. Клиент, как только получил бухгалтерские документы, передает их своему бухгалтеру в фирме, после чего, бухгалтер оплачивает товар.

3. Как только оплата по реквизитам проходит, и денежные средства приходят на счет, бухгалтер ТД СКБ ЭП выписывает бухгалтерские документы на отправку и ТД СКБ ЭП отправляет поставку купленного товара клиенту.

Реквизиты кассового чека

Порядковый номер документа за смену

Дата, время проведения расчета

Место, адрес, где осуществлялся расчет в зависимости от места его проведения (почтовый адрес здания, либо наименование, номер транспортного средства, и адрес организации, либо адрес сайта)

Название организации (ФИО ИП) и ИНН

4. Правила продажи и обмена доброкачественных и недоброкачественных товаров.

Продажа непродовольственных товаров торгового дома СКБ ЭП осуществляется согласно Постановлению Правительства РФ 2463 от 31 декабря 2020г. Правила продажи товаров при дистанционном способе продажи товара по договору розничной купли-продажи:

1. Продажа доброкачественных товаров. Предприятие обеспечивает возможность ознакомления лица, заинтересованного в приобретении, с товаром, его характеристиками и достоверной информацией о нем на официальном Интернет сайте предприятия СКБ ЭП и(или) путем выездной демонстрации (место проведения определяется по договоренности клиентского менеджера и покупателя). В случае полной удовлетворенности покупателя создается предварительная заявка на покупку товара со вкладом денежных средств из бюджета организации. После получения предприятием-продавцом от организации покупателя подтверждения на осуществление покупки заключается договор купли-продажи, предоставляется расчетный счет для оплаты и оформляется товарно-транспортная накладная.

2. На предприятии не предусмотрена продажа недоброкачественных товаров. Товары с незначительными царапинами или поврежденным лакокрасочным покрытием(что никак не влияет на технические характеристики товара и его исправность) отправляют обратно на производство для устранения несоответствия или вносят в список демонстрационных и испытательных товаров.

3. Правила обмена доброкачественных товаров. При получении предприятием-продавцом рекламации* от организации-покупателя назначается встреча для проведения дефектации*. В случае обнаружения дефекта составляется акт об обмене товара на исправный аналог данного товара.

*Рекламация - претензия на низкое качество товара с требованием возмещения убытков.

*Дефектация - процесс выявления неисправностей в агрегатах и деталях.

5. Приемка товаров по количеству и качеству

Товар по количеству и качеству может принимать:

Кладовщик – специализированный сотрудник, осуществляющий приемку;
Экспедитор - специализированный сотрудник, осуществляющий приемку;
Генеральный директор – может подписать транспортные бумаги и назначить проверку специализированному сотруднику;
Бухгалтер – имеет доверенность на подписание транспортировочных бумаг;
Начальник отдела продаж – имеет доверенность на подписание транспортировочных бумаг.

Первичная приемка товара происходит на улице, возле приехавшей машины, сотрудник осуществляющий приемку товара должен:

1. Приготовить место на складе;
2. Проверить при разгрузке машины, количество мест согласно товарно-транспортной накладной (ТТН), важно обратить внимание на состояние транспортировочной упаковки товара, на пломбы товара, целые ли они, если все условия транспортировки соблюдены, тогда можно переходить к выгрузке товара на склад для дальнейшей приемки;
3. При обнаружении поврежденной коробки составляется акт, либо вскрывается и проверяется количество и качество товара, нет ли на товаре механических повреждений, его срок годности, тот ли товар пришел.

Дальше приемка товаров по количеству и качеству происходит на складе:

Вскрывается упаковка;

Сверяется наименование товара с УПД - универсальным передаточным документом или с ТН- транспортной накладной;

Пересчитывается количество товара;

Случаи для отказа приема поставленного товара:

В случае брака, некачественной продукции;

Случаи для замены поступившего товара:

В случае брака, поступление другого товара, поступление поврежденного товара, поступление другого количества товара, поступление товара другого качества.

Как происходит обмен или замена товара:

Замена – сотрудник осуществляющий приемку товара связывается с поставщиком, предоставляет ему все доказательства поступления недоброкачественного или не соответствующего заказу товара, после чего заключают договор о перепоставке.

Обмен – отправитель получив доказательства не виновности заказчика, осуществляет отправку поставки и присылает другую поставку уже за свой счет

Документация, требующаяся для осуществления обмена – СЧФ обратной реализации, либо корректирующая СЧФ. Так же возможно осуществить обмен по официальному письму.

6. Торговый дом СКБ ЭП предпочитает использовать выкладку по товарным группам. Данная выкладка товаров подразумевает выкладку одной из товарных групп всех возможных производителей представленных в магазине.

На предприятии активно используются внутренние правила мерчендайзинга. Основными из них являются:

1. Товарные позиции должны располагаться по группам, а в зале нужно обеспечить удобную навигацию. Это позволит пришедшим людям лучше ориентироваться при выборе продукции. Чувствуя себя комфортно, покупатели с большей вероятностью захотят вернуться для последующих закупок.

2. Товары, пользующиеся наибольшей популярностью, стоит выставлять в конце рядов. Благодаря этому можно стимулировать посетителей на импульсные покупки.

3. Возле всех товаров должны находиться ценники с актуальной стоимостью и дополнительной информацией. Продавцы обязаны следить за их сохранностью. Если потенциальный покупатель решит приобрести товар, но не найдет его цену от приобретения он откажется.

Общие правила мерчендайзинга также присутствуют:

- Во-первых, товары нужно размещать «лицом» и не загромождать основную информацию, чтобы покупатель без труда мог ее рассмотреть.
- Во-вторых, торговое оборудование не должно быть перегружено, поскольку завалы товара снижают общий вид и эстетическую привлекательность.
- В-третьих, человек должен иметь возможность легко доставать товары, иначе он просто откажется от покупки.
- В-четвертых, в некоторых случаях товар нужно оставить без основной упаковки, чтобы человек мог без труда с ним ознакомиться.

Техническое оснащение магазина

1. Охарактеризуйте торговую мебель:

1) Стеллажи

Универсальные стеллажи используют для хранения различных товаров в таре или на поддонах.

полочные стеллажи – представляют собой несколько рядов горизонтальных полок, укрепленных на вертикальных стойках;



ящичные стеллажи служат для хранения мелкоштучных товаров (радиодеталей, фототоваров и др.). Ячейками в них служат ящики.



клеточные стеллажи – горизонтальные полки разделены вертикальными перегородками. Их используют для хранения мелкоштучных товаров в коробках или пачках, а также для размещения товаров по сортам, видам и другим признакам;



Основными составляющими фирменного стиля являются:

- товарный знак;

СКБ ЭП[®]

**ПРИБОРЫ КОНТРОЛЯ И ДИАГНОСТИКИ
ВЫСОКОВОЛЬТНОГО ОБОРУДОВАНИЯ**

фирменные цвета;

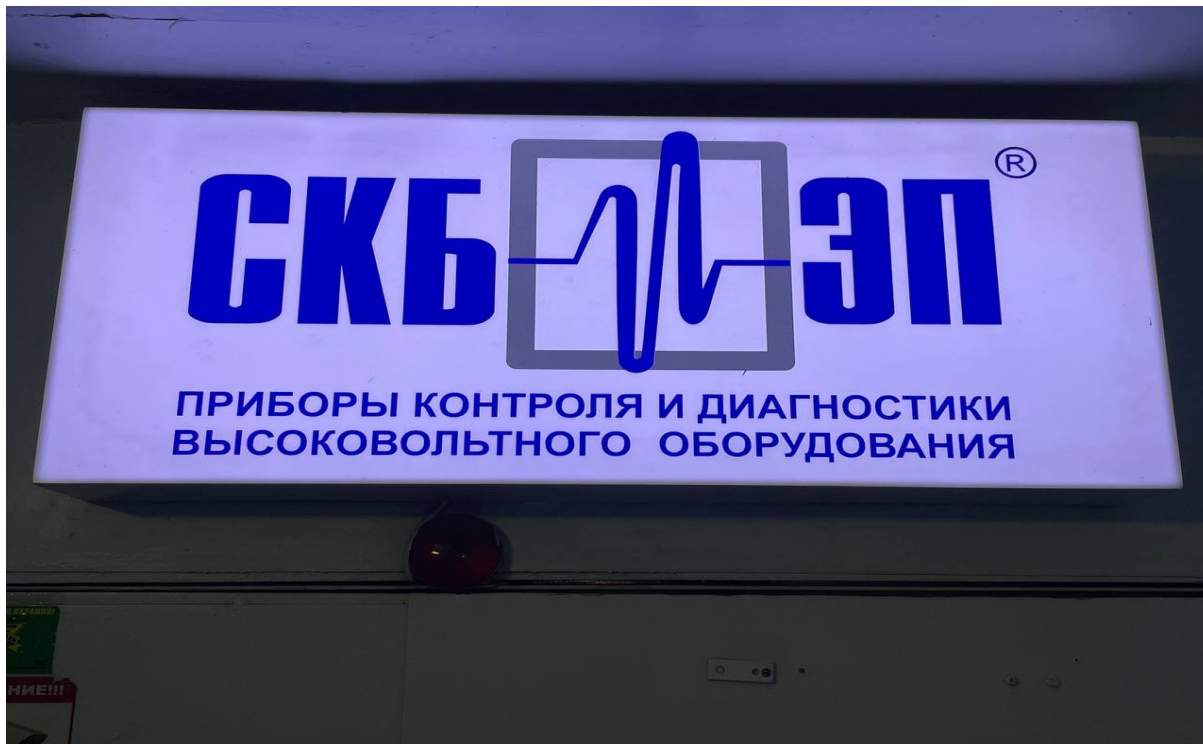
Оранжевый и фиолетовый

СКБ ЭП[®]

**ПРИБОРЫ КОНТРОЛЯ И ДИАГНОСТИКИ
ВЫСОКОВОЛЬТНОГО ОБОРУДОВАНИЯ**

Основными носителями фирменного стиля выступают:

- вывеска над входом или у входа в магазин;



2. Рассмотрите все виды торгового инвентаря:

Стеллажи:

Полочные стеллажи – служат для хранения габаритных и среднегабаритных товаров;



Клеточные стеллажи – служат для хранения мелко габаритных товаров в коробках;



Ящичные стеллажи служат для хранения мелкоштучных товаров (микросхем. Плат и др.) Ячейками в них служат ящики;



3.Подъемно транспортное оборудование магазина:

Тележка - применяются для перевозки упакованных грузов. Это очень компактные и маневренные устройства. Они представляют собой раму с ручкой и небольшой платформой, на которой и размещается груз. На них можно возить ящики и прочие габаритные предметы. Двухколесные платформы применяют в магазинах, на рынках, складах, фермерских хозяйствах и т.д. Для транспортировки тележка наклоняется на грузчика, благодаря чему размещенные на ней предметы не выпадают. Имеет грузоподъемность до 250 кг.



4.Предпродажная подготовка:

Приборы:

Проходят калибровку - установление зависимости между показаниями средства измерительной техники (прибора) и размером измеряемой (входной) величины. Под калибровкой часто понимают процесс подстройки показаний выходной величины или индикации измерительного инструмента до достижения согласования между эталонной величиной на входе и результатом на выходе (с учётом оговорённой точности). Кабели протираются и упаковываются в сумку, далее в коробку и отправляется.

5-6. Анализ товарной информации:

Вывод: Проанализировав сведения о товаре могу сделать вывод – товар соответствует требованиям

Структура маркировки:	Характеристика:
Наименование	Прибор контроля высоковольтных выключателей ПКВ/М7
Изготовитель	Иркутское предприятие “СКБ ЭП”
Нормативный документ	ГОСТ IEC 61010-1-2014, ГОСТ Р МЭК 61326-1-2014
Количество каналов контроля контактов выключателя	4
Диапазон измерения и регистрации временных интервалов	0,001 ÷ 5,2 с
Точность	$\pm 10^{-4}[1 + tx]$ с, где tx - измеряемый интервал времени, с
Диапазон измерения линейных перемещений	1 ÷ 900 мм
Точность	$\pm [1 + 0,0005 \cdot Sx]$ мм, где Sx - измеряемое расстояние, мм
Диапазон измерения угловых перемещений	0,09° ÷ 360°
Точность	$\pm [0,2 + 0,001 \cdot ax]$ °, где ax - измеряемый угол, град.
Диапазон измерения скорости движения	0,002 ÷ 20 м/с
Точность в диапазоне	0,02 ÷ 10 м/с ± 2 %
Циклы силового коммутатора	О, В, О-Тп-В, В-Тзо-О, О-Тп-В-Тзо-О Тп - длительности произвольной паузы, Тзо - длительность задержка отключения
Максимальный коммутируемый ток	± 14 А
Диапазон измерения напряжения по входу "Напряжение коммутатора"	± 350 В
Диапазон измерений напряжения каналом "Вход аналоговый"	0 ÷ 12 (униполярный режим) В; ± 6 (биполярный режим) В
Диапазоны измерения сопротивления канала "Вход аналоговый"	0 ÷ 160 Ω (выходной ток 60 мА); 0 ÷ 2500 Ω (выходной ток 4 мА)
Связь с ПК	USB host, LAN, RS-232 и RS-485
Дисплей	Графический ч/б LCD 320x240 точек
Потребляемая мощность	< 60 Вт
Питание (сетевое напряжение) Примечание: Для питания привода высоковольтного выключателя, который работает на постоянном токе, используется переходник кабеля питания - по заказу	~ 100-242 В, 49,5-60,5 Гц = 100-340 В
Габариты	360x290x165 мм
Масса прибора	7 кг
Защита от окружающей среды	IP 64 (крышка прибора закрыта) IP 40 (крышка прибора открыта)
Диапазон температуры при работе с прибором	от -15 °С до +40 °С
Гарантийный период	13 месяцев
Межповерочный период	1 год
Межкалибровочный период	1 год
Язык интерфейса и руководства пользователя	Русский

«3Д»(доступность, достоверность, достаточность). Все сведения о приборе на общедоступном сайте,

описание соответствует нормативным документам, характеристик из описания более чем достаточно.

Структура маркировки:	Характеристика:
Наименование	ПУВ-регулятор
Изготовитель	Иркутское предприятие "СКБ ЭП"
Нормативный документ	ТР ТС 004/2011, ТР ТС 020/2011
Диапазон сопротивления	0,1 $\mu\Omega$ ÷ 2 Ω
Разрешающая способность	0,1 $\mu\Omega$

Срок эксплуатации измерительного блока	10 лет
Срок эксплуатации встроенного аккумулятора	1 год
Межповерочный период	3 года
Межкалибровочный период	3 года
Язык интерфейса и руководства пользователя	Русский/Английский

Вывод: Проанализировав сведения о товаре могу сделать вывод – товар соответствует требованиям

Структура маркировки:	Характеристика:
Наименование	МИКО-21
Изготовитель	Иркутское предприятие “СКБ ЭП”
Нормативный документ	ГОСТ IEC 61010-1-2014, ГОСТ Р МЭК 61326-1-2014
Диапазон сопротивления	0,1 $\mu\Omega$ ÷ 2 Ω
Разрешающая способность	0,1 $\mu\Omega$
Точность	$\pm 0,05\%$
Сила измерительного тока	1 ÷ 200 А
Количество цифр на выходе результата измерения	5
Время измерений:	≤ 2 с
Режим 1	10 ÷ 30 с
Режим 2	5 ÷ 15 с
Режим 3	
Питание (встроенная батарея)	Литий-ионная
Время заряда аккумулятора	< 2 ч
Продолжительность непрерывной работы батареи	8 ч
Встроенная память	до 2 000 измерений (64 Mb)
Связь с ПК	USB и USB host
Дисплей	Цветной графический сенсорный, 480 x 272 точек
Потребляемая мощность	< 60 Вт
Питание (сетевое напряжение)	~ 90-264 В, 47-63 Гц = 127-370 В
Габариты	270x246x124 мм
Масса прибора	3,3 кг
Защита от окружающей среды	IP 67 (крышка прибора закрыта) IP 40 (крышка прибора открыта)
Диапазон температуры при работе с прибором	от -20 °C до +50 °C
Гарантийный период на измерительный блок	3 года
Гарантийный период на встроенный аккумулятор	Не распространяется
Срок эксплуатации измерительного блока	10 лет
Срок эксплуатации встроенного аккумулятора	1 год
Межповерочный период	3 года
Межкалибровочный период	3 года

«3Д»(доступность, достоверность, достаточность). Все сведения о приборе на общедоступном сайте, описание соответствует нормативным документам, характеристик из описания более чем достаточно.

Вывод: Проанализировав сведения о товаре могу сделать вывод – товар соответствует требованиям «ЗД»(доступность, достоверность, достаточность). Все сведения о приборе на общедоступном сайте, описание соответствует нормативным документам, характеристик из описания более чем достаточно.