

Автономная некоммерческая организация высшего образования
«МОСКОВСКИЙ МЕЖДУНАРОДНЫЙ УНИВЕРСИТЕТ»

Кафедра юриспруденции

Форма обучения: заочная

**ВЫПОЛНЕНИЕ
ПРАКТИЧЕСКИХ ЗАДАНИЙ
ПО ДИСЦИПЛИНЕ**

Криминалистика

Группа

Студент

МОСКВА 2023

Практические задания по видам криминалистических методик расследования преступлений

Задача 2

Расследованием по делу об автотранспортном происшествии было установлено, что одной из его причин было отсутствие предупредительного знака о резком повороте дороги и необходимости принятия водителями в этой связи повышенных мер осторожности (своевременного снижения скорости, включения указателя поворота и др.). Ранее на этом же месте произошли три аналогичных автотранспортных происшествия, уголовные дела о которых расследовали другие следователи этого же следственного подразделения. Решите вопрос о внесении представления об устранении обстоятельств, способствовавших совершению преступления. Должен ли следователь ограничиться материалами расследуемого именно им уголовного дела или имеет право обобщить с этой целью материалы ранее расследованных другими следователями уголовных дел об автопроисшествиях, вызванных аналогичными причинами?

Ответ

Полномочия следователя по устранению причин и условий расследуемого противоправного деяния, исходят, прежде всего из назначения уголовного судопроизводства. Они вытекают также из процессуальных и социальных функций следователя. Основной формой профилактической работы следователей в этом направлении до сих пор является внесение представлений об устранении обстоятельств, способствующих совершению преступлений, регламентированное ч. 2 ст. 158 УПК РФ. При этом полномочия следователя, предусмотренные ч. 2 ст. 158 УПК РФ, следует рассматривать прежде всего как его служебную обязанность, что соответствует положениям ч. 2 ст. 73 УПК РФ.

Данное представление подлежит рассмотрению с обязательным уведомлением о принятых мерах не позднее одного месяца со дня его вынесения.

В соответствии с нормами УПК РФ соединение уголовных дел возможно в отношении:

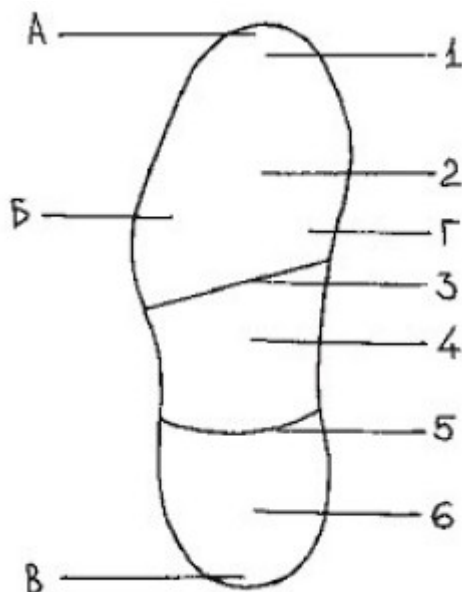
- нескольких лиц, совершивших одно или несколько преступлений в соучастии;
- одного лица, совершившего несколько преступлений;
- лица, обвиняемого в заранее не обещанном укрывательстве преступлений, расследуемых по этим уголовным делам;
- в случаях, когда лицо, подлежащее привлечению в качестве обвиняемого, не установлено, но имеются достаточные основания полагать, что несколько преступлений совершены одним лицом или группой лиц (ч. 1 и 2 ст. 153 УПК РФ).

Необходимо отметить, что не представляет сложности соединение дел в одно производство в тех случаях, когда возбужденные дела находятся в производстве нескольких следователей в пределах одного района или города. В их объединении, как правило, заинтересован следователь, ведущий производство по делу, возбужденному позже остальных. С инициативой такого соединения следователь обращается к руководителю следственного органа, который, посчитав его целесообразным, и обоснованным выносит постановление об их соединении.

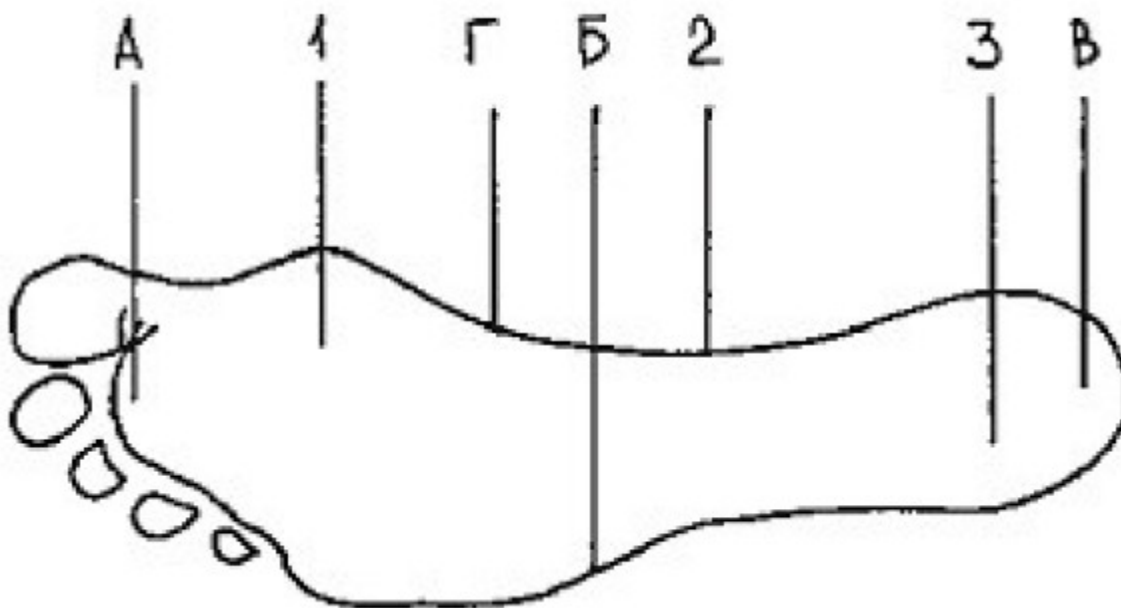
При соединении уголовных дел необходимо учитывать их подследственность. Так, по общему правилу дела, подлежащие соединению, направляются тому органу предварительного расследования, которому они подследственны.

Практические задания по видам криминалистических методик фиксации и изъятия следов и вещественных фотографий

Задание 1. Опишите строение подошвы обуви человека



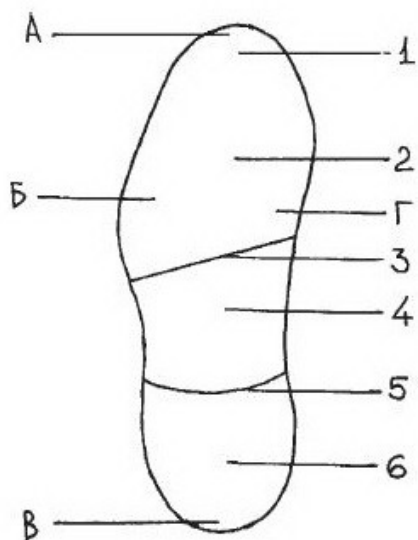
Задание 2. Опишите строение подошвы стопы ноги человека



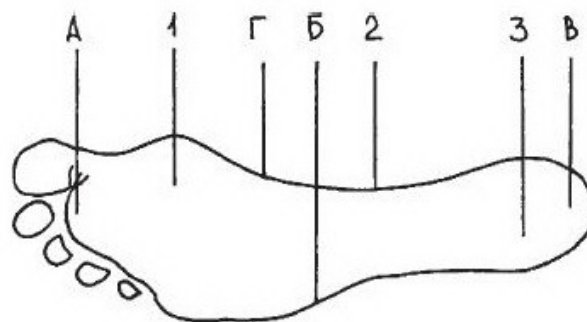
Ответ

В зависимости от количества следы делятся на следующие виды:

- Единичные следы ног;
- Дорожка следов.

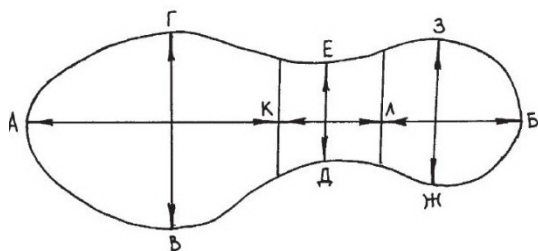


Подошва обуви:
 1 — носок; 2 — подметка;
 3 — задний край подметки;
 4 — промежуточная часть;
 5 — передний край каблука;
 6 — каблук
 А — передний край подошвы;
 Б — наружный край подошвы;
 В — задний край подошвы;
 Г — внутренний край подошвы



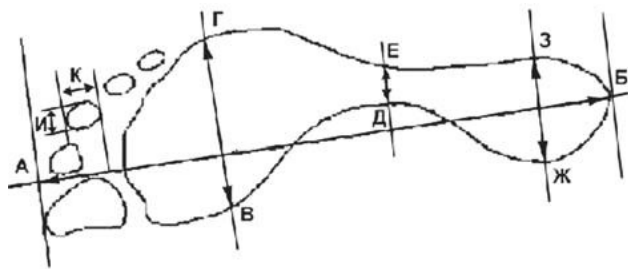
Подошва стопы ноги человека:
 1 — плюсовая часть; 2 — промежуточная часть; 3 — пяточная часть.
 А — передний край; Б — внешний край; В — задний край; Г — внутренний край

Габариты следа обувой ноги



Измерение следа обуви:
 АБ — длина следа;
 АК — длина отпечатка подметки;
 ВГ — ширина отпечатка подметки;
 ДЕ — ширина отпечатка промежуточной части;
 КЛ — длина отпечатка промежуточной части;
 ЛБ — длина отпечатка каблука;
 ЖЗ — ширина отпечатка каблука.

Измерение следа босой ноги



АБ — длина следа;
ВГ — ширина отпечатка плюсневой части;
ДЕ — ширина отпечатка промежуточной части;
ЖЗ — ширина отпечатка пяточной части;
И — ширина отпечатка пальца ноги;
К — длина отпечатка пальца ноги.

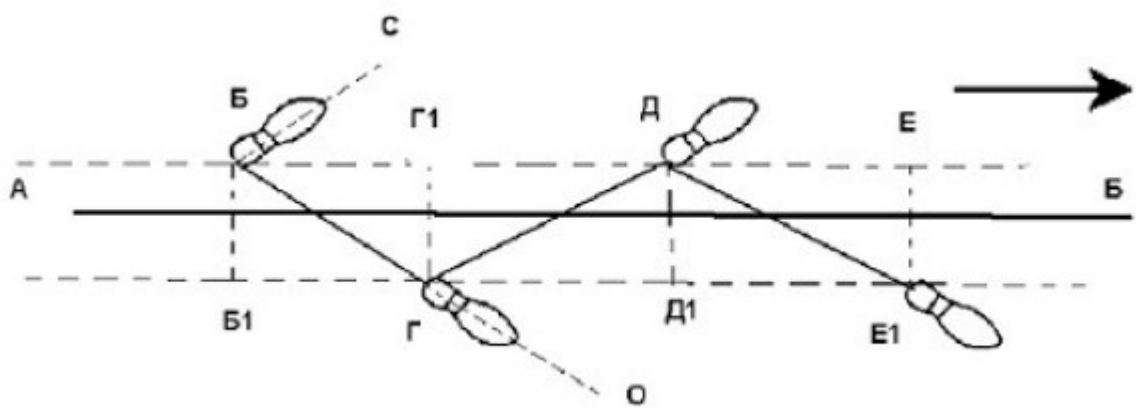
Криминалистическое значение единичного следа.

Идентификационное значение:

- при появлении конкретного подозреваемого лица возможна идентификация по единичному следу посредством сравнения оставленного следа и следа от обуви подозреваемого
- установление роста человека (длина ступни равна приблизительно 1/7 роста человека, оставившего этот след).

Задание 3. Укажите в схеме дорожки следов:

- а) линию направления движения;
- б) линию ходьбы;
- в) длину шага правой ноги;
- г) длину шага левой ноги;
- д) ширину шага;
- е) угол разворота правой стопы;
- ж) угол разворота левой стопы.



Ответ

Дорожка следов представляет собой несколько последовательных следов правой и левой ног лица.

АБ — линия направления движения;

БГДЕ¹ — линия ходьбы;

Б¹Г — длина шага правой ноги;

Г¹Д — длина шага левой ноги;

Г¹Г — ширина шага;

ОГД¹ — угол разворота правой стопы;

СБГ¹ — угол разворота левой стопы.

Длина шага толчковой ноги всегда больше на 1-2 сантиметра длины шага не толчковой ноги.