

Министерство образования и науки Российской Федерации.  
Федеральное государственное бюджетное образовательное учреждение  
Высшего профессионального образования  
«Санкт-Петербургский государственный  
инженерно-экономический университет»

Факультет логистики и транспорта  
Кафедра логистики и организации перевозок

## **ОТЧЕТ ПО ПРОИЗВОДСТВЕННОЙ ПРАКТИКЕ**

Выполнила: Кононова Анастасия Алексеевна  
студентка 4 курса очной формы обучения группы 2293  
специальность 080506 – Логистика и управление цепями поставок

Место прохождения практики:

ООО «ПромТехГидравлика»

Руководитель практики:

от кафедры Шурпатов Илья Григорьевич

от предприятия Антонов Виктор Анатольевич

Оценка: \_\_\_\_\_ Дата: \_\_\_\_\_

Подпись руководителя по практике: \_\_\_\_\_

Санкт-Петербург

2012

## СОДЕРЖАНИЕ

ВВЕДЕНИЕ.....	3
1. ОБЩАЯ ХАРАКТЕРИСТИКА ПРЕДПРИЯТИЯ.....	5
1.1 Общие данные о предприятии.....	5
1.2. Анализ положения предприятия на отраслевом рынке.....	6
1.3. Организационная структура предприятия .....	7
2. ОБЩАЯ ХАРАКТЕРИСТИКА РАЗВИТИЯ ЛОГИСТИКИ НА ПРЕДПРИЯТИИ .....	12
2.1. Ключевые и поддерживающие логистические функции, которые выполняются на предприятии.....	12
2.2. Состав логистических цепей, которые выстраиваются на предприятии для доведения партий продукции до потребителей.....	13
2.3. Характеристика логистической функции «управление процедурами заказов».....	14
2.4. Характеристика логистической функции «транспортировка».....	15
3. АНАЛИЗ ИНФОРМАЦИОННЫХ ТЕХНОЛОГИЙ, ПРИМЕНЯЕМЫХ ДЛЯ УПРАВЛЕНИЯ ЛОГИСТИЧЕСКОЙ ДЕЯТЕЛЬНОСТЬЮ .....	17
4. ХАРАКТЕРИСТИКА КОРПОРАТИВНОЙ КУЛЬТУРЫ И ПРОФЕССИОНАЛЬНО-КВАЛИФИКАЦИОННОЙ СТРУКТУРЫ ПРЕДПРИЯТИЯ.....	18
5. АНАЛИЗ ВЫЯВЛЕННЫХ ПРОБЛЕМ И НЕДОЧЕТОВ В РАБОЧЕЙ СИСТЕМЕ И ВОЗМОЖНЫЕ ВАРИАНТЫ ИХ УСТРАНЕНИЯ .....	20
Заключение .....	22
Библиографический список.....	23
Приложение .....	24

## ВВЕДЕНИЕ

Целью пройденной практики было закрепление, расширение знаний, полученных в процессе обучения, а так же овладение функциональными навыками логистической деятельности и методам логистического менеджмента. Мною была пройдена производственная практика на ООО «ПромТехГидравлика», продолжительность практики составила 4 недели, с 18 августа по 14 сентября 2012 года. Руководителем практики от предприятия был назначен начальник транспортного отдела Антонов Виктор Анатольевич.

Задача работы заключается:

- в определении статуса предприятия, особенностей его деятельности, положения на отраслевом рынке;
- в исследовании организационной структуры предприятия, функций служб логистики, системы управления логистикой предприятия;
- в исследовании логистической системы предприятия, цепей поставок, организованных предприятием, а так же цепей поставок, в которых участвует предприятие;
- в изучении организации производства, снабжения, сбыта, транспортировки, хранения товаров на предприятии;
- в исследовании аналитической и плановой деятельности предприятия в области логистики; анализ структуры, состава парка транспортных средств, складского и других видов оборудования, используемых на предприятии для выполнения отдельных логистических операций;
- в изучении применяемых на предприятии информационных технологий, программного обеспечения для управления логистической деятельностью;
- в анализе эффективности логистической деятельности предприятия;
- в выявлении резервов повышения эффективности;
- в анализе профессионально-квалификационной структуры персонала службы логистики;

- в исследовании корпоративной культуры предприятия.

В первой главе приводится общая характеристика предприятия ООО «ПромТехГидравлика», производится анализ положения предприятия на отраслевом рынке, а так же раскрывается организационная структура предприятия.

Во второй главе приводится общая характеристика развития логистики на предприятии. Рассказывается о ключевых и поддерживающих логистических функциях, которые выполняются на предприятии, приводится состав логистических цепей, которые выстраиваются на предприятии для доведения партий продукции до потребителей, дается характеристика логистической функции «управление процедурами заказов» и «транспортировка».

В последующих главах идет анализ информационных технологий, применяемых для управления логистической деятельностью, характеристика корпоративной культуры и профессионально квалификационной структуры предприятия. И в заключении приводится анализ выявленных проблем и недочетов в рабочей системе и возможные варианты их устранения.

## **1. ОБЩАЯ ХАРАКТЕРИСТИКА ПРЕДПРИЯТИЯ**

### **1.1 Общие данные о предприятии**

Организация ООО «ПромТехГидравлика» была основана в 2010 году тремя учредителями. Год основания свидетельствует о том, что предприятие находится на этапе раннего развития. Компания хоть и молода, но активно развивается благодаря грамотному менеджменту и строгому контролю со стороны начальства.

Организация ООО «ПромТехГидравлика» расположена вблизи железнодорожной станции «Обухово», что существенно влияет на сроки поставки. Груз после доставки железной дорогой не составит труда переместить автомобилем до склада. Наличие собственного склада в компании «ПромТехГидравлика» дает возможность поддерживать ассортимент наиболее востребованных позиций, что так же позволяет существенно сократить сроки поставки.

Несмотря на возраст организации, у ООО «ПромТехГидравлика» есть своя постоянная клиентская база, которая постепенно расширяется. В число заказчиков входят не только Российские компании, но так же и Итальянские и Французские. Вследствие этого, мы можем сделать вывод, что имидж компании на высоком уровне. Клиенты оставляют положительные отзывы как о качестве продукции, так и о своевременной доставке. В случае если у клиентов возникает поломка, ООО «ПромТехГидравлика» всегда оказывает послепродажное обслуживание и гарантийный ремонт, тем самым всегда выполняя свои обязательства перед клиентами и обществом.

Компания ООО «ПромТехГидравлика» так же внимательно заботится и о своих сотрудниках: вовремя выплачивает заработную плату и стимулирует служащих ежеквартальными премиями.

### **1.2 Анализ положения предприятия на отраслевом рынке**

Как следует из названия ООО «ПромТехГидравлика», предприятие занимается комплексным решением задач в области гидравлического оборудования. Оно осуществляет проектирование, производство, обслуживание и ремонт гидравлических станций и приводов, пневматических систем различного назначения (сертифицированных в соответствии с ГОСТ Р), и предлагает комплекс услуг по поставке и обслуживанию гидравлического и пневматического оборудования.

В обширный ассортимент нашей продукции входят все виды гидравлического оборудования: гидростанции различной конфигурации, гидроцилиндры, насосные установки, станции смазки, системы фильтрации, и другая гидроаппаратура различного назначения.

Здесь необходимо отметить области применения гидравлического оборудования:

- гидравлика в промышленности: машины для переработки (литья) пластмасс, прессы, тяжелая промышленность (металлургические заводы и прокатные станы). Станки (среди прочих составляющих – гидроцилиндры);
- гидравлика в оборудовании для стальных конструкций, в гидро- и энергостроении: шлюзы и плотины (плоские затворы, сегменты, ворота), механизмы подъема мостов, горное оборудование, турбины, атомные электростанции, гидростанции (малостанция гидравлическая) ;
- гидравлика в строительных и дорожных машинах: экскаваторы и краны, строительные и дорожные машины, автомобилестроение;
- гидравлика в особых областях техники: опоры для телескопов, механизмы перемещения антенн, шасси и сервоприводы рулей самолетов, специальное оборудование;
- гидравлика в судостроении: рулевое управление, судовые краны, носовые порта, затворы переборок.

**Компания ООО «ПромТехГидравлика» не является монополистом в своей области, поскольку как в Санкт-Петербурге так и в других крупных городах имеется множество аналогичных предприятий. Компания обладает такими конкурентными преимуществами как:**

- собственное, комплексно оснащенное производство;
- индивидуальный подход к каждому клиенту;
- команда профессионалов (высокая квалификация и многолетний опыт работы);
- собственный конструкторский отдел и отдел качества, который обеспечивает строгий технический контроль на всех этапах производства;
- гарантия на всю поставляемую продукцию;
- обязательное наличие на складе изделий наиболее востребованной номенклатуры.

Обладая этими качествами, компания может удовлетворить любые пожелания заказчика по комплектации оборудования. Им не придется приобретать оборудование «по частям» у разных производителей - широкий ассортимент продукции вкупе с различными вариантами ее применения и комплектации позволяет клиентами получать готовые решения «из первых рук».

В качестве еще одного конкурентного преимущества необходимо отметить предоставление скидок некоторым клиентам. Их выбор зависит от степени заинтересованности в клиенте, а так же в вероятности дальнейшего сотрудничества.

Перспективы развития фирмы огромны, начиная от развития географии клиентов, увеличения клиентской базы, расширения штата сотрудников и заканчивая увеличением производственных мощностей.

Наиболее актуальной проблемой на данном этапе развития ООО «ПромТехГидравлика» является высокая конкуренция, большая загруженности ниши производства гидроаппаратуры.

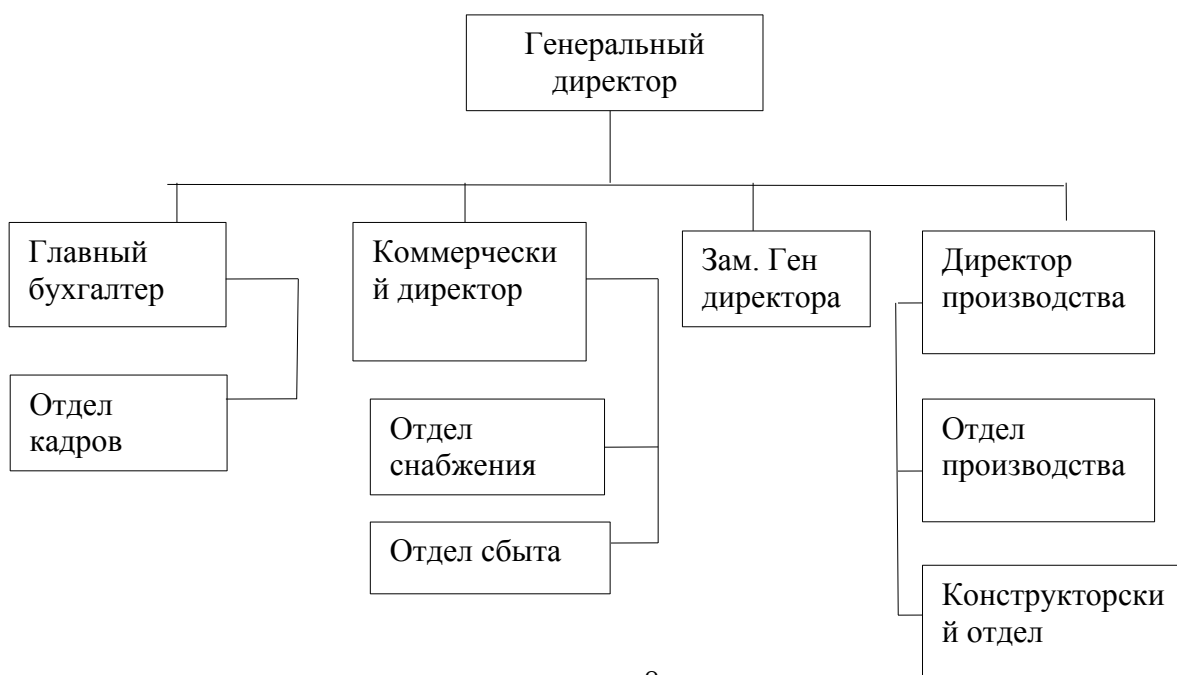
### 1.3 Организационная структура предприятия

Анализ структуры управления на предприятии нельзя рассматривать однобоко. Только комплексный анализ может объективно отразить структуру и характер отношений управляющих структур и тех управляемых подструктур, которые сложились на исследуемом предприятии.

На формирование системы, методов и принципов управления влияет масса факторов, таких как: задачи предприятия, его цели, используемая предприятием технология, работающий персонал, и структура управления предприятием, а также непрерывно воздействуют на внутреннюю среду, принимаемые руководством управленческие решения.

Структура ООО «ПромТехГидравлика» имеет линейно-функциональный вид. В основу ее построения положены: линейная вертикаль управления и специализация управленческого труда по функциональным подсистемам организации. Наряду с линейными руководителями (директорами) существуют руководители функциональных подразделений.

Структура предприятия (рисунок 1) формировалась исходя из всех возрастающих потребностей рынка. Как только возникала потребность, оперативно вводилось то или иное подразделение. Однако поскольку предприятие находится в стадии развития, некоторые отделы еще сформированы не до конца.





## Рисунок 1 – Организационная структура ООО «ПромТехГидравлика»

ООО «ПромТехГидравлика» возглавляет Генеральный директор, который организует всю работу предприятия и несет полную ответственность за его состояние и деятельность. Генеральный директор представляет предприятие во всех учреждениях и организациях, распоряжается имуществом предприятия, заключает договора, издает приказы по предприятию, в соответствии с трудовым законодательством принимает и увольняет работников, применяет меры поощрения и налагает взыскания на работников предприятия, открывает в банках счета предприятия.

При существующей структуре управления руководителям функциональных подразделений непосредственно подчиняются:

- отдел кадров;
- отдел сбыта;
- отдел снабжения;
- отдел производства
- конструкторский отдел.

Руководители функциональных подразделений подготавливают проекты планов, отчетов, становящимися официальными документами после подписания линейными руководителями.

Так же в подчинении генерального директора находятся его заместители в различных направлениях деятельности:

- директор по производству;
- коммерческий директор;
- главный бухгалтер;
- заместитель генерального директора.

Выполняя требования и запросы потребителя, все службы и подразделения предприятия стремятся четко и оперативно выполнять

поставленные перед ними задачи, ведь от того насколько качественно и своевременно будет выполнена работа отдельными производственными единицами, зависит качество предоставляемых услуг всей организации в целом.

Учетом доходов и расходов предприятия занимается бухгалтерия. Данное подразделение выполняет все привычные для таких служб функции – учет основных средств, материалов, оборудования, оснастки и т.д. Бухгалтерский учет и отчетность предприятия, движение денежных средств предприятия – расчеты с персоналом предприятия по заработной плате, расчеты с дебиторами и кредиторами, налоговые отчисления, контроль за соблюдением финансовой дисциплины – одним словом, все финансовые операции.

Отдел коммерческого директора занимается расчетами сметной стоимости выпуска продукции после составления проекта работ инженерным отделом. Подготавливает исходные данные для составления проектов годовых и оперативных планов хозяйственно-финансовой и производственной деятельности организации. Выполняет расчеты по материальным, трудовым и финансовым затратам, необходимые для проведения работ (услуг), исследований и разработок, освоения новой техники и технологии. Осуществляет экономический анализ хозяйственной деятельности организации, разрабатывает мероприятия по обеспечению режима экономии, повышению эффективности работ, выявлению резервов, предупреждению потерь и непроизводительных расходов, более рациональному использованию всех видов ресурсов. Определяет экономическую эффективность проводимых работ, исследований и разработок, внедрения новой техники и технологии, рационализаторских предложений и изобретений.

Отдел производства выполняют работы в области научно-технической деятельности по проектированию, организации производства, труда и управления, техническому контролю и т.п. Уже после анализа определенной области производства, документы, подтвержденные Главным инженером, отправляются по цехам уже для непосредственного выпуска продукции и сборки.

Как и любая организационно - управленческая структура, ООО «ПромТехГидравлика» имеет три уровня управления: высший, средний и оперативный.

На высшем уровне управления (генеральный директор, заместители генерального директора и т.д.) принимаются наиболее общие решения по управлению предприятием и осуществляются функции стратегического планирования, общего контроля и связи с внешними структурами.

На среднем уровне (начальник цеха, главный инженер и т.д.) решения высшего уровня детализируются, преобразуются в конкретные планы, осуществляется выполнение функций текущего планирования, связи между высшим и низшим уровнями управления, контроля, управления производством и потоками ресурсов.

Результатом деятельности работников оперативного уровня (рабочие) является выполнение производственной программы, происходит реализация функций управления основным и вспомогательным производством, оперативного управления и местного контроля.

На предприятии ООО «ПромТехГидравлика» достаточно простая схема принятия решений, она предполагает, что процесс представляет собой прямоточное движение от одного этапа к другому; после выявления проблемы и установления условий и факторов, приведших к ее возникновению, производится разработка решений, из которых выбирается лучшее. Количество разрабатываемых и рассматриваемых вариантов зависит от многих факторов и, прежде всего, от имеющихся в распоряжении разработчиков времени, ресурсов и информации. Главным ограничителем является время, в течение которого должно быть принято решение, поэтому параллельно с разработкой вариантов производится их оценка, а окончательное решение принимается путем выбора лучшего из тех, которые были подготовлены и рассмотрены в запланированный период времени.

Что касается отдела логистики, то его так такового нет на предприятии. Логистическими операциями занимается менеджер по снабжению и водитель-

экспедитор, который принимает участие в разработке маршрута. Менеджер по снабжению определяет, какой груз, в каком количестве, когда и куда должен быть отправлен, используя метод точно-в-срок. В случае, если перевозка выходит за рамки Санкт-Петербурга ООО «ПромТехГидравлика» пользуется услугами компании-перевозчика «ПЭК», и уже она решает по какому маршруту везти груз. Однако во всех случаях именно покупатель решает, куда будет доставляться груз: от двери до двери или от двери до терминала.

## **2. ОБЩАЯ ХАРАКТЕРИСТИКА РАЗВИТИЯ ЛОГИСТИКИ НА ПРЕДПРИЯТИИ**

### **2.1 Ключевые и поддерживающие логистические функции, которые выполняются на предприятии**

В качестве ключевых логистических функций на предприятии ООО «ПромТехГидравлика» выполняются следующие:

- управление закупками. На предприятии имеется отдел закупок, где принимаются решения о закупке товаров, заключаются контракты на поставку продукции, решаются вопросы выбора поставщика, устанавливаются требования к качеству продукции и т. д.;

- транспортировка. На предприятии ООО «ПромТехГидравлика» за этот вопрос отвечает водитель-экспедитор, а так же менеджер по снабжению. Они решают какой груз, в каком количестве, когда и куда поставить. В некоторых случаях организация прибегает к помощи сторонней организации ООО «ПЭК»;

- управление запасами. На вопрос: "Чего, когда и сколько надо закупить, чтобы хватило, и не осталось лишнего» - отвечает кладовщик в кооперации с отделом производства;

- управлением производственными процедурами занимается отдел производства.

Несмотря на отсутствие отдела логистики, все поддерживающие функции логистики обязательно присутствуют в функционировании предприятия.

На территории фирмы имеется склад, на котором хранится какое-то количество необходимых для производства деталей, за этим следит кладовщик. В случае если есть необходимость в покупке детали, эта информация передается главному менеджеру, а он в свою очередь отдает заказы менеджеру по закупкам, который осуществляет заказ.

Детали на складе хранятся в упаковках, так же как и уже готовые изделия.

В случаях, когда заказчик не удовлетворен качеством детали, ООО «ПромТехГидравлика» гарантирует послепродажное обслуживание. Водитель вместе со специалистом выезжают в компанию, которая обратилась с жалобой, и оказывают ремонт. Возвратов на их практике не было.

В качестве информационно-компьютерной поддержки у ООО «ПромТехГидравлика» есть свой веб-сайт на котором размещена вся информация о предприятии, а так же контактные данные.

## **2.2 Состав логистических цепей, которые выстраиваются на предприятии для доведения партий продукции до потребителей**

Под логистической цепью понимают совокупность логистических операций, выполняемых последовательно от момента зарождения до момента угасания потока товаров, работ, услуг на соответствующем потребительском рынке.

Логистические цепи протягивают между логистическими звеньями, чтобы проиллюстрировать организационную структуру логистических систем. В логистической цепи ООО «ПромТехГидравлика», т.е. в цепи, по которой проходит материальный и информационный поток от поставщика к потребителю, выделяют следующие главные звенья:

- поставка материалов на склад организации;
- хранение материалов на складе;
- производство товаров (гидравлические приборы);

- распределение, включая отправку товаров со склада готовой продукции;
- потребление готовой продукции.

В реальных условиях хозяйствования существует большое количество логистических посредников, широкий ассортимент материальных ресурсов, которые используются в производстве товаров, и разветвленные распределительные сети. Вследствие этого могут формироваться сложные логистические цепи взаимосвязанных звеньев, которые объединяют несколько логистических цепей, так называемые логистические сети.

### **2.3 Характеристика логистической функции «управление процедурами заказов»**

Обработка заказов является нервным центром всей логистической сети. Быстрота и качество информационных потоков вносит непосредственный вклад в стоимость и эффективность всех логистических операций.

Цикл обработки и исполнения заказа:

- клиент размещает заказ;
- заказ обрабатывается секретарем, затем бухгалтером;
- заказ изготавливается на производстве, упаковывается;
- заказ отгружается и доставляется клиенту.

Формирование документооборота в торговой компании — это обязанность руководителя. Вместе с учетной политикой он утверждает:

- формы первичных неунифицированных документов;
- формы документов, предназначенных для внутренней отчетности;
- технологию для обработки учетных данных.

Чтобы ведение документооборота в организации осуществлялось своевременно, составляют график.

Для оформления каждой операции компания использует первичные документы установленной формы. Если нужно использовать документы не унифицированного вида, в них указывают обязательные реквизиты.

Торговая деятельность включает две основные хозяйственные операции: прием товара (материалов и комплектующих для производства) и реализацию товара (гидравлическая техника). В соответствии с каждой из них оформляется свой перечень документов.

Товар поступает в компанию с различными товаросопроводительными документами (выбор формы зависит от условий поставки и правил транспортировки груза). К ним относят:

- накладную;
- акт о приемке товаров;
- товарно-транспортную накладную (при использовании автотранспорта);
- железнодорожную накладную;
- счет или счет-фактуру.

Товарную накладную выписывает бухгалтер или уполномоченное лицо. В обязательном порядке документ должен содержать:

- номер и дату накладной;
- наименование, адрес, телефон и факс, реквизиты банка, работающего с грузополучателем и поставщиком;
- должности и подписи лиц, производивших отгрузку. Подписи должны быть расшифрованы.

Первичные документы поступают в бухгалтерию, где осуществляется их проверка. После этого бухгалтер группирует документы, проверяет расчеты, выполняет таксировку и котировку. Документы помечают, чтобы не использовать второй раз. Для отражения всех хозяйственных операций специалисты ведут бухгалтерские регистры. По истечении срока обязательного хранения документы перемещают в архив.

#### **2.4 Характеристика логистической функции «транспортировка»**

Автомобильный транспорт используется для перевозок на короткие расстояния (200-300 км.). Одно из основных преимуществ - высокая

маневренность. С помощью автомобильного транспорта груз может доставляться «от дверей до дверей» необходимой степенью срочности. Этот вид транспорта обеспечивает регулярность поставки, а также возможность поставки малыми партиями. Здесь, по сравнению с другими видами, предъявляются менее жесткие требования к упаковке товара.

Железнодорожный транспорт хорошо приспособлен для перевозки различных партий грузов при любых погодных условиях. Железнодорожный транспорт обеспечивает возможность сравнительно быстрой доставки груза на большие расстояния. Перевозки регулярны. Здесь можно эффективно организовывать выполнение погрузочно-разгрузочных работ.

Существенным преимуществом железнодорожного транспорта является сравнительно невысокая себестоимость перевозки грузов, а также наличие скидок.

Авиатранспорт используется в случаях, когда необходимо срочно доставить груз.

В распоряжении ООО «ПромТехГидравлика» находится один грузовой автомобиль, на котором осуществляются перевозки в пределах Санкт-Петербурга. Маршрут для перевозок составляется водителем-экспедитором, который соответственно и осуществляет перевозку.



### **3. АНАЛИЗ ИНФОРМАЦИОННЫХ ТЕХНОЛОГИЙ, ПРИМЕНЯЕМЫХ ДЛЯ УПРАВЛЕНИЯ ЛОГИСТИЧЕСКОЙ ДЕЯТЕЛЬНОСТЬЮ**

На предприятии используется специализированное программное обеспечение. Для упрощения и стандартизации бухгалтерии используется программа 1С «Бухгалтерия».

Помимо 1С, используется программа EXCEL под простым и понятным названием «База поставщиков». У каждого сотрудника существует уже наработанная база перевозчиков, файл которой хранится на общем сервере (все компьютеры соединены между собой локальной сетью, имеется общая папка под стандартным названием «Сервер», на ней хранятся обновленные образцы документов, резервные копии баз данных, остаточные материалы предыдущих сотрудников). Цель этой программы заключается в консолидации контактов перевозчиков и прочей полезной информации, с целью сохранения информации в рамках компании, а так же в случае отпуска/ болезни/ увольнения сотрудника не утратить уже имеющиеся знания и конкурентное преимущество.

С помощью информации, хранящейся в файле «База поставщиков», перевозчик может оценить не поддельную репутацию компании, после чего имеет возможность принять взвешенное решение, задав себе открытый вопрос «А стоит ли»? При положительном варианте развития событий в разделе документы он найдет реквизиты, устав и типовой бланк договора с

рассматриваемой компанией. После чего, путем факсимильной, связи происходит обмен подписанными (с двух сторон) бланками договора.

В итоге перевозчик по факсу получает копию договора и заявку. Факсимильные копии этих документов, заверенные подписью и печатью, имеют юридическую силу. Груз отправлен, перевозчик получил работу.

Телефон многоканальный (у каждого сотрудника свой добавочный номер).

#### **4. ХАРАКТЕРИСТИКА КОРПОРАТИВНОЙ КУЛЬТУРЫ И ПРОФЕССИОНАЛЬНО-КВАЛИФИКАЦИОННОЙ СТРУКТУРЫ ПРЕДПРИЯТИЯ**

Кадры — это основной штатный состав работников организации (за исключением руководства), выполняющих различные производственно-хозяйственные функции. В совокупности с нештатными сотрудниками они образуют ее персонал.

В результате оборота кадров на предприятии ООО «ПромТехГидравлика» формируется их структура, представляющая собой совокупность групп сотрудников, отобранных по различным признакам.

Сегодня в компании работает около 30 человек. Оплата труда представляет собой повременно-премиальную систему – оклад + надбавки + доплаты. Надбавки выплачиваются за профмастерство (70-100%), за вредность. Доплаты начисляются за работу в праздничные дни, за работу в ночное время, за ненормируемый рабочий день, за экспедирование, за бригадирство, за расширенный объем работ.

Стимулирование действует только по коммерческому персоналу, методика расчета по системе показателей на основе показателей выполнения плана:

- доля в общем объеме продаж;
- значимость для достижения стратегических планов компании.

На предприятии «ПромТехГидравлика» действует модель развития персонала – самообучающаяся организация, создающая такую рабочую среду, которая позволяет постоянно и всесторонне развиваться каждому сотруднику. Организация комфортного рабочего пространства, материальное и информационное обеспечение рабочего процесса, создание благоприятной психологической атмосферы способствуют успешному решению текущих деловых задач.

В компании хорошо налажены как формальные, так и неформальные отношения. Для развития и поддержания дружеских отношений между сотрудниками организуются корпоративные мероприятия, так например, зимой 2011 года был проведен корпоративный Новый Год.

Корпоративное празднование Нового года можно отнести зарождающейся традиции предприятия. К их числу так же можно отнести поздравления на 23 февраля и 8 марта.

Отношения в коллективе дружелюбные и миролюбивые. Поскольку коллектив компании небольшой, то в нем нет большого количества разрозненных групп, все хорошо друг с другом взаимодействуют. Как и в любом коллективе есть присутствуют яркие личности, так и в компании «ПромТехГидравлика» есть такие.

Необходимо отметить, что атмосфера в коллективе иногда перестает быть серьезной, рабочей, что приводит к замедлениям в работе. Некоторые сотрудники позволяют себе отходить от работы и заходить в социальные сети.

## **5. АНАЛИЗ ВЫЯВЛЕННЫХ ПРОБЛЕМ В РАБОЧЕЙ СИСТЕМЕ И ВОЗМОЖНЫЕ ВАРИАНТЫ ИХ УСТРАНЕНИЯ**

На предприятии существует ряд мероприятий по совершенствованию профессионально квалификационного состава персонала.

С целью улучшения социального обеспечения, психологического и морального удовлетворения работников, в связи с тем, что на предприятии имеются люди, которые задумываются об увольнении и их не устраивает социальное обеспечение, предлагаю следующие мероприятия:

- подарки – предоставление подарков на Новый год, 8 марта, 23 февраля, День Рождение – это позволит улучшить морально-психологическое состояние работников, увеличит их мотивацию в производственной деятельности;

- путевки – предоставление путевок в санатории, базы отдыха сотрудникам их детям;

- абонементы – предоставление абонементов в бассейн, тренажерный зал, каток и т.п.;

- дополнительное образование – получение дополнительного образования работниками предприятия.

Проанализировав эффективность логистики на предприятии, нельзя не отметить проблему отсутствия высококвалифицированных работников в сфере экспедирования. Маршруты следования составляются менеджером по

снабжению и самим водителем, что свидетельствует о выполнении несвойственных этим работникам операций. Данная ситуация ведет к сбою в работе менеджера, частым переключением от своих непосредственных задач к посторонним.

В качестве решения этой проблемы я предлагаю нанять отдельного сотрудника, который бы занимался составлением маршрутов, графиком поездок и т.д.

Второй вариант решения – переквалифицировать водителя в экспедитора, поскольку он уже хорошо знаком со всеми тонкостями этой работы. А заменит водителя новый сотрудник.

Еще одной проблемой предприятия является проблема расширения склада. На данный момент на складе не умещается нужное количество деталей, которые в любой момент могут потребоваться для производства. Решением этой проблемы может послужит аренда другого складского помещения, чем в данный момент компания занимается.

## **ЗАКЛЮЧЕНИЕ**

В данной работе были рассмотрены общие данные о компании ООО «ПромТехГидравлика». Было выяснено, что компания молодая, но активно развивает свою географию сбыта, активно внедряясь в нишу производства гидроаппаратуры. Была исследована организационная структура предприятия. Был сделан вывод, что отсутствие отдела логистики не влияет на сбой в сроках производства и поставок, но пагубно воздействует на отдельных сотрудников, которым приходится выполнять множество несвойственных им операций.

Была изучена организации производства, снабжения, сбыта, транспортировки, хранения товаров на предприятии, а так же произведено исследование аналитической и плановой деятельности предприятия в области логистики, анализ состава парка транспортных средств.

Были изучены применяемые на предприятии информационные технологии: программа 1С Бухгалтерия, пакет Microsoft – для управления логистической деятельностью.

Были выявлены резервы повышения эффективности работы персонала, а так же необходимость создания отдельного отдела для логистики.

Таким образом, выявлены слабые и сильные стороны проводимой управленческой политики на предприятии.

Предложены мероприятия по улучшению сложившейся ситуации. Одно из них «введение новой должности» рассчитано на облегчение работы менеджера по закупкам.

Итак, в результате выполнения данной работы были закреплены, углублены знания, полученные при изучении дисциплины логистика и управление цепями поставок.

### **БИБЛИОГРАФИЧЕСКИЙ СПИСОК**

1. ООО «ПромТехГидравлика». Устав компании. 2010
2. Мостицкий О.В. Гидроаппаратура – гидравлическое оборудование, гидростанции и гидроцилиндры. – Санкт-Петербург. [Электронный ресурс]. URL: <http://spbptg.ru/> (дата обращения: 10.09.2012).

Приложение А

**Образцы документов**



Номер доверенности	Дата выдачи	Срок действия	Должность и фамилия лица, которому выдана доверенность	Расписка в получении доверенности
1	2	3	4	5
Поставщик			Номер, дата наряда (заменяющего наряд документа) или извещения	Номер, дата документа, подтверждающего выполнение поручения
6			№ от . . . 7	8

Линия отреза

Типовая межотраслевая форма № М-2  
Утверждена постановлением

Коды
Форма по ОКУД по ОКПО 74119627

Организация \_\_\_\_\_

**Доверенность № \_\_\_\_\_**

Дата выдачи " \_\_\_\_ " \_\_\_\_\_ 20\_\_ г.

Доверенность действительна по " \_\_\_\_ " \_\_\_\_\_ 20\_\_ г.

\_\_\_\_\_ наименование потребителя и его адрес

\_\_\_\_\_ наименование плательщика и его адрес

Доверенность выдана: \_\_\_\_\_

Паспорт: \_\_\_\_\_ серия № \_\_\_\_\_

Кем выдан \_\_\_\_\_

Дата выдачи \_\_\_\_\_

На получение от \_\_\_\_\_

материальных ценностей по № \_\_\_\_\_ от \_\_\_\_\_

ПЕРЕЧЕНЬ ТОВАРНО-МАТЕРИАЛЬНЫХ ЦЕННОСТЕЙ, ПОДЛЕЖАЩИХ ПОЛУЧЕНИЮ

№ п/п	НАИМЕНОВАНИЕ	Ед. изм.	Количество (прописью)

Подпись лица, получившего доверенность \_\_\_\_\_ удостоверяем

Руководитель \_\_\_\_\_

М.П.

Главный бухгалтер \_\_\_\_\_

**Рисунок А 1 – бланк доверенности**