

Отчет по практике.

Щетников Евгений Александрович, пожарный 12 ПСЧ 2 ПСО.

**2. Автомобили стоящие на вооружении**

АЦ 40 ЗИЛ (131) 137А

АЦ 3.2-40 ЗИЛ (4331) 8 ВР

АЦ-8.0-40 Камаз (681401)

АЛ-30 ЗИЛ (131) 506 МП

**ТТХ АЦ 3.2-40 ЗИЛ (4331) 8 ВР**

<b>Базовое шасси</b>	<b>ЗИЛ-4331</b>
Боевой расчет	6
Вместимость цистерны для воды	3,2 (3200)
Колесная формула	4x2
Бак для пенообразователя, куб.м (материал - нержавеющая сталь)	0,18 (180)
Тип пожарного насоса	НПЦ-40/100
Производительность насоса, л/с	40
Время работы от ствола Б.	14
Время работы от ствола А.	7
СВП-4	11.9
ГПС-600	11.9
Габаритные размеры, мм.	7650/2500/3100
Масса полная, кг.	11860

### **ТТХ носимых радиостанций ТАКТ 301 П45**

Рабочий диапазон частот :	400-470 МГц
Число каналов :	16
Выходная мощность :	5 Вт
Напряжение питания :	7,4 В
Рабочая температура :	-30°...+60°С
Стабильность частоты :	±0,0002%
Габаритные размеры :	62x134x40 мм

### **ТТХ возимых радиостанций ТАКТ 201 П45**

Рабочий диапазон частот :	400-470 МГц
Число каналов :	128 (16зон)
Выходная мощность :	50/25 Вт
Напряжение питания :	13,8 В
Рабочая температура :	-30°...+60°С
Стабильность частоты :	±0,0002%
Габаритные размеры :	152x48x160 мм

### **Радиостанция стационарная MOTOROLA GM 300 ТТХ**

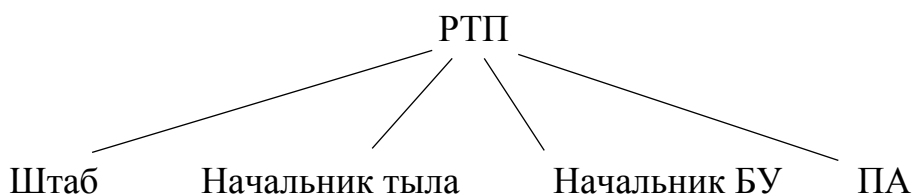
Диапазон частот:	403-470 МГц
Ширина канала :	12.5 / 20.0 / 25.0 кГц
Количество каналов :	6
Мощность передатчика:	1-25 Вт
Напряжение питания:	13.2 В (10.8-15.6 В) с минусом на корпусе

## Техника безопасности при работе со стационарной радиостанцией

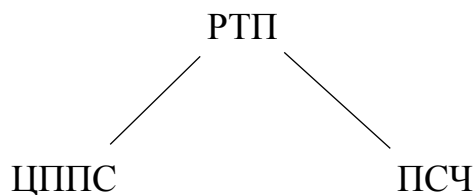
1. Радиостанция перед включением и во время работы должна быть заземлена. Контрольно – измерительные приборы и аппаратура, используемая при работе с радиостанцией, должны быть заземлены.
2. Техническое обслуживание производить при отключенном напряжении питания оборудования радиосвязи.
3. В процессе эксплуатации необходимо соблюдать следующие меры безопасности:
  - в целях контроля облучения и недопущения превышения его пределов необходимо вести передачу только в том случае, если люди снаружи автомобиля находятся на расстоянии не меньше минимального допустимого (при мощности излучения радиостанции 7—15 Вт, минимальное допустимое расстояние от антенны — 30 см);
  - необходимо отключить радиостанцию от электросети перед очисткой, при очистке использовать влажную ветошь; не использовать аэрозольные и жидкие вещества;
  - категорически запрещается эксплуатировать радиостанцию вблизи нагревательных приборов;
  - не ставить аппарат на не устойчивую поверхность, так как падение с нее аппарата может привести к его серьезным повреждениям;
  - для предотвращения перегрева радиостанции **ЗАПРЕЩЕНО** включать режим «ПЕРЕДАЧА» на время более 10 минут. Технологические отверстия охлаждения должны быть всегда открытыми, поэтому нельзя ставить аппарат на мягкие поверхности или накрывать радиостанцию чем-либо.
  - не устанавливать аппарат в том месте, где шнур питания может быть поврежден проходящим мимо человеком;
  - не вставлять предметы через отверстия в корпусе, так как они могут прикоснуться к находящимся под опасным напряжением внутренним частям, что в свою очередь может повлечь за собой возгорание или поражение электрическим током.

- Включение радиостанции на передачу после включения питания допускается не ранее, чем через 3 минуты;
- Не заводить машину при включенной радиостанции;
- Не работать при оборванной или закороченной антенне, неисправном регуляторе напряжения автомобиля;
- Следить за состоянием, не пережимать и не перетирать кабеля питания и тангенты радиостанции.

#### 4. Организация связи на пожаре



БУ ————— БУ



#### 5. Прием и сдача дежурства диспетчером

Принимать при заступлении на дежурство по описи документацию, имущество и технические средства, находящиеся на ПСЧ подразделения.

Проверять работу технических средств связи на ПСЧ подразделения при заступлении и в процессе дежурства, и при обнаружении неисправности записывать в журнал учета неисправностей средств связи.

Ознакомится с оперативной обстановкой в гарнизоне ПО.

Заполнить строевую записку.

При сдаче дежурства по команде начальника заступающей дежурной смены «НА СМЕНУ» подать три коротких сигнала. При приказа «ОТБОЙ» подать два коротких сигнала.

## **6.ТО средств связи**

### **ТО-1 (ежедневное)**

Проводится на средствах связи, работающих непрерывно или с перерывом не более одних суток. Проводится личным составом при приёме и сдаче дежурства:

- .- внешний осмотр;
- чистка аппаратуры без вскрытия;
- проверка надёжности креплений и всех соединений;

### **ТО-2 (еженедельное)**

Проводится на средствах связи, работающих непрерывно или с перерывом более одних суток. Допускается отключение аппаратуры на период выполнения работ по обслуживанию. Проводится личным составом, за которым закреплены средства связи:

- работа в объёме ТО-1;
- проверка и при необходимости чистка контактов соединительных разъёмов без вскрытия блоков и монтажа;
- смазка вращающихся элементов без вскрытия блоков;

### **ТО-3 (квартальное)**

Проводится на всех средствах связи, находящихся в подразделении, независимо от интенсивности их эксплуатации.

Проводится работниками службы связи или части связи гарнизона:

- работа в объёме ТО-2;
- детальный осмотр и чистка всего комплекта;
- проверка состояния антенно-мачтовых устройств и фидерных линий;
- проверка работоспособности средств связи по встроенным приборам и необходимая настройка, и регулировка;
- замена неисправных элементов в аппаратуре;

#### **ТО-4 (сезонное)**

Выполняется специалистами части связи с участием работников службы связи подразделений ГПС на всех средствах связи, в том числе хранящихся на складе:

- работы в объёме ТО-1;
- проверка состояния блоков, регулирующих и управляющих элементов;
- проверка коммутационных цепей и узлов;
- проверка и при необходимости замена неисправных блоков в аппаратуре;
- измерение основных параметров и приведение их в соответствие с техническими условиями;