

Министерство образования и науки Российской Федерации

Федеральное государственное бюджетное образовательное учреждение высшего  
образования

«Ульяновский государственный педагогический университет имени И.Н. Ульянова»

**Требования и рекомендации к выполнению курсовых  
и выпускных квалификационных работ по психологии**

Методические рекомендации

Ульяновск, 2013

УДК 159.9

ББК 88

Б 43

Составитель:

Белозерова Л.А. – доцент кафедры психологии Ульяновского государственного педагогического университета имени И.Н.Ульянова кандидат биологических наук;

Рецензенты:

Силакова М.М. – кандидат психологических наук, доцент, зав.кафедрой психологии Ульяновского государственного педагогического университета имени И.Н.Ульянова;

Поляков С.Д. – доктор педагогических наук, профессор кафедры психологии Ульяновского государственного педагогического университета имени И.Н.Ульянова.

Б 43 Требования и рекомендации к выполнению курсовых и выпускных квалификационных работ по психологии: методические рекомендации / составитель Л.А. Белозерова. Ульяновск: УлГПУ, 2013. 46 с.

В пособии представлены рекомендации по выполнению студентами курсовых и выпускных квалификационных работ по психологии, изложены основные требования к их оформлению в соответствии с нормативно-правовыми документами, рассмотрен порядок защиты ВКР. В приложении даны необходимые образцы оформления работы. Методические рекомендации предназначены для студентов всех форм обучения психолого-педагогического направления подготовки ФГБОУ ВПО «УлГПУ им. И.Н. Ульянова».

УДК 159.9

ББК 88

© Белозерова Л.А.

© ФГБОУ ВПО

«УлГПУ им. И.Н. Ульянова»

## СОДЕРЖАНИЕ

ВВЕДЕНИЕ.....	5
1 Общие положения .....	7
2 Цели и задачи курсовой и выпускной квалификационной работы по психологии.....	7
3 Требования к содержанию курсовой и выпускной квалификационной работы по психологии.....	9
4 Тематика курсовых и выпускных квалификационных работ по психологии.....	10
5 Основные этапы и сроки выполнения курсовых и выпускных квалификационных работ по психологии.....	11
6 Критерии оценивания выпускной квалификационной работы.....	14
7 Структура и содержание курсовых и выпускных квалификационных работ.....	16
8 Требования к оформлению работы.....	22
8.1 Общие требования.....	22
8.2 Оформление заголовков.....	23
8.3 Оформление приложения.....	24
8.4 Оформление иллюстраций.....	24
8.5 Оформление таблиц.....	25
8.6 Оформление формул и уравнений.....	26
8.7 Оформление примечаний.....	26
8.8 Оформление ссылок на научные источники.....	27
8.9 Оформление списка использованных источников.....	27
8.9.1 Библиографическое описание книг, учебников, монографий.....	28
8.9.2 Библиографическое описание сборников, статей из них и периодических изданий .....	29
8.9.3 Библиографическое описание официальных документов .....	31
8.9.4 Библиографическое описание главы или раздела из книги (учебника, словаря, энциклопедии).....	31
8.9.5 Библиографическое описание диссертации и авторефератов.....	31
8.9.6 Библиографическое описание электронного ресурса.....	32
СПИСОК ИСПОЛЬЗОВАННЫХ ИСТОЧНИКОВ.....	33
ПРИЛОЖЕНИЕ А.....	34
ПРИЛОЖЕНИЕ Б.....	36
ПРИЛОЖЕНИЕ В.....	37
ПРИЛОЖЕНИЕ Г.....	38
ПРИЛОЖЕНИЕ Д.....	39

ПРИЛОЖЕНИЕ Е.....	40
ПРИЛОЖЕНИЕ Ж.....	41
ПРИЛОЖЕНИЕ И.....	44
ПРИЛОЖЕНИЕ К.....	45

## ВВЕДЕНИЕ

Написание студентом курсовых и выпускных квалификационных работ является неотъемлемой частью освоения образовательных программ высшего профессионального образования. Курсовые работы выполняются студентами по отдельным дисциплинам согласно учебному плану специальности, профиля подготовки. Они направлены на овладение навыками теоретического и эмпирического исследования, а также на приобретение конкретных практических умений в конкретной области знаний. Выпускные квалификационные работы являются обязательной формой итоговой аттестации студентов ВУЗа, они позволяют определить степень овладения выпускником профессиональными и общекультурными компетенциями в решении актуальных проблем современного образования, оценить его исследовательские умения, глубину его знаний в избранной научной области, относящейся к профилю специальности, его методическую подготовленность, владение умениями и навыками профессиональной деятельности.

Данное пособие содержит необходимую студенту информацию об организации и оформлении научно-исследовательской работы по психологии в рамках освоения образовательных программ высшего профессионального образования, оформлении результатов исследования в виде курсовых и выпускных квалификационных работ, их защите. Представленные в пособии рекомендации изложены в соответствии с требованиями действующих нормативно-правовых документов к оформлению научных работ. В приложениях приводятся необходимые образцы оформления работы.

Рекомендации по выполнению выпускной квалификационной работы разработаны в соответствии «Типовым положением об образовательном учреждении высшего профессионального образования», утвержденного постановлением Правительства РФ от 14 февраля 2008 г. № 71, «Положением об итоговой государственной аттестации выпускников высших учебных заведений Российской Федерации», утвержденное приказом Министерства образования России от 25.03.2003 № 1155, «Положением об итоговой государственной аттестации выпускников в Федеральном государственном бюджетном образовательном учреждении высшего профессионального образования «Ульяновский государственный педагогический университет имени И.Н.Ульянова» (ФГБОУВПО «УлГПУ им. И.Н. Ульянова»), а также с учетом требований федерального государственного образовательного стандарта высшего профессионального образования по специальности 050703.65 Дошкольная педагогика и психология с дополнительной специальностью, 050706.65 Педагогика и психология, а также федерального государственного образовательного стандарта высшего профессионального образования по направлению подготовки 050400 Психолого-педагогическое образование (квалификация (степень) «бакалавр»), утвержденного приказом Министерства образования и науки Российской Федерации от 22.03.2010

№ 200, федерального государственного образовательного стандарта высшего профессионального образования по направлению подготовки 050400 Психолого-педагогическое образование (квалификация (степень) «магистр»), утвержденного приказом Министерства образования РФ от 16.04. 2010 № 376, учебного плана по специальности 050703.65 Дошкольная педагогика и психология с дополнительной специальностью и 050706.65 Педагогика и психология, учебного плана по направлению подготовки 050400 Психолого-педагогическое образование.

## **1 Общие положения**

*Курсовая работа (КР)* - учебная работа, содержащая результаты теоретических, расчетных, аналитических, экспериментальных исследований по отдельной учебной дисциплине.

Курсовая работа нацелена на овладение студентами навыками теоретического и эмпирического исследования, а также на приобретение конкретных практических умений в конкретной области знаний. Курсовую работу студент защищает перед группой студентов или перед преподавателем.

*Выпускная квалификационная работа (ВКР)* является самостоятельной работой выпускника, выполняемой по учебному плану на завершающем этапе обучения, служащая основным средством итоговой аттестации выпускников, претендующих на получение соответствующей квалификации: «бакалавр», «дипломированный специалист» или «магистр».

*Выпускная квалификационная работа (ВКР) специалиста* - это научная работа, выполняемая студентом на заключительном этапе обучения, с использованием знаний по ряду дисциплин и имеющая цель систематизировать и расширить знания и практические навыки в решении сложных комплексных задач, с элементами исследований, а также определить уровень и подготовленность выпускника к практической работе в соответствии с получаемой специальностью.

*Выпускная квалификационная работа (ВКР) бакалавра* - это (документ) работа на соискание академической степени «бакалавр».

*Выпускная квалификационная работа (ВКР) магистра* - это самостоятельная научная работа на соискание академической степени «магистр», содержащая углубленные теоретические и экспериментально-практические исследования по определенной теме.

## **2 Цели и задачи курсовой и выпускной квалификационной работы по психологии**

КР и ВКР по психологии выполняется самостоятельно студентом в процессе обучения под руководством преподавателя ВУЗа.

*Целью курсовой работы по психологии* является формирование навыков психологического исследования, изучение конкретной проблемы современной психологии.

*Задачи выполнения курсовой работы:*

- более глубокое усвоение теоретических знаний по отдельным разделам психологии;
- применение психологического знания в решении конкретных практических проблем;
- закрепление практических навыков в процессе проведения исследования;

- приобретение навыков работы с научной литературой и освоение методов теоретического исследования: анализа и синтеза, обобщения и др.;
- развитие самостоятельности при выборе методов достижения поставленной цели и творческой инициативы при решении конкретных психологических задач;
- подготовка к выполнению ВКР.

Определяясь в теме курсовой работе важно, чтобы студент видел перспективу будущей своей научной деятельности, т.к. курсовая работа может быть началом будущей ВКР.

ВКР представляет собой законченное психологическое исследование, выполненное лично автором под руководством научного руководителя и представленное к защите в виде текста, оформленного в соответствии с требованиями к содержанию и оформлению работ соответствующего уровня.

*Целью ВКР по психологии* является закрепление у студентов теоретических и практических умений в решении сложных комплексных задач в области психологии.

*Задачами ВКР по психологии* являются:

- систематизация и углубление знаний в области психологии;
- закрепление опыта работы с научной литературой, умения ее критически анализировать, поиска и обработки информации из электронных ресурсов;
- выработка и закрепление навыков самостоятельного принятия решений по выбору методов исследования, формированию экспериментальных групп, исходя из задач конкретного исследования;
- освоение современных методических и технологических приемов при выполнении исследований, широкое использование вычислительной техники;
- умение разрабатывать и внедрять эффективные психологические приемы и техники в решении задач развития личности.

ВКР в соответствии с ООП магистратуры выполняется в виде *магистерской диссертации* и представляет собой самостоятельную и логически завершенную выпускную квалификационную работу. Она выполняется в период прохождения практики и выполнения научно-исследовательской работы в процессе обучения с опорой на полученные углубленные знания, умения, сформированные общекультурные и профессиональные компетенции.

*Целью магистерской диссертации* является закрепление способности и умения самостоятельно решать на современном уровне задачи своей профессиональной деятельности, профессионально излагать специальную информацию, научно аргументировать и защищать свою точку зрения.

*Задачами магистерской ВКР по психологии*, как средства расширения знаний и навыков студента в области своей будущей деятельности, являются:



- анализ профессиональной информации, полученной в ходе научного эксперимента, или в процессе реального эмпирического обследования, с использованием современной вычислительной техники и адекватно подобранных современных методов математической статистики;
- проектирование психолого-педагогических исследований и разработок в основных видах профессиональной деятельности;
- разработка проектов коррекционно-развивающих программ, программ профилактики и психолого-педагогического сопровождения участников образовательного процесса;
- разработка проектов научно-методических и нормативно-методических материалов, обеспечивающих психолого-педагогическую деятельность;
- обработка, обобщение и интерпретация результатов психолого-педагогических обследований и исследований.

ВКР должна выявлять уровень профессиональных знаний выпускника, его методическую подготовленность, владение умениями и навыками разработки, организации и проведения психологического исследования, квалифицированного анализа его результатов с применением математических методов.

### **3 Требования к содержанию курсовой и выпускной квалификационной работы по психологии**

КР призвана углубить знания студентов в конкретной научной области, следовательно, ее содержание может быть представлено:

- аналитическим обзором литературы по определенной тематике;
- теоретическим исследованием, выполненным в определенной области психологии;
- развернутой программой эмпирического исследования;
- описанием собранных эмпирических данных с их обсуждением.

В зависимости от формы профессионального образования содержание ВКР может включать:

- для специалистов – результаты, полученные в ходе теоретических и эмпирических исследований, оценка эффективности выбранной психологической программы (тренинга, психодиагностической методики, коррекционной, профилактической программы), адаптация психодиагностической методики;
- для бакалавров – результаты выполненного теоретического и эмпирического исследования, адаптация психодиагностической методики, результаты применения апробированных психологических и коррекционных программ;

- для магистров – результаты теоретических и эмпирических психолого-педагогических обследований и исследований, теоретическое обоснование и оценка эффективности разработанной коррекционно-развивающей программы, программы профилактики и психолого-педагогического сопровождения участников образовательного процесса (тренинга, психодиагностической методики, профилактической программы), проектов научно-методических и нормативно-методических материалов, обеспечивающих психолого-педагогическую деятельность.

#### **4 Тематика курсовых и выпускных квалификационных работ по психологии**

Тематика курсовых работ и ВКР определяется программой дисциплин «Психология».

Направленность тематики отражена в разделах программы:

- Общая психология. История психологии.
- Возрастная психология.
- Социальная психология.
- Педагогическая психология.
- Психология личности и др.

При выборе тем ВКР необходимо учитывать преемственность между ними и темами курсовых работ по соответствующим дисциплинам, что способствует глубокому и последовательному изучению студентами наиболее актуальных вопросов психологии.

Студент выбирает тему, предложенную руководителем, или определяет тему самостоятельно. При выборе темы следует руководствоваться:

- личным интересом к ней, осознанием ее актуальности, важности;
- возможностью практического и теоретического роста студентов по определенным вопросам психологии, повышение компетентности и профессионализма в ходе подготовки работы;
- пониманием возможностей использования конкретных методов и приемов исследования при выполнении работы;
- возможностью применения полученных знаний на практике в настоящей и будущей деятельности.

При выборе темы курсовой работы и оценке ее значимости важно понимание студентом возможностей внедрения элементов работы или ее результатов в дальнейшую ВКР.

Руководитель ВКР в соответствии с темой составляет ЗАДАНИЕ. Формулировка темы для ВКР в задании должна точно соответствовать ее формулировке в приказе по университету. Корректировка тем допускается только до соответствующего приказа и оформляется в виде

заявления студента на имя заведующего кафедрой психологии с обоснованием необходимости изменения темы. Заявление визируется руководителем научно-исследовательского проекта.

Примерный список тем КР и ВКР для студентов ФГБОУ ВПО «УлГПУ им. И.Н. Ульянова» представлен в Приложении А.

## **5 Основные этапы и сроки выполнения курсовых и выпускных квалификационных работ по психологии**

Курсовая работа выполняется студентом в сроки, установленные учебным планом. Оформленную в соответствии с требованиями к содержанию и оформлению курсовую работу студент сдает на проверку руководителю заблаговременно, т.е. не менее чем за 10 дней до ее защиты. Преподаватель дает краткую рецензию на курсовую работу. В зачетную книжку студента и в ведомость деканата выставляется дифференцированный зачет: отлично, хорошо, удовлетворительно, неудовлетворительно.

ВКР разрабатывается студентами всех форм обучения в сроки, предусмотренные графиком учебного процесса. Законченную ВКР студент представляет на выпускающую кафедру не позднее даты, установленной в задании на ВКР. Конкретные сроки написания отдельных разделов указываются в задании.

При подготовке ВКР можно выделить **3 этапа** и соответствующие им виды работы: предварительный, основной и заключительный.

### **I. Предварительный этап, включает:**

1. Выбор темы ВКР;
2. Регистрацию темы в журнале на выпускающей кафедре или деканате факультета;
3. Назначение руководителя ВКР в соответствии с заявленной тематикой;
4. Согласование с руководителем темы ВКР, обсуждение структуры работы и выбор методов исследования;
5. Разработка программы исследования;
6. Разработка программы эмпирической части работы;
7. Составления плана написания работы;
8. Оформление задания на ВКР и обсуждение сроков выполнения этапов работы с руководителем.

### **II. Основной этап, включает:**

1. Самостоятельная работа над ВКР:
  - Анализ теоретического материала (изучение литературы, конспектирование источников);
  - Написание теоретических глав работы;

- Подготовка методического материала для экспериментальной части исследования (выбор методик, распечатка бланков тестов, анкет и т.д.);
  - Проведение эмпирического исследования;
  - Сбор и статистическая обработка экспериментального материала;
  - Написание методических и эмпирических глав работы;
  - Составление заключения и выводов по результатам исследования;
  - Составление Приложения и списка литературы;
  - Оформление всего текста;
2. Консультации с руководителем в процессе выполнения работы, согласно графику консультаций, установленных на кафедре;
  3. Предоставление оконченной работы руководителю на проверку в установленные сроки;
  4. Доработка работы в соответствии с замечаниями руководителя;
  5. Окончательное оформление всей работы в соответствии с требованиями, предъявляемыми к ВКР.
  6. Регистрация работы на кафедре.
  7. Оценивание работы руководителем.

### **III. Заключительный этап работы над выпускной работой, включает:**

1. Предварительная защита и допуск к защите.

Оформленная работа с подписью студента представляется руководителю работы, который дает отзыв. Наличие **отзыва руководителя** является обязательным условием допуска к защите ВКР. Он составляется после предъявления студентом полностью оформленной работы. В отзыве указывается тема работы, направление исследования и другие ее характеристики. Так же руководитель дает общую оценку работы студента в ходе выполнения ВКР, степени самостоятельности работы, уровню теоретической подготовки и практических навыков выпускника, соответствию представленного материала, выданному заданию и требованиям, предъявляемым к научным работам данного уровня, качеству и практической значимости ВКР. руководитель оценивает в полноту и связанность работы, правильность принятых решений, степень использования отечественной и зарубежной литературы, самостоятельность и инициативу при написании работы и отражает свое мнение в развернутом виде с ее оценкой на бланке установленной формы. Завершается отзыв рекомендацией о допуске ВКР к защите и оценкой за работу над проектом.

Получившая положительный отзыв научного руководителя работа проходит предварительную защиту студентом в соответствии с графиком, утвержденным кафедрой. На предварительную защиту студенты обязаны прибыть с уже заполненным заданием и подготовленной презентацией к ВКР.

**Предварительная защита** проходит перед комиссией, состоящей из числа преподавателей кафедры. Работы, допущенные к защите, направляются на рецензирование одному из рецензентов в соответствии со списком, представленным кафедрой.

В случае отрицательного отзыва руководителя либо отрицательной оценки на предзащите вопрос о допуске работы к защите выносится на заседание кафедры, где в присутствии студента принимается окончательное решение. Без официального допуска квалификационные работы к защите не принимаются. При получении допуска к защите студент вправе получить дополнительную консультацию перед предстоящей защитой.

Кроме отзыва руководителя к работе прилагается **рецензия** на ВКР как правило, преподавателя или научного сотрудника другого вуза или учреждения, на базе которого выполнялось исследование по проблематике научной работы (школа, ДОУ и др.). В рецензии дается оценка оригинальности полученных результатов, имеющихся в работе недостатков, ошибок, если таковые имеются, качеству изложения и оформлению работы. В заключении отмечается, соответствует ли предоставленная работа требованиям, предъявляемым к ВКР и оценка работы по пятибалльной системе. Рецензия *заверяется печатью того учреждения*, где работает рецензент. После рецензирования никакие изменения в работе не допускаются.

ВКР вместе с отзывом руководителя и рецензией сдаются на кафедру не позднее, чем за 7 дней до защиты, подписываются заведующим кафедрой и допускаются к защите.

Таким образом, *к защите студент должен предоставить следующий материал:*

- законченную ВКР, заверенную подписями, обозначенными на титульном листе, и ее электронный вариант;
- письменный [отзыв руководителя](#) ВКР, заверенный подписью;
- письменный [отзыв рецензента](#), заверенный подписью и печатью организации, где он работает.

## **2. Подготовка к защите ВКР.**

После получения допуска к защите, студент самостоятельно готовится к защите: составляет текст доклада (реферат), демонстрационный материал для презентации своей работы, при необходимости готовит раздаточный материал, где содержатся иллюстративный материал к эмпирической части ВКР.

## **3. Защита ВКР.**

В обязательном порядке в Государственную аттестационную комиссию (ГАК) студентом представляются следующие материалы:

1. ВКР и его копия на диске CD
2. Раздаточный материал (графики, таблицы, расчеты и др.);
3. Отзыв руководителя ВКР;
4. Рецензия на ВКР.

Процедура защиты включает следующие этапы:

- доклад студента по существу ВКР в течение 10-15 минут;
- ответы студента на вопросы членов Государственной аттестационной комиссии;
- оглашение отзывов руководителя и рецензента;
- ответы студента на замечания, содержащиеся в отзыве.

Содержание доклада студента должно включать наиболее значимые структурные части работы:

- обозначение актуальности, цели, задач, объекта, предмета, гипотезы исследования, практической и/или научной значимости исследования;
- характеристику эмпирической базы и экспериментальной группы;
- обоснование использованных в исследовании эмпирических методов;
- описание наиболее значимых результатов исследования и выводы по ним;
- рекомендации по практическому использованию полученных результатов.

Для наглядности представленных результатов используется иллюстративный материал.

После защиты всех работ, назначенных на этот день, ГАК рассматривает на закрытом заседании результаты и, учитывая оценки руководителей и рецензентов по каждой работе, научный и практический уровень проектов, их оформление, качество докладов и ответов на вопросы, вносит решение об оценке по каждой работе.

Студенту, получившему неудовлетворительную оценку при защите работы либо не допущенному к защите, выдается документ соответствующего образца.

После защиты ВКР на ГАК она возвращается на кафедру для хранения в течение 5 лет вместе с копией на диске CD

## **6 Критерии оценивания выпускной квалификационной работы**

Основными критериями оценки ВКР являются следующие:

- актуальность и новизна темы, сложность ее разработки;
- полнота использования источников, отечественной и иностранной специальной литературы по рассматриваемым вопросам;
- полнота и качество собранных фактических данных по объекту исследования;
- обоснованность привлечения средств и методов решения поставленных задач;
- умение анализировать и интерпретировать полученные результаты;
- научное, методическое и практическое значение предложений, выводов и рекомендаций, степень их обоснованности и возможность реального внедрения;
- четкость и грамотность изложения материала, качество оформления работы;

- умение вести полемику по теоретическим и практическим вопросам квалификационной работы, глубина и правильность ответов на вопросы членов ГАК и замечания рецензентов.

**«Отлично»** выставляется за работу, которая носит исследовательский характер, имеет грамотно изложенную теоретическую главу, глубокий психологический анализ, логичное, последовательное изложение материала с соответствующими выводами и обоснованными предложениями. Она имеет положительные отзывы научного руководителя и рецензента. При ее защите студент показывает глубокие знания вопросов темы, свободно оперирует данными исследования, вносит обоснованные предложения по реализации полученных в исследовании результатов в повседневную практику, во ходе доклада умело использует наглядные пособия (таблицы, схемы, графики и т.п.) или раздаточный материал, легко отвечает на поставленные вопросы.

**«Хорошо»** выставляется за ВКР, которая носит исследовательский характер, имеет грамотно изложенную теоретическую главу, в ней представлены достаточно подробный педагогический или психологический анализ, последовательное изложение материала с соответствующими выводами, однако с не вполне обоснованными предложениями. Она имеет положительный отзыв научного руководителя и рецензента. При ее защите студент показывает знания вопросов темы, оперирует данными исследования, вносит предложения по улучшению учебно-воспитательного процесса, предлагает проекты коррекционной, тренинговой, диагностической учебно-воспитательной методики, во время доклада использует наглядные пособия (таблицы, схемы, графики и т.п.) или раздаточный материал, без особых затруднений отвечает на поставленные вопросы.

**«Удовлетворительно»** выставляется за работу, которая носит исследовательский характер, имеет теоретическую главу, базируется на практическом материале, но имеет поверхностный анализ, в ней просматривается непоследовательность изложения материала, представлены необоснованные предложения. В отзывах руководителя и рецензента имеются замечания по содержанию работы и методике анализа. При ее защите студент проявляет неуверенность, показывает слабое знание вопросов темы, не дает полного аргументированного ответа на заданные вопросы.

**«Неудовлетворительно»** выставляется за работу, которая не носит исследовательского характера, не имеет анализа и практического разбора особенностей организации учебно-воспитательного процесса, не отвечает требованиям, изложенным в методических указаниях кафедры. В работе нет выводов либо они носят декларативный характер. В отзывах руководителя и рецензента имеются критические замечания. При защите ВКР студент затрудняется отвечать на

поставленные вопросы по ее теме, не знает теории вопроса, при ответе допускает существенные ошибки. К защите не подготовлены наглядные пособия и раздаточный материал.

## **7 Структура и содержание курсовых и выпускных квалификационных работ**

Работа в общем случае должна содержать:

- текстовый документ (ТД);
- графический материал (необходимость представления графического материала определяется заданием и условиями защиты работы).

ТД должен включать в указанной ниже последовательности:

- титульный лист;
- задание (ТЗ);
- реферат (только для ВКР);
- содержание;
- введение;
- основную часть;
- заключение;
- список использованных источников;
- приложения.

К графическому материалу следует относить:

- демонстрационные листы (плакаты) – служат для наглядного представления материала работы при ее публичной защите;

- чертежи и схемы в виде законченных конструкторских самостоятельных документов или рисунков, в зависимости от характера работы, могут представляться как на отдельных листах, используемых при публичной защите, так и в составе ТД.

Работа должна быть представлена в бумажном и электронном виде (на диске).

Основными нормативными документами, которые используются при составлении и оформлении научной работы, являются:

ГОСТ 7.12-93 Система стандартов по информации, библиотечному и издательскому делу. Библиографическая запись. Сокращение слов на русском языке. Общие требования и правила.

ГОСТ 2. 105-95 Единая система конструкторской документации. Общие требования к текстовым документам.

ГОСТ 7.80-2000 Система стандартов по информации, библиотечному и издательскому делу. Библиографическая запись. Заголовок. Общие требования и правила составления.

ГОСТ 7.1-2003 Система стандартов по информации, библиотечному и издательскому делу. Библиографическая запись. Библиографическое описание. Общие требования и правила



составления.

ГОСТ 7.11-2004 Система стандартов по информации, библиотечному и издательскому делу. Библиографическая запись. Сокращение слов и словосочетаний на иностранных европейских языках.

ГОСТ Р 7.0.4-2006 Система стандартов по информации, библиотечному и издательскому делу. Издания. Выходные сведения. Общие требования и правила оформления.

ГОСТ 7.0.5-2008 Система стандартов по информации, библиотечному и издательскому делу. Библиографическая ссылка. Общие требования и правила составления.

**Структурными элементами** студенческой научной работы являются:

- **Титульный лист** является первой страницей работы и не нумеруется. На нем приводится информация об организации и подразделении, где выполнена работа; фамилия и инициалы зав. кафедрой с подписью; наименование работы; фамилия, имя, отчество исполнителя работы, его подпись; должность, ученая степень, ученое звание, фамилия, имя, отчество научного руководителя исполнителя и его подпись; место и год защиты ВКР. Образцы оформления титульного листа представлены в Приложениях Б, В, Г, Д.

- **Задание на ВКР.** Оригинал задания является второй страницей работы (не нумеруется). Оно может не включаться в ТД, если заданная тема полностью и однозначно определяет содержание и объем работы, в этом случае оно подшивается вместе с основным текстом ВКР.

- **Реферат** – это краткое изложение содержания научного проекта, включающее основные фактические сведения и выводы, без дополнительной интерпретации или критических замечаний автора.

Реферат включает следующие аспекты содержания ВКР:

- предмет, тему, цель работы, если они не ясны из темы;
- метод и методологию проведения работы, если они отличаются новизной или представляют интерес с точки зрения данного проекта;
- результаты работы, которые описываются точно и информативно, приводятся основные теоретические и экспериментальные результаты, фактические данные, обнаруженные взаимосвязи и взаимозависимости;
- область применения результатов;
- выводы, которые могут сопровождаться рекомендациями, оценками, предложениями и т.п.
- **Текст ВКР.** Рекомендуемый объем текста ВКР 60 – 90 страниц.

Структура каждой работы может уточняться студентом совместно с руководителем, исходя из интересов студента, степени проработанности данной темы в литературе, наличия информации и т.п.

**Таблица 1 – Типовая структура текста и объем КР и ВКР по психологии**

№ п/ п	Наименование разделов работы	Среднее количество страниц	
		КР	ВКР
1.	Введение	2	5
2.	Основная часть :		
	теоретическая часть	15	30
	эмпирическая часть	10	20
3.	Заключение	3	5
4.	Список использованных источников	3	5
	Приложения (не учитываются в объеме работы)		
	<b>Итого:</b>	33	65

- **Содержание** представляет **точное** оглавление частей текста. В содержании перечисляют заголовки всех структурных частей, разделов, подразделов, пунктов и подпунктов, каждого приложения и *указывают номера листов (страниц)*, на которых они начинаются. Образец оформления содержания представлен в Приложении Е.

- **Введение** представляет модель всего исследования, в котором излагается общая характеристика работы.

**Состав Введения:**

- актуальность темы;
- проблема исследования;
- цель;
- объект;
- предмет;
- гипотеза исследования;
- задачи;
- методология и методы исследования;
- теоретическая и практическая значимость работы;
- этапы исследования;
- эмпирическая база исследования;
- структура работы.

**Актуальность темы** представляет краткое обоснование необходимости изучения выбранной темы на современном этапе развития науки и общества. При этом необходимо обосновать противоречие, которое будет разрешаться в ходе исследования. Актуальность

исследования, с одной стороны, может определяться не изученностью выбранной темы, с другой стороны, практической значимостью полученных результатов, их востребованностью обществом.

**Проблема исследования** – это противоречивая ситуация, требующая разрешения. Она формулируется как вопрос, который определяет направление поиска.

**Цель** – это ожидаемый результат, который мы хотим получить при проведении исследования, поиск ответа на проблемный вопрос. При формулировке цели работы обычно используют глаголы «Изучить...», «Рассмотреть...», «Выявить...», «Доказать...», «Определить...», «Дать характеристику...». *Примеры:* «Цель исследования: выявить...». «Целью данной работы является изучение...». «Цель исследования заключалась в анализе ...». «Цель исследования – доказать...».

**Объект исследования** – это та часть практики или научного знания, в рамках которого ведется исследование. Это фрагмент реальности, который изучается и рассматривается как процесс или явление, порождающее проблемную ситуацию (психические процессы, свойства личности, психические состояния).

**Предмет исследования** – это та часть или сторона объекта исследования, которая будет изучаться в данной работе. Часто формулируется идентично цели. *Пример:* если объектом исследования являются психические процессы, то предметом исследования могут выступать его структура, механизмы, взаимосвязи с другими психическими явлениями. В случае если объектом исследования оказываются психические состояния, то предметом изучения могут быть возрастные особенности их проявления, причины, механизмы возникновения, последствия. Если объектом исследования выступают свойства личности, то предметом могут являться факторы и механизмы развития, связь с другими свойствами.

**Гипотеза исследования** – это предположение, выдвигаемое для объяснения какого-либо явления, достижения цели по преобразованию предмета. Виды гипотез:

- описательная гипотеза представляет предположительное суждение о том, что должно получиться в результате каких-либо действий. Она не обладает прогностической функцией. При формировке гипотезы используется алгоритм «Если А..., то В...», «А будет возможно, если В...», «А будет изменено, если...». *Пример:* «если сделать то-то и так-то, то можно ожидать, что получится такой-то результат»;
- объяснительная гипотеза содержит пояснение, почему должен получиться определенный результат, предположение о причинно-следственных связях, которые возможно выявить в экспериментальном плане исследования. *Пример формулировки:* «если..., то..., так как...».

**Задачи исследования** формулируются в соответствие с целью исследования и рассматриваются как промежуточные «подцели», ступеньки поиска, позволяющие достичь ожидаемого в исследовании результата. Задачи всегда уже цели по содержанию и их формулировка начинается с глаголов: изучить, выявить, уточнить, разработать, провести и т.д.

**Методология исследования** представляет обобщение и анализ научных трудов отечественных и зарубежных авторов по теме исследования, с указанием основных теоретиков и практиков по рассматриваемой проблеме.

**Методы исследования.** В соответствии с конкретно поставленными задачами автором подбираются теоретические (анализ, обобщение, системный и т.д.), эмпирические методы (эксперимент, опрос, наблюдение и т.д.) и методы обработки полученных в исследовании данных (методы количественного и качественного анализа результатов). Во Введении лишь перечисляются основные методы, указывается цель в соответствии с которой они применялись автором, а их основное содержание используемых методик представляется в соответствующей главе работы или в приложении.

**Теоретическая и практическая значимость работы.** Автор показывает, какое значение для общества и науки имеют результаты, полученные в ходе исследования, какое применение и в какой сфере они могут найти в практике.

**Этапы исследования** представляют последовательность выполняемого исследования. Могут быть выделены следующие этапы:

подготовительный- проводится анализ литературных источников по рассматриваемой проблеме, формулируется основная идея исследования, определяются его гипотезы, задачи, методы, проводится подбор диагностических методик.

основной этап- проводится теоретическое и эмпирическое исследование, математическая и статистическая обработка полученных результатов.

заключительный этап - выполняется анализ результатов исследования, и формулируются выводы по итогам проведенного исследования.

**Эмпирическая база исследования.** Включает описание учреждения, условий, в которых проводилось исследование, сведений о количественном составе выборки, ее распределении по полу, возрасту, СП особах и критериях отбора участников исследования.

**Структура работы** представляет краткое перечисление основных структурных частей ВКР и количества отечественных и иностранных источников, используемых автором.

Пример оформления Введения представлен в Приложении Ж.

- **Основная часть** (условное название) представляет содержательное описание всего исследования и выполняется в строгом соответствии с поставленной автором целью. Основная часть включает главы, последовательно раскрывающие все проведенное исследование, поэтому наиболее часто включает в своей структуре теоретическую часть и эмпирическую часть исследования. Однако в соответствии с целью, задачами и темой исследования, подобранными методами могут быть введены дополнительные главы рекомендательного характера. Каждая глава имеет свое название, которое может начинаться следующим образом: теоретический анализ проблемы... (теоретическое обоснование проблемы...), эмпирическое исследование...

(эмпирическое обоснование проблемы...). При написании КР допускается обобщение только теоретического материала, если это позволяет достичь цели исследования и согласовано с научным руководителем. В каждой главе выделяют параграфы, которые раскрывают конкретные идеи, в соответствии с логикой исследования.

*Теоретическая глава* содержит обзор научной литературы и выводы. Теоретический анализ вопроса дается с указанием источников. Выводы представляют краткое обобщение результатов теоретического исследования научной литературы.

*Эмпирическая глава* содержит следующие структурные элементы:

а) *Эмпирическая база и методика исследования* включает подробное и полное описание процедуры эмпирического исследования, его организации и методики исследования (цели, задачи эксперимента, особенности испытуемых (их количество, пол, возраст), условия проведения исследования). В данном параграфе необходимо подробно представить описание психодиагностической методики, используемые для получения результатов, которое должно включать:

- название,
- авторов, год издания со сведениями о выходных данных публикации методики в списке использованной литературы;
- информацию о валидности и надежности методики, ее использовании в научно-исследовательских работах;
- текст методики, название шкал, набор стимульного материала, способы обработки первичных данных, ключи включаются в Приложение.

Если эмпирическая часть исследования строиться на основе самостоятельно разработанной методики, то необходимо описать выполненные процедуры проверки валидности и надежности методики, ее психометрической стандартизации.

б) *Результаты исследования и их обсуждение*- включает описание и анализ полученных данных в соответствии с логикой поставленных задач. Результаты исследования должны быть представлены количественными данными, сведенными в таблицы, графический материал. Обсуждение включает обобщение и оценку результатов исследования, их интерпретацию, оценку достоверности полученных результатов.

в) *Выводы* в данной главе представляют новые суждения, основанные на обобщении результатов эмпирической части исследования. Они должны быть аргументированы ссылками на конкретные статистически обработанные результаты.

- **Заключение** представляет собой завершающую часть исследования. В нем подводят итоги выполненной работы. Заключение ВКР и КР призвано в сжатой форме суммировать положения работы, дать объяснения полученным результатам и оценить их значение, показать, что цель, поставленная вначале исследования достигнута и гипотеза доказана. Также в

этой главе ВКР указывается практическая и научная значимость результатов работы, рекомендации по конкретному их использованию. В заключении КР можно дать краткие обобщения по каждой главе или сформулировать общие наиболее важные выводы.

- **Список использованных источников** содержит сведения о литературных источниках, использованных при выполнении ВКР. Поэтому он включает только те источники, на которые даются ссылки в тексте. Приводится список в конце работы, с соблюдением всех библиографических правил, на русском и иностранных языках. Для ВКР он должен включать не менее 30 источников, расположенных в алфавитном порядке (фамилии авторов или названий работ даются по алфавиту, сначала отечественные источники, а затем зарубежные).

- В **Приложения** включают материалы, не включенные в основную часть: протоколы исследований, первичные таблицы, статистические выкладки, иллюстрации, графики с результатами, методики, используемые при выполнении КР и ВКР и др.

## **8 Требования к оформлению работы**

### **8.1 Общие требования**

Оформление КР и ВКР должно соответствовать требованиям стандарта к текстовым документам ГОСТ 7.32-2001 «Отчет о научно-исследовательской работе. Структура и правила оформления» и библиографическому описанию: ГОСТ 7.6-2003 «Издания. Основные виды, термины, определения» СИБИД; библиографический список оформляется в соответствии с ГОСТ 7.1-2003, ГОСТ 7.0.5-2008 «Система стандартов по информации, библиотечному и издательскому делу. Библиографическая ссылка. Общие требования и правила составления».

ВКР оформляется в твердую обложку и должна быть прошита, что исключает внесение в уже распечатанную работу любых изменений. КР может быть оформлена в папку. Изложение текста и оформление ВКР выполняют в соответствии с СМК ФГБОУ ВПО «УлГПУ им. И.Н. Ульянова». Страницы текста КР и ВКР и включенные в нее иллюстрации и таблицы должны соответствовать формату А4. При наличии таблиц и иллюстраций большого формата в Приложении допускается вставка листов формата А3. Работа должна быть распечатана с использованием компьютера и принтера на одной стороне листа белой бумаги.

«Рамка» для текста, включая номер страницы - 170 x 240 мм. Размеры полей (не менее!): левое – 30 мм, правое – 10 мм, верхнее – 20 мм, нижнее – 20 мм. Текст работы должен быть выровнен по ширине.

Текст работы должен быть набран в редакторе MS Word через полуторный интервал 14 кеглем шрифта Times New Roman. Шрифт печати должен быть прямым, четким, одинаковым по всему объему текста. Цвет шрифта - черный. Абзацный отступ (красная строка) - 1,25 см. Недопустимо наличие переносов, расставленных вручную с помощью дефисов.

Нумерация страниц сквозная по всему тексту, выполняется арабскими цифрами без точки. Номер страницы ставится внизу по центру. Титульный лист включается в общую нумерацию, но номер на нем НЕ ПРОСТАВЛЯЕТСЯ. Все страницы, начиная со второй (Содержание), нумеруются.

## 8. 2 Оформление заголовков

*Структурными элементами научно-исследовательской работы являются:*

- Реферат (аннотация);
- Содержание;
- Введение;
- Заключение;
- Список использованных источников;
- Приложение и др. (Список используемых сокращений).

Для их выделения в тексте используются заглавные буквы, 14 кегль, шрифт Times New Roman (*Пример: ВВЕДЕНИЕ, ЗАКЛЮЧЕНИЕ*). Выравнивание осуществляется по центру. Каждый структурный элемент начинается с новой страницы.

*Основную часть научно-исследовательской работы следует делить на разделы, подразделы и т.д. По ГОСТ 7.32-2001 разделы основной части работы НЕ ЯВЛЯЮТСЯ структурными элементами, поэтому форматирование осуществляется по следующим требованиям. Разделы отчета должны иметь порядковые номера в пределах всего отчета. Номер раздела (главы) ставится перед его заголовком. Подразделы нумеруются в пределах каждого раздела, по порядку. Номер подраздела состоит из номера раздела и порядкового номера подраздела, разделенных точкой. Пункты нумеруются в пределах каждого подраздела. Номер пункта состоит из номера раздела и порядковых номеров подраздела, пункта, разделенных точками. Пример:*

**1 Эмпирическая часть исследования** – нумерация раздела (главы)

**1.1 Эмпирическая база исследования** – нумерация подраздела

**1.1.1 Условия эксперимента** – нумерация пункта

**1.1.2 Описание экспериментальной группы** – нумерация пункта

Нумерация осуществляется арабскими цифрами и записывается с абзацного отступа. В конце номера точка не ставится. Заголовки разделов, подразделов и т.д. печатают с заглавной буквы, без точки в конце предложения (*Пример: 1 Результаты исследований*). Заголовки разделов, подразделов и пунктов необходимо писать через пробел от номера.

Не допускаются переносы в заголовках, точки в конце заголовка и подчеркивания. Если заголовок состоит из двух и (или) более предложений, их разделяют точкой. Заголовки делятся на

строки по смыслу; предлоги и союзы в конце строки переносятся на начало следующей. Каждая глава начинается с новой страницы. Между заголовками глав, разделов ВКР и последующим текстом, а также между предыдущим текстом и заголовками подразделов должен быть отступ в одну пустую строку. Расстояние между заголовком главы и заголовком параграфа 8 мм.

### 8.3 Оформление приложения

*На все приложения в тексте работы должны быть даны ссылки, которые определяют порядок приложений, их нумерацию. Приложения располагают после «Списка использованных источников» и включают в содержание работы. Каждое приложение следует начинать с новой страницы с указанием наверху посередине страницы слова «ПРИЛОЖЕНИЕ» и его обозначения. Если приложение одно, то оно обозначается «ПРИЛОЖЕНИЕ А». Несколько приложений обозначают по порядку заглавными буквами русского алфавита, начиная с А, за исключением букв Ё, З, Й, О, Ч, Ь, Ы, Ъ. После слова «Приложение» следует буква, обозначающая его последовательность (например: ПРИЛОЖЕНИЕ Б). Приложение должно иметь заголовок, который записывают симметрично относительно текста с прописной буквы отдельной строкой. Пример:*

ПРИЛОЖЕНИЕ А

Методика А.Л. Журавлева «Стиль руководства»

Текст каждого приложения может быть разделен на разделы, подразделы и т.д., которые нумеруют в пределах каждого приложения. Нумерация страниц приложений и основного текста должна быть сквозная. Пример оформления Приложения представлен в данном пособии на страницах 34 – 46.

### 8.4 Оформление иллюстраций

На все иллюстрации должны быть даны ссылки в тексте работы. Иллюстрации выполняются на компьютере. Иллюстрации в зависимости от их размера размещают:

после текста, в котором впервые дана ссылка на рисунок;

в тексте на следующей странице после первого упоминания;

при необходимости, если рисунок большого размера (превышает по объему  $\frac{3}{4}$  страницы), в Приложение к КР и ВКР.

Нумерация рисунков сквозная по всему тексту, выполняется арабскими цифрами. Слово «Рисунок» с указанием номера и его наименование располагают посередине строки под рисунком. Точка в конце названия не ставится. *Пример:*

Рисунок 1 – Механизм долговременной памяти



Ссылки в тексте на иллюстрации следует писать «... в соответствии с рис. 1» или «... (см. рис. 1)». Если в работе есть приложения, то для рисунков каждого приложения используется отдельная нумерация арабскими цифрами с добавлением впереди обозначения приложения (например: Рисунок А.1). Образец оформления иллюстраций представлен в Приложении И.

## 8.5 Оформление таблиц

Таблица – это перечень сведений, числовых данных, приведенных в определенную систему и разнесенных по графам. Таблицы применяют для большей наглядности и удобства сравнения показателей, в ней представляют данные статистических наблюдений и их обработки, исходную информацию для анализа. На все таблицы в тексте должны быть ссылки. При этом следует указывать ее номер арабскими цифрами без названия (например: см. таблица 1). Таблицы в зависимости от их размера размещают:

после текста, в котором впервые дана ссылка на таблицу;

в тексте на следующей странице после первого упоминания;

при необходимости, если таблицы большого размера, или содержат первичные данные, располагают в Приложении к КР и ВКР.

Все таблицы нумеруются сквозной нумерацией арабскими цифрами. Над таблицей слева без абзачного отступа пишется слово «Таблица» с прописной буквы полностью с указанием ее номера

. Название таблицы следует помещать после ее номера через тире. Название таблицы должно отражать ее содержание, быть точным и кратким, без переносов и сокращений. Точка в конце номера и заголовок не ставится. Пример:

Таблица 1 – Механизм долговременной памяти
--

Если таблица объемная и не может быть расположена на одной странице, то ее часть может быть перенесена на следующую страницу. При этом ее название помещают только над первой частью, а нижнюю горизонтальную черту, ограничивающую первую часть таблицы, не проводят. Над другими частями также слева пишут слово «Продолжение таблицы» и указывают номер таблицы (например: Продолжение таблицы 1).

Заголовки граф (столбцов) и строк таблицы следует писать с прописной буквы в единственном числе, а подзаголовки граф – со строчной буквы, если они составляют одно предложение с заголовком, или с прописной буквы, если они имеют самостоятельное значение. В конце заголовков и подзаголовков столбцов и строк точки не ставят. В таблице допускается применение меньшего шрифта и перпендикулярное расположение заголовков граф. Образец оформления таблицы представлен в Приложении К.

В Приложениях таблицы нумеруются отдельной нумерацией арабскими цифрами с добавлением впереди обозначения приложения (например: Таблица А.2). На нее в тексте так же должна быть дана ссылка (пример: смотри Приложение А, таблица 1).

## 8.6 Оформление формул и уравнений

Формулы следует выполнять целиком в редакторе формул MS Equation, вводить с помощью вставки символов из таблицы символов, либо с помощью дополнительных шрифтов – Symbol и др. (только для однострочных формул). Однако допускается выполнение формул и уравнений рукописным способом черными чернилами.

Пояснение значений символов и числовых коэффициентов следует приводить непосредственно под формулой в той же последовательности, в которой они даны в формуле. Уравнения и формулы следует выделять из текста в отдельную строку, при этом выше и ниже каждой формулы должно быть оставлено не менее одной свободной строки. Каждая формула должна иметь свой порядковый номер, который располагается справа в крайнем положении от нее, в круглых скобках. Пример:

$$A = a:b \quad (1)$$

На все формулы должны быть даны ссылки в тексте (пример: ...согласно формуле (1)).

## 8.7 Оформление примечаний

Примечания необходимо располагать сразу после рисунка, таблицы или текста, к которому они относятся. Если примечание одно, то оно не нумеруется, несколько примечаний нумеруют арабскими цифрами без точки. Пример:

### Примечания

1 темной линией обозначены результаты исследования 2001 года

2 пунктирной линией обозначены результаты исследования 2002 года

После слова примечание пишут тире и затем следует текст пояснения. Пример:

Примечание – результаты статистически достоверны при  $p \leq 0,05$

Примечания могут быть оформлены и в виде сноски, при этом знак сноски располагается сразу после слова, предложения, числа, символа, на которое дается пояснение. Знак сноски выполняют надстрочно арабскими цифрами со скобкой, допускается выполнять сноски звездочками «\*». При этом применять более трех звездочек на странице не допускается. Сноски

располагают в конце страницы с абзацного отступа, отделяя от текста короткой горизонтальной линией слева. Сноски к таблице располагают под таблицей.

## **8.8 Оформление ссылок на научные источники**

В тексте работы используется прямое цитирование или косвенный пересказ материала научных источников. При этом обязательно необходимо давать ссылки на авторов, использованных материалов, или на сам литературный источник, а его библиографические сведения необходимо вносить в Список использованных источников. В противном случае, при прямом заимствовании чужого текста, без ссылки на него, можно нарушить авторские права.

По месту расположения в тексте библиографические ссылки могут быть:

- затекстовые, вынесенные за текст документа;
- внутритекстовые, помещенные в тексте документа;
- подстрочные (сноски), вынесенные из текста вниз полосы документа.

При затекстовых ссылках сразу после цитаты или пересказываемого материала рекомендуется указывать *в квадратных скобках* порядковый номер используемого источника, указанного в списке литературы, *с указанием страницы*, на которой располагается цитируемый фрагмент текста – в случае прямого цитирования, либо *без указания страниц*, если текст цитируемого источника излагается автором своими словами, близко к оригинальному тексту. Пример оформления ссылок представлен в Приложении Ж.

При внутритекстовых ссылках сразу после цитаты в скобках указывается полное название литературного источника с указанием страниц цитирования, однако данная форма ссылок не рекомендуется для курсовых и дипломных работ с большим количеством используемых источников.

Ссылка с полным библиографическим описанием и указанием страницы цитирования может размещаться в конце страницы, на которой размещена цитата, как подстрочная сноска. В этом случае каждая цитата нумеруется по порядку появления в тексте.

В библиографических ссылках приводятся библиографические сведения о цитируемом, рассматриваемом или упоминаемом в тексте другом опубликованном или неопубликованном документе (или его составной части). Каждый источник в списке литературы должен содержать все необходимые и достаточные сведения для идентификации, поиска и общей характеристики используемого источника. Для этого необходимо указать: фамилии и инициалы всех авторов, название работы, название журнала, его выходные данные (том, номер и др.) или название сборника, фамилии его редакторов или составителей и его дополнительные выходные данные, город, год издания. Для электронных ресурсов удаленного доступа приводят примечание о режиме доступа, протоколе доступа, электронный адрес и дату обращения.

## **8.9 Оформление списка использованных источников**

Согласно ГОСТ 7.32-2001 список литературы должен называться «Список использованных источников». Он составляется в алфавитном порядке – сначала отечественные, затем зарубежные авторы.

Список использованных источников оформляется в соответствии с ГОСТ 7.1-2003 «Система стандартов по информации, библиотечному и издательскому делу. Библиографическая запись. Библиографическое описание. Общие требования и правила составления» и ГОСТ 7.0.5-2008 «Система стандартов по информации, библиотечному и издательскому делу. Библиографическая ссылка. Общие требования и правила составления» и содержит библиографическое описание литературных источников.

Библиографическое описание – совокупность библиографических сведений о документах, его составной части или группы документов, данных по определённым правилам, необходимых и достаточных для общей характеристики и идентификации документа.

Объектом составления библиографического описания является книга, брошюра, другое разовое однотомное или многотомное издание, а также отдельный том (выпуск) многотомного или сериального издания. Согласно ГОСТ 7.1-2003 описание документа содержит ряд областей:

1. область заглавия и сведений об ответственности (название и ФИО автора или редактора);
2. область издания (особенности данного издания по отношению к предыдущему изданию того же произведения);
3. область специфических сведений;
4. область выходных данных (место издания, издательство, дата издания);
5. область физической характеристики (объем материала, размеры и пр.);
6. область серии (заглавие серии, ФИО редактора серии, международный стандартный номер серии ISSN и др.);
7. область примечания;
8. область стандартного номера (или его альтернативы) и условий доступности.

Для КР и ВКР достаточно указывать области 1, 2, 4 и частично 5. Области описания отделяются друг от друга точкой и тире (точка, пробел, тире, пробел). *Допускается предписанный знак точку и тире, разделяющий области библиографического описания, заменять точкой.* В конце библиографического описания ставится точка. Первое слово каждой области, а также первое слово общего обозначения материала и любых заглавий во всех областях описания начинается с заглавных букв. Все остальные элементы записывают со строчной буквы.

### **8.9.1 Библиографическое описание книг, учебников, монографий**

Описание книги (учебника, монографии) составляется под фамилией автора или под заглавием. Если у документа есть конкретные авторы, то впереди описания приводят имя автора. При наличии двух и трех авторов, как правило, указывают только имя первого. Редактор автором

не является, но является ответственным. Его имя ставится после названия после косой черты.

Пример:

Фамилия первого автора инициалы, Фамилия второго автора инициалы. Название издания / Информация о переводе и редакторе, если они есть. Место издания.: Издательство (издающая организация), год выхода издания (допускается указывать только место издания, год выхода издания, если нет точного указания издательства). Количество страниц.

#### *Один автор*

1. Семенов В.В. Философия: итог тысячелетий. Философская психология. Пущино, 2000. 64 с.
2. Боренштейн Д. Г. Боли в шейном отделе позвоночника. Диагностика и комплексное лечение: пер. с англ. / под ред. В. А. Мицкевича. М.: Медицина, 2005. 792 с.

#### *Авторов более одного, но до четырех*

1. Орлов Ю. М., Творогова М. Д., Косарева Н. И. Психологические основы воспитания. М.: Педагогика, 1998. 60 с.
2. Бахвалов Н.С., Жидков Н.П., Кобельков Г.М. Численные методы: учеб, пособие для физ.-мат. специальностей вузов / под общ. ред. Н.И. Тихонова. М.: Физматлит: Лаб. базовых знаний; СПб.: Нев. диалект, 2002. 630 с.

#### *Четыре и более авторов*

1. Психологические основы воспитания / Ю. М. Орлов, М. Д. Творогова, Н. И. Косарева, Ю. А. Муштаева. М.: Педагогика, 1998. 60 с.
2. Теория зарубежной судебной медицины: учеб. пособие / В.Н. Алисиевич [и др.]. М.: Изд-во МГУ, 1990. 40 с.

#### *Книга под заглавием, с редакцией или составителем*

1. Золотой ключик: сказки рос. писателей / составитель И. Полякова. М.: Оникс, 2001. 381 с.
2. Информационное право: учебник / под ред. Б.Н. Топорнина. М.: Юрид. центр Пресс, 2001. 789 с.
3. Правильное питание : справочник. М.: Эксмо, 2008. 704 с. (Полный медицинский справочник для всей семьи).

#### *Многотомное издание с указанием тома*

1. Выготский Л.С. Собрание сочинений : в 6 т. / под ред. А.В.Запорожца [и др.]. М.: Педагогика, 1982. Т. 1. 325 с.
2. Гиппиус З.Н. Сочинения : в 2 т. М.: Лаком-книга: Габестро, 2001. Т. 1. 368 с.
3. Травматология и ортопедия : рук. для врачей : в 4 т. / под общ. ред. Н. В. Корнилова. СПб.: Гиппократ, 2005. Т. 2 : Травмы и заболевания плечевого пояса и верхней конечности. 896 с.

### **8.9.2 Библиографическое описание сборников, статей из них и периодических изданий**

В сведениях о сборниках и других изданиях, в которых помещена статья, возможно сокращение названия журналов, типовых названий. *Пример:* Сб. ст.; Сб. науч. тр.; Материалы науч.-практ. конф.; Тез. докл. и сообщ. конф.; Тр. междунар. семинара; Тр. симпоз.; Материалы совещ. и т.д.

Пример:

Название сборника / Сведения о составителях; редакторах. Место издания.: Издательство (издающая организация), год выхода издания. Количество страниц.

Если у периодической статьи один, два или три автора, то их приводят перед названием работы.

Пример:

Фамилия первого автора инициалы Название статьи // Название журнала, сборника. Год издания. Выпуск или номер издания. Страницы статьи в сборнике.

Если у материала четыре автора и более, то сведения о авторах приводят уже после названия публикации. Перед сведениями об издании, в котором помещена составная часть (статья, доклад, глава, раздел, параграф и т.п.), ставят знак две косые черты (//).

Пример:

Название статьи / Инициалы и фамилия автора (авторов) // Название журнала, сборника : тип сборника. Место издания.: Издательство (издающая организация), год выхода издания. Выпуск или номер издания. Страницы статьи в сборнике.

1. Малый бизнес: перспективы развития : сб. ст. / под ред. В.С. Ажаева. М. : ИНИОН, 1991. 147 с.
2. Вопросы инженерной сейсмологии : сб. науч. тр. / Рос. акад. наук, Ин-т физики Земли. М.: Наука, 2001. Вып. 34. 137 с.
3. Двинянинова Г.С. Комплимент: Коммуникативный статус или стратегия в дискурсе // Социальная власть языка: сб. науч. тр. Воронеж, 2001. С. 101 – 106.
4. Чеботарев Г.Н. Правовой статус органов территориального общественного самоуправления северных поселений // Правовые проблемы нефтегазового комплекса : сб. науч. ст. Тюмень: Вектор Бук, 2001. Вып. 2. С. 21 – 27.
5. О вещественных резонансах в волноводе с неоднородным заполнением / А. Н. Боголюбов [и др.] // Вестн. Моск. ун-та. Сер. 3, Физика. Астрономия. 2001. № 5. С. 23 – 25.
6. Оценка кровоснабжения костного регенерата методом высокочастотной ультразвуковой доплерографии / В. А. Щуров, С. О. Мурадисинов, И. В. Щуров, С. П. Бойчук // Травматология и ортопедия России. 2008. № 3. С. 39 – 41.

7. Казаков, Н. А. Запоздалое признание : повесть // На боевом посту. 2000. № 9. С. 64 – 76.

### **8.9.3 Библиографическое описание официальных документов**

1. О классификаторе правовых актов: Указ Президента от 15 марта 2000 г. № 511 // Собрание законодательств РФ. 2000. № 12. Ст. 1260.
2. Об утверждении Правил подготовки нормативных правовых актов федеральных органов исполнительной власти и их государственной регистрации: Постановление Правительства РФ от 13 августа 1997 г. № 1009 (с изм. от 11 декабря 1997 г., 6 ноября 1998 г., 11 февраля 1999 г.) // Собрание законодательств РФ. 1997. № 3. Ст. 3895; № 50. Ст. 5689; 1998. № 47. Ст. 5771; 1999. № 8. Ст. 1026.
3. Конституция (Основной закон) Российской Федерации : офиц. текст. М. : Маркетинг, 2001. 39 с.
4. ГОСТ 7.1-2003 «Система стандартов по информации, библиотечному и издательскому делу. Библиографическая запись. Библиографическое описание. Общие требования и правила составления» : введен Постановлением Госстандарта России от 25 ноября 2004 г. № 332-ст. М.: Стандартинформ, 2006. 52 с.

### **8.9.4 Библиографическое описание главы или раздела из книги (учебника, словаря, энциклопедии)**

Автор главы (раздела). Заглавие главы (раздела) // Название книги / Автор или редактор издания. Место издания.: Издательство (издающая организация), год выхода издания. Номер главы (раздела). Страницы главы (главы) в книге.

1. Малый А. И. Введение в законодательство Европейского сообщества // Институты Европейского союза : учеб. пособие. Архангельск, 2002. Разд. 1. С. 7 – 26.
2. Муравьев, А.В. Культура Руси IX – первой половины XII в. // Очерки истории русской культуры IX–XVII вв. : кн. для учителя. М. : Изд-во МГУ, 1984. Гл. 1. С. 7–74.
3. Методики управляемого чрескостного остеосинтеза при лечении больных с дефектами и аномалиями развития костей стопы // Шевцов В. И., Исмаилов Г. Р. Чрескостный остеосинтез в хирургии стопы : рук. для врачей. М. : Медицина, 2008. Гл. 5. С. 163 – 226.

### **8.9.5 Библиографическое описание диссертации и авторефератов**

Фамилия и инициалы автора. Название работы: Дис. (или Автореф. дис.) ... канд. (или д-ра.) каких наук. Место защиты, год выхода диссертации (автореферата). Количество страниц.

1. Белозеров И.В. Религиозная политика Золотой Орды на Руси в XIII - XIV вв.: Дис ... канд. ист. наук. М., 2002. 215 с.

2. Вишняков И.В. Модели и методы оценки коммерческих банков в условиях неопределенности: Дис. ... д-ра экон. наук. М., 2002. 234 с.
3. Еременко В.С. Юридическая работа в условиях рыночной экономики: Автореф. дис. ... канд. юрид. наук. Барнаул: Изд-во ААЭП, 2000. 20 с.

#### **8.9.6 Библиографическое описание электронного ресурса**

При оформлении ссылки на интернет-источник необходимо максимально следовать требованиям, как и при оформлении библиографии печатных работ, и обязательно указывать полный электронный адрес материала в Интернет-сети, включая название сайта и дату рецепции материала. При этом после названия работы помещают указывают обозначение материала как электронного ресурса.

1. Техника аутотренинга [Электронный ресурс] / под ред. Е. М. Шифмана. М.: ИнтелТек, 2005. 1 электрон. опт. диск (CD-ROM).
2. Исследовано в России : многопредмет. науч. журн. // Моск. физ.-техн. ин-т. Электрон. журн. Долгопрудный : МФТИ, 1998 . URL: <http://zhurnal.mipt.rssi.ru>. (дата обращения: 15.08.2009).
3. Иванова А.Е. Проблемы смертности в регионах Центрального федерального округа // Социальные аспекты здоровья населения. 2008. № 2. URL: <http://vestnik.mednet.ru/content/view54/30/> (дата обращения: 30.09.2008).



## СПИСОК ИСПОЛЬЗОВАННЫХ ИСТОЧНИКОВ

1. Безрукова В.С. Как написать реферат, курсовую и дипломную работу. СПб.: Речь, 2008. 176 с.
2. Бизюк А.П. Дипломная работа – содержание и оформление. В помощь выпускнику. СПб, 2002. 134 с.
3. Воробьев Н. И., Дементьев О. М. Дипломная работа: учеб-метод. пособ. Тамбов: Изд-во Тамб. гос. техн. ун-та, 2002. 28 с.
5. ГОСТ 2. 105-95 «Единая система конструкторской документации. Общие требования к текстовым документам» : введен Постановлением Госстандарта России от 8 августа 1995 г. № 426. М.: Стандартинформ, 2005. 30 с.
6. ГОСТ 7.1-2003 «Система стандартов по информации, библиотечному и издательскому делу. Библиографическая запись. Библиографическое описание. Общие требования и правила составления» : введен Постановлением Госстандарта России от 25 ноября 2004 г. № 332-ст. М.: Стандартинформ, 2006. 52 с.
4. ГОСТ 7.0.5-2008 «Система стандартов по информации, библиотечному и издательскому делу. Библиографическая ссылка. Общие требования и правила составления» : введен Приказом Федерального агентства по техническому регулированию и метрологии от 28 апреля 2008 г. № 95-ст. М.: Стандартинформ, 2008. 20 с.
5. Письменные работы в вузе : метод. рекомендации для студентов / сост. Н.В. Калмыкова, О.А.Николашина, Е.В.Климова, Э.С.Бабошина. Тольятти: ТГУ, 2004. 55 с.
6. Непопалов В.Н. От реферата к диплому: методическое пособие. М.: Изд-во УРАО, 2002. 48с.
7. Основы научной деятельности студентов: учебное пособие для студентов ВУЗов / А.В. Попков [и др.]. Ижевск: Изд-во «Удмуртский университет», 2009. 228 с.
8. Титова О.И. Психология управления: Метод. указ. по выполнению курсовой работы специальности 030301 – Психология. Красноярск: СИБУП, 2005. 30 с.
9. Требования к выпускной квалификационной работе. СПбГУ. URL: [psy.spbu.ru/uploads/students/GAK/1.treb\\_titul.doc](http://psy.spbu.ru/uploads/students/GAK/1.treb_titul.doc) (дата обращения: 28.08.2013).
10. Федеральный государственный образовательный стандарт высшего профессионального образования по направлению подготовки 050400 Психолого-педагогическое образование (квалификация (степень) «магистр») : утвержден приказом Министерства образования РФ от 16.04.2010 № 376. URL: [http://www.edu.ru/db-mon/mo/Data/d\\_10/m376.pdf](http://www.edu.ru/db-mon/mo/Data/d_10/m376.pdf) (дата обращения 15.07.2013).

## ПРИЛОЖЕНИЕ А

### Примерный перечень тем курсовых работ и ВКР

Темы курсовых работ:

1. Акцентуации характера трудных подростков.
2. Личностное развитие гиперактивных школьников.
3. Развитие мышления дошкольников с нарушениями речи.
4. Архетипы в творчестве К.Г.Юнга.
5. Развитие идеи архетипов в творчестве последователей К.Г.Юнга.
6. Проблема девиантного поведения подростков. Теоретический аспект.
7. Проявление привязанностей к сверстникам у детей дошкольного возраста.
8. Особенности детско-родительских отношений в семьях с ограниченными возможностями.
9. Особенности работы с одаренными детьми.
10. Изменение свойств личности у ВИЧ-инфицированных
11. Конфликты в молодых семьях.
12. Социальные факторы, влияющие на взаимодействие подростков в классном коллективе.
13. Проблемы детско-родительских отношений.
14. Гендерное взаимодействие в подростковом классе.
15. Экспериментальное исследование особенностей личности и самосознания у представителей сферы сетевого маркетинга.
16. Особенности материнского отношения к детям с нарушением поведения.
17. Психологическая готовность к материнству.
18. Психологические защиты у детей старшего дошкольного возраста.
19. Способности и одаренность в младшем школьном возрасте.
20. Психологические подходы к изучению теории личности и межличностных отношений.
21. Особенности личностных качеств у дошкольника – лидера.
22. Особенности понимания и развития самостоятельности у старших дошкольников.
23. Особенности детского одиночества.
24. Семья глазами ребенка.
25. Агрессивность ребенка как отражение его внутренних проблем.
26. Влияние типов семейного воспитания на общение детей в группе.
27. Психологическая готовность ребенка к школьному обучению.
28. Полоролевое поведение дошкольников в игре.
29. Влияние родительских установок на формирование Я – концепции ребенка.
30. Психологические факторы формирования стиля педагогической деятельности.
31. Структура профессионально-важных качеств практического психолога.

Темы ВКР:

1. Социально-психологический тренинг как метод развития эмпатии у подростков.
2. Нарушение временной перспективы у подростков при игровой зависимости.
3. Развитие эмпатии у детей дошкольного возраста.
4. Временные нарушения у подростков с алкогольной зависимостью.
5. Психологические особенности идентичности курсантов военных училищ.
6. Влияние семейных отношений на уровень тревожности у детей старшего дошкольного возраста.
7. Влияние компьютерных игр на личность школьника.
8. Особенности становления профессиональной идентичности у студентов- психологов.
9. Влияние доминирующих ценностей у девушек – студенток на готовность к материнству.
10. Психологические особенности подростков, являющихся лидерами тюремной субкультуры.
11. Структурные и содержательные характеристики ценностей девушек-выпускниц ВУЗа.
12. Образ девиантного подростка у инспекторов по делам несовершеннолетних.
13. Формирование толерантного поведения в юношеском возрасте.
14. Сравнение смысло-жизненных ориентаций у юношей и девушек.
15. Особенности психологической готовности к материнству и отцовству в период ранней взрослости.
16. Психологические особенности девушек –старшекурсниц, ориентированных на карьеру.
17. Особенности протекания у девушек пищевой зависимости в измененном сознании.
18. Типы произвольности у старших дошкольников и младших школьников.
19. Социально-психологические особенности в молодых семьях с различным социальным статусом.
20. Особенности агрессии и защитных механизмов у студентов – спортсменов.
21. Восприятия ребенком старшего дошкольного возраста родительского отношения к себе.
22. Особенности мотивационной и ценностной сферы работающих студентов.
23. Влияние личностных характеристик источника сообщения как фактор убеждающей коммуникации.
24. Влияние самооценки на агрессивность детей старшего дошкольного возраста.
25. Особенности формирования благоприятного психологического климата в ученическом коллективе младших школьников.
26. Ценностные ориентации психологов - работников дошкольных учреждений г.Ульяновска.
27. Влияние прототипов на успешность в профессиональной деятельности учителя.
28. Особенности психологической адаптации детей дошкольного возраста к условиям ДООУ.
29. Влияние типа семьи на формирование полоролевой идентичности детей.

30. Развитие пространственных представлений у старших и младших дошкольников.

Для бакалавриата

Министерство образования и науки Российской Федерации

Федеральное государственное бюджетное образовательное учреждение высшего  
образования

«Ульяновский государственный педагогический университет  
имени И.Н. Ульянова»

Кафедра психологии

Допущена к защите:

Зав.кафедрой

\_\_\_\_\_ М.М Силакова

## КУРСОВАЯ РАБОТА

Особенности детско-родительских отношений у современных дошкольников  
(тема)

Автор работы \_\_\_\_\_ Иванова Елизавета Александровна  
(подпись, Ф.И.О.)

Шифр работы \_\_\_\_\_ факультет педагогики и психологии

Направление  
подготовки 44.03.02 Педагогическое образование  
(наименование)

Профиль \_\_\_\_\_ Психология образования  
(наименование)

Форма обучения очная

Руководитель работы кандидат психологических наук,  
(уч.звание, уч.степень, Ф.И.О., подпись, дата)

Гурылева Любовь Владимировна \_\_\_\_\_

Ульяновск 2016

Для бакалавриата

Министерство образования и науки Российской Федерации

Федеральное государственное бюджетное образовательное учреждение высшего  
образования  
«Ульяновский государственный педагогический университет  
имени И.Н. Ульянова»

Кафедра психологии

Допущена к защите:

Зав.кафедрой

\_\_\_\_\_ М.М Силакова

## ВЫПУСКНАЯ КВАЛИФИКАЦИОННАЯ РАБОТА

Особенности детско-родительских отношений у современных дошкольников  
(тема)

Автор работы \_\_\_\_\_ Иванова Елизавета Александровна  
(подпись, Ф.И.О.)

Шифр работы \_\_\_\_\_ факультет педагогики и психологии

Направление  
подготовки \_\_\_\_\_ 44.03.02 Психолого-педагогическое образование  
(наименование)

Профиль \_\_\_\_\_ Психология образования  
(наименование)

Форма обучения очная

Руководитель работы \_\_\_\_\_ кандидат психологических наук,  
(уч.звание, уч.степень, Ф.И.О., подпись, дата)

Гурылева Любовь Владимировна\_\_\_\_\_

Ульяновск 2016

Для магистратуры

Министерство образования и науки Российской Федерации

Федеральное государственное бюджетное образовательное учреждение высшего  
образования

«Ульяновский государственный педагогический университет  
имени И.Н. Ульянова»

Кафедра психологии

Допущена к защите:

Зав.кафедрой

\_\_\_\_\_ М.М Силакова

## ВЫПУСКНАЯ КВАЛИФИКАЦИОННАЯ РАБОТА

Особенности детско-родительских отношений у современных дошкольников  
(тема)

Автор работы \_\_\_\_\_ Иванова Елизавета Александровна  
(подпись, Ф.И.О.)

Шифр работы \_\_\_\_\_ факультет педагогики и психологии

Направление  
подготовки 44.04.02 Психолого-педагогическое образование  
(наименование)

Профиль Психология образования  
(наименование)

Форма обучения очная

Руководитель работы кандидат психологических наук,  
(уч.звание, уч.степень, Ф.И.О., подпись, дата)

Гурылева Любовь Владимировна

Ульяновск 2016

**ПРИЛОЖЕНИЕ Е**  
**Образец оформления содержания для КР и ВКР**

**СОДЕРЖАНИЕ**

ВВЕДЕНИЕ.....	3
...	
1 Теоретический анализ проблемы защитной агрессии у дошкольников.....	9
1.1 Анализ исследований феномена агрессии в отечественной и зарубежной психологии.....	9
1.2 Виды и причины агрессивного поведения младших школьников.....	1
.....	5
1.3 Особенности защитных механизмов и защитной агрессии у дошкольников.....	2
	5
2 Эмпирическое исследование защитной агрессии у дошкольников.....	4
	1
2.1 Описание процедуры эмпирического исследования: цели, задачи, методы.....	4
	1
2.2 Анализ результатов на первом этапе эмпирического исследования.....	5
.....	0
2.3 Анализ результатов контрольного этапа эмпирического исследования.....	5
	7
ЗАКЛЮЧЕНИЕ.....	6
.....	5
СПИСОК ИСПОЛЬЗОВАННЫХ ИСТОЧНИКОВ.....	7
.....	0
ПРИЛОЖЕНИЕ	7
А.....	4
ПРИЛОЖЕНИЕ	7
Б.....	6
ПРИЛОЖЕНИЕ	8
В.....	0



**ПРИЛОЖЕНИЕ Ж**  
**Образец оформления ВВЕДЕНИЯ**

**ВВЕДЕНИЕ**

Актуальность исследования. Как отмечает Жарова М.Н., «проблема агрессии человека на протяжении всей истории культуры и работы научной мысли человечества была одной из наиболее актуальных и животрепещущих» [21, с.3]. В современном мире проблема агрессивности становится наиболее значимой, когда мы наблюдаем агрессивные проявления на уровне семьи, наций, народов и государств и рост проявлений детской агрессивности и детского насилия [11; 24; 36]. Повышенная агрессивность детей является одной из наиболее острых проблем не только педагогов и психологов, но и для общества в целом. При этом, нередко педагоги и психологи сталкиваются с проблемой затруднения коррекции агрессии у детей дошкольного возраста, это возникает в том случае, когда агрессия имеет защитный характер...

Таким образом, встает проблема: каковы эффективные условия коррекции агрессии как защитного механизма у детей дошкольного возраста.

Цель выпускной квалификационной работы: исследование защитной агрессии у детей дошкольного возраста.

Объект – защитная агрессия у дошкольников.

Предмет - условия эффективной коррекции защитной агрессии у дошкольников.

Гипотезы исследования:

1. Дошкольники с защитной агрессией характеризуются как высоким уровнем агрессивности, так и высоким уровнем тревожности.
2. Условиями эффективной коррекции защитной агрессии у дошкольников является использование комплексной программы, направленной, как на коррекцию самой агрессии, так и на снижения уровня тревожности, формирование доверия к окружающим людям.

В соответствии с целью и гипотезой нами были сформулированы следующие задачи выпускной квалификационной работы:

1. Проанализировать исследования агрессии в отечественной и зарубежной психологии.
2. Изучить виды и причины агрессии и у детей.
3. Исследовать особенности механизмов защиты и защитной агрессии у детей дошкольного возраста.
4. Провести эмпирическое исследование защитной агрессии у дошкольников.

Теоретико-методологическую основу исследования составили зарубежные и отечественные исследования агрессии. В зарубежных исследованиях детская агрессия рассматривалась и как жизненно важное качество, необходимое для успешной социализации и адаптации в обществе (А. Фрейд, Г. Ларенс и др.), и как неблагоприятный механизм адаптации при неудовлетворении основных инстинктов (А. Адлер, К.Г. Юнг, Г. Лоренц, Э. Эриксон и др.), потребностей (А. Маслоу, К. Роджерс и др.). Анализировались основные причины агрессивности: нарушение мотивационно-потребностной сферы (А. Адлер, К.Г. Юнг); нарушение образа Я и самооценки (К. Роджерс); несформированность идентичности (Э. Эриксон); отгороженность от других людей (Э. Фромм, А. Адлер); особенности эмоциональной сферы - чувство тревоги и страха (К. Хорни, Х. Салливен).

В отечественной психологии большинство исследований детской агрессивности основаны на культурно - исторической теории Л.С. Выготского и на теории деятельности А.Н. Леонтьева. Проводился анализ основных причин возникновения агрессивности, которая заключалась в неудовлетворение значимых социальных потребностей в результате различных факторов: несформированности ведущего типа деятельности (Д.С. Славина, А.А. Рояк, А.К. Осницкий); неблагоприятной социальной ситуации развития, куда входят и многочисленные исследования неблагоприятных родительских отношений (С.Л. Колосова, Ю.В. Егошкин, О.Н. Истратова, и др.); отрицательных переживаний (С.А. Завражин, Л. Алексеева и др.); сниженной самооценки (С.С. Степанов); социальной некомпетентности (И.А. Дубинко), в преобладании объектного начала в отношениях к другим людям, которое порождает восприятие другого как источника враждебных действий (Е.О. Смирнова, Г.Р. Хузеева).

В работе были использованы следующие методы:

- методы теоретического исследования – систематизация, теоретический анализ литературы, синтез, составление библиографии, реферирование, цитирование;
- эмпирические методы: проективная методика «Несуществующее животное», «Тест руки» (Э. Вагнер), проективный тест тревожности.
- методы презентации полученных данных – таблицы, диаграммы;
- математические методы: критерий Манна-Уитни, критерий Фишера, в качестве основного интерпретационного метода выступил сравнительный анализ.

Этапы исследования:

I этап: подготовительный. Осуществлялся подбор литературы, постановка целей, задач, определение объекта, предмета исследования, формулировка гипотезы.

II этап: основной. Проводилась систематизация полученной при теоретическом анализе проблемы информации, написание теоретической главы выпускной квалификационной работы, организация и проведение эмпирической части исследования (констатирующего, формирующего и контрольного эксперимента).

III этап: заключительный. Анализировались полученные в эмпирической части данные, проводилось литературное оформление выпускной работы.

Теоретическая и практическая значимость работы состоит в систематизации и сравнительном анализе теоретических концепций агрессивности, анализе возможных причин агрессивности, особенностей защитных механизмов и защитной агрессии у детей дошкольного возраста. Материалы выпускной квалификационной работы можно использовать для создания коррекционно-развивающих программ работы с защитной агрессией у дошкольников.

Эмпирическая база исследования: всего в исследовании приняло участие 30 детей дошкольного возраста (6-7 лет), посещающих подготовительную группу МДОУ «Детский сад» №45 г.Ульяновска.

Структура работы: выпускная квалификационная работа состоит из введения, двух глав-теоретической и практической, заключения, списка использованных источников, приложений.

**ПРИЛОЖЕНИЕ И**  
**Образец оформления иллюстраций**

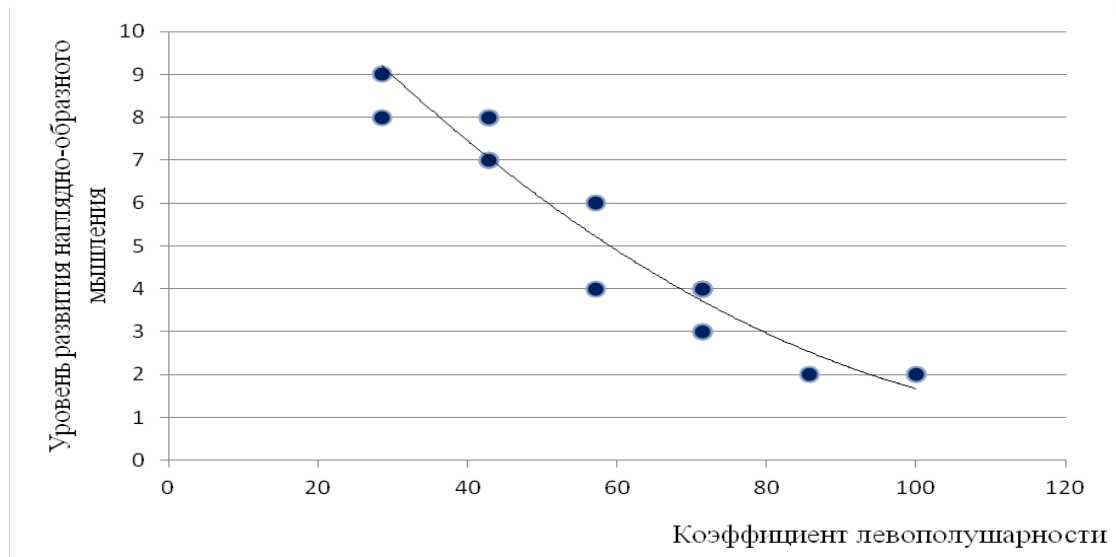


Рисунок 1 – Зависимость уровня развития наглядно-образного мышления от выраженности коэффициента левополушарности у детей старшего дошкольного возраста

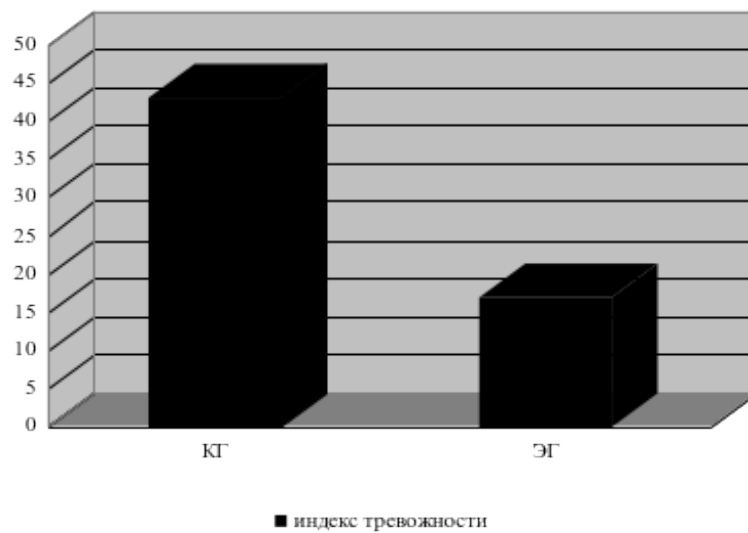


Рисунок 2 – Распределение индекса тревожности у дошкольников с защитной агрессией в контрольной группе (КГ) и экспериментальной группе (ЭГ)

## ПРИЛОЖЕНИЕ К

### Образец оформления таблицы

Таблица 1 – Показатели развития речи старших дошкольников с разным профилем сенсомоторной асимметрии

Показатели речевого развития	Дети с правым профилем	Дети со смешанным профилем	Дети с левым профилем
разнообразие лексических средств	2,5±0,53 средний уровень	1,83±0,41* низкий уровень	1,25±0,50* низкий уровень
грамматическая правильность	2,2±0,79 средний уровень	1,83±0,41* низкий уровень	1,00±0,02* низкий уровень
звуковое оформление высказываний	1,3±0,48 низкий уровень	2,5±0,55* средний уровень	2,5±0,58 средний уровень
связность речи	2,9±0,32 высокий уровень	1,67±0,52* низкий уровень	1,00±0,04* низкий уровень

Примечание – \* обозначены достоверные различия между группами ( $p \leq 0,05$ ).

Таблица 2 – Результаты исследования функциональной асимметрии мозга, развития речи и познавательной сферы **младших дошкольников**

Исследуемый показатель	№ испытуемого, качественная или количественная оценка														
	1	2	3	4	5	6	7	8	9	10	11	12	13	14	15
Результаты диагностики функциональной асимметрии мозга															
определение ведущего полушария	П	П	Л	П	П	Л	Л	П	Л	П	П	Л	П	Л	П
определение ведущего уха	П	Л	П	П	П	Л	Л	П	П	П	П	П	П	П	Л
определение ведущего глаза	П	П	Л	П	П	П	П	П	Л	П	П	Л	П	Л	Л

определение ведущей ноги 1 тест	Л	П	П	Л	П	П	П	Л	Л	Л	П	П	Л	П	П
------------------------------------	---	---	---	---	---	---	---	---	---	---	---	---	---	---	---

Продолжение таблицы 2

определение ведущей ноги 2 тест	Л	Л	Л	Л	П	Л	П	П	П	П	П	Л	П	П	П
определение ведущей руки 1 тест	П	П	Л	П	П	Л	Л	Л	Л	П	П	П	П	Л	П
определение ведущей руки 2 тест	Л	П	П	П	П	Л	Л	П	Л	Л	Л	Л	Л	Л	Л
коэффициент правополушарности	42	28	57	28	0	71	57	28	71	28	14	57	28	57	42
Результаты диагностики речи и мышления															
сенсомоторный уровень речи	13	12	11	11	7	13	15	9	15	11	10	14	10	14	12
грамматический строй речи	2.5	3	2	2.5	6.5	3	2.5	2.5	2	3	3.5	1.5	3	1.5	2.5
словарь и навыки словообразования	5.5	6	4.5	5	12	5.5	4	7	4.5	7	7.5	4.5	6	3.5	5
уровень связности речи	2	2	1	1	3	2	1	2	1	2	2	1	2	1	2
уровень развития логического мышления	2	1.5	3	1	1.5	3	2	1	3	1	1	3	1	2	1.5
уровень развития наглядно-образного мышления	8	8	10	7	6	9	10	8	10	9	7	7	7	8	7

