

## Оглавление

16. Издержки производства фирмы в долгосрочном периоде.....	2
45. Налоговая система. Виды и функции налогов. Принципы построения налоговой системы.....	7
Задача 3.....	12
Задача 16.....	15
Список литературы.....	16

## 16. Издержки производства фирмы в долгосрочном периоде

**Долгосрочным** считается период времени, довольно продолжительный и достаточный для того, чтобы фирма могла изменить количество всех занятых ресурсов, включая и производственные мощности. В этом периоде фирма решает вопрос о том, какие новые производственные мощности и технологические процессы выбрать с учетом достигнутого уровня науки и технологии. Этот период достаточен и для того, чтобы фирмы могли расформировать и покинуть отрасль, а новые фирмы – возникнуть и вступить в нее.

**В долгосрочном периоде все ресурсы и, следовательно, все издержки становятся переменными.** Объем производственных мощностей выбирается так, чтобы максимизировать прибыль, а это требует при каждом заданном объеме выпуска минимизации общих и средних издержек. Поэтому график функции **долгосрочных средних издержек (ATC)** показывает наименьшие средние издержки производства, при которых может быть обеспечен любой заданный объем производства фирмы.

На рис. 1 жирной линией показан график долгосрочных средних издержек, состоящих из «склеенных» участков графиков краткосрочных средних издержек:  $ATC-1, ATC-2 \dots ATC-5$ ,  $ATC-1$  показывает динамику средних издержек для самого маленького предприятия в краткосрочном периоде.  $ATC-2$  отражает динамику этих издержек для большего предприятия, располагающего большими производственными мощностями.  $ATC-5$  иллюстрирует динамику  $ATC$  для самого большого предприятия с самыми большими производственными мощностями.

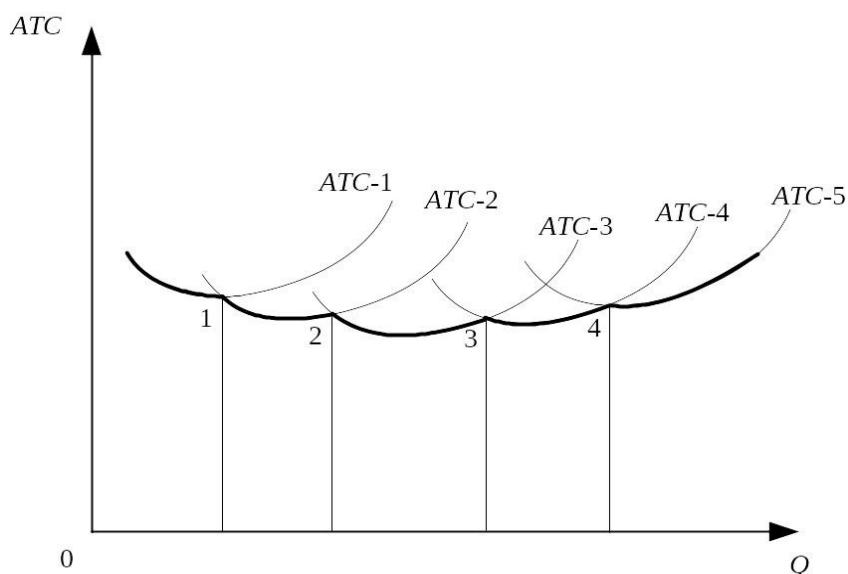
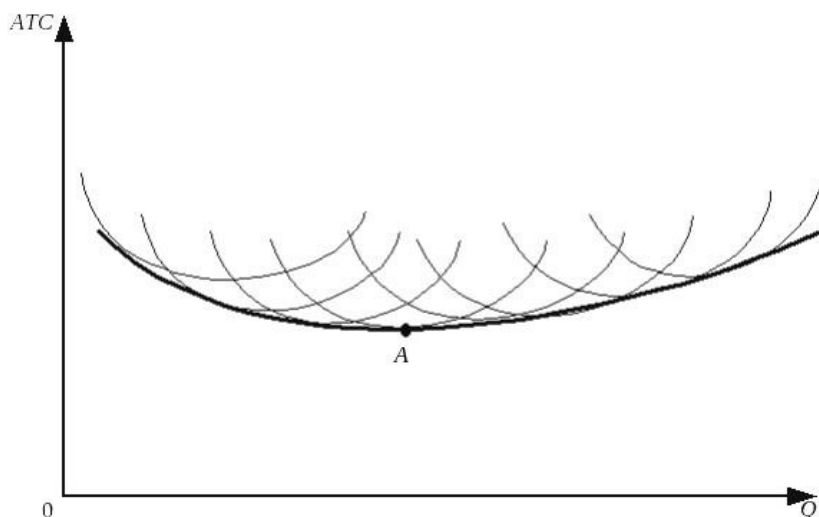


Рисунок 1 - Кривая долгосрочных средних издержек фирмы

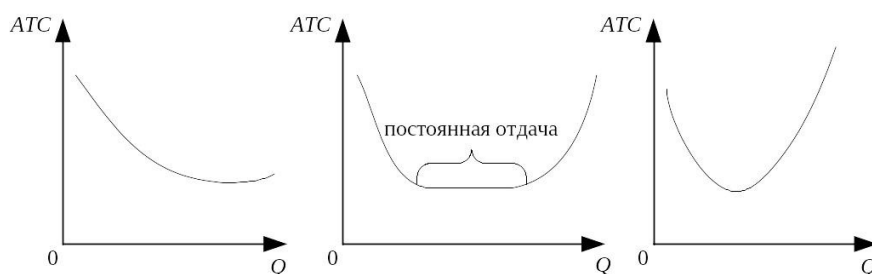
Точки пересечения кривых краткосрочных издержек (1–4) являются критическими точками, которые показывают, что за пределами этих точек фирма должна расширять свои производственные мощности и, соответственно, свои размеры (изменять постоянные в краткосрочном периоде факторы), что более эффективно, чем наращивать переменные факторы производства. Анализ кривых  $ATC$  в краткосрочных периодах позволяет получить кривую  $ATC$  в долгосрочном периоде. Она будет огибать семейство кривых  $ATC$  в краткосрочном периоде и иметь вид кривой, показанной на рис. 4.3 жирной линией. Если количество возможных размеров предприятия велико, то кривая долгосрочных  $ATC$  оказывается практически плавной линией (рис. 2).



Эффект масштаба производства проявляется в отдельных отраслях по-разному, поэтому и кривые долгосрочных средних издержек имеют различное расположение. И если исходить из единственного критерия деятельности фирмы – минимизации издержек, то и **оптимальные размеры предприятий** будут различны в отдельных отраслях.

Существуют отрасли, где средние издержки достигают минимума при значительном объеме производства (рис. 4.5,*а*). Это прежде всего металлургическая, химическая, алюминиевая, автомобилестроительная промышленность. Поэтому в них формируются крупные фирмы, способные реализовать положительный эффект масштаба производства.

В некоторых отраслях (рис. 4.5,*б*) кривые средних долгосрочных издержек быстро снижаются, затем довольно долго остаются неизменными, что характеризует постоянную отдачу от роста масштабов производства. Поэтому в этих отраслях могут эффективно функционировать как мелкие, так и средние, а также крупные фирмы. Примером могут служить предприятия по производству одежды, обуви и магазины.



*а б в*

Рисунок 3 - Различные виды кривых долгосрочных средних издержек

Есть отрасли (рис. 3 *а б в*), которые характеризуются быстрым проявлением отрицательного эффекта масштаба производства, поэтому здесь более эффективными будут небольшие фирмы. Это относится ко многим видам розничной торговли.

## **45. Налоговая система. Виды и функции налогов. Принципы построения налоговой системы**

Налоговая система – это совокупность предусмотренных законодательством налогов и сборов, принципов, форм и методов их установления и отмены.

Согласно ст. 72 Конституции РФ установление общих принципов налогообложения и сборов в Российской Федерации находится в совместном ведении Российской Федерации и субъектов Российской Федерации. Фактически это означает следующее:

1. система налогов, взимаемых в федеральный бюджет, определяется законодательством Российской Федерации;
2. органы государственной власти субъектов РФ имеют право устанавливать налоги и сборы только в соответствии с Конституцией РФ и законодательством Российской Федерации;
3. федеральные законы регулируют региональные налоги только в общих чертах. Конкретизация налогового законодательства по региональным налогам осуществляется законодательством субъектов РФ;
4. порядок зачисления налогов в бюджеты различных уровней определяется налоговым законодательством и Законом о Федеральном бюджете на очередной финансовый год.

### **Функции налогов**

1. Социально-экономическая сущность налогов проявляется через их функции. Выделяют три важнейшие функции:
2. фискальная — обеспечение финансирования государственных расходов;
3. регулирующая — предполагает государственное регулирование экономики, перераспределение в этих целях финансовых потоков;
4. социальная — поддержание социального равновесия путем изменения соотношения между доходами отдельных социальных групп с целью сглаживания неравенства между ними.

## Виды налогов

Налоги бывают двух видов. Первый вид — *налоги на доходы и имущество*: подоходный налог и налог на прибыль корпораций (фирм); на социальное страхование и на фонд заработной платы и рабочую силу (так называемые социальные налоги, социальные взносы); поимущественные налоги, в том числе налоги на собственность, включая землю и другую недвижимость; налог на перевод прибыли и капиталов за рубеж и другие. Они взимаются с конкретного физического или юридического лица, их называют *прямыми налогами*.

Второй вид налогов — *налоги на товары и услуги*: налог с оборота — в большинстве развитых стран заменен налогом на добавленную стоимость; акцизы (налоги, прямо включаемые в цену товара или услуги); на наследство; на сделки с недвижимостью и ценными бумагами и другие. Это *косвенные налоги*. Они частично или полностью переносятся на цену товара или услуги.

Прямые налоги сложно перенести на потребителя. За исключением налогов на землю и на другую недвижимость, которые включаются в арендную и квартирную плату, цену сельскохозяйственной продукции.

Косвенные налоги переносятся на потребителя в зависимости от степени эластичности спроса на товары и услуги, облагаемые этими налогами. Чем менее эластичен спрос, тем большая часть налога перекладывается на потребителя. Чем менее эластично предложение, тем меньшая часть налога перекладывается на потребителя, а большая уплачивается за счет прибыли. В долгосрочном плане эластичность предложения растет, и на потребителя перекладывается все большая часть косвенных налогов.

В случае высокой эластичности спроса увеличение косвенных налогов может привести к сокращению потребления, а при высокой эластичности предложения — к сокращению чистой прибыли, что вызовет сокращение капиталовложений или перелив капитала в другие сферы деятельности.

Также различают твердые, пропорциональные, прогрессивные и регрессивные налоговые ставки.

*Твердые ставки* устанавливаются в абсолютной сумме на единицу обложения, независимо от размера дохода.

*Пропорциональные ставки* действуют в одинаковом процентном отношении к объекту налога без учета дифференциации его величины.

*Прогрессивные ставки* предполагают возрастание величины ставки по мере роста дохода. Прогрессивные налоги — это те налоги, бремя которых сильнее давит на лиц с большими доходами.

*Регрессивные ставки* предполагают снижение величины ставки по мере роста дохода. Чем беднее человек, тем выше его налоговое бремя.

Налоги — это один из экономических рычагов, с помощью которых государство воздействует на рыночную экономику. В условиях рыночной экономики любое государство широко использует налоговую политику в качестве определенного регулятора воздействия на негативные явления рынка. Налоги, как и вся налоговая система, являются мощным инструментом управления экономикой в условиях рынка.

С помощью налогов определяются взаимоотношения предприятий всех форм собственности с государственными и местными бюджетами, с банками. При помощи налогов регулируется внешнеэкономическая деятельность, включая привлечение иностранных инвестиций, формируется прибыль предприятия. Через налоги государство может проводить энергичную политику в развитии наукоемких производств и ликвидации убыточных предприятий. Вообще стратегию поведения органов государственной власти в области налогообложения, направленную на достижение социально-экономических и политических целей, можно определить как налоговую политику, которая требует соблюдения ряда условий.

### **Принципы построения налоговой системы**

Основные принципы налогообложения были сформулированы еще Адамом Смитом. Современная налоговая система РФ формируется на основе

общих принципов построения и функционирования, декларируемых в ст. 3 Н.К. РФ. К этим принципам относятся следующие:

1. Установление налогов на основе закона – ни на кого не может быть возложена обязанность уплачивать налоги и сборы, не предусмотренные Н.К. РФ или установленные в ином порядке, чем это определено Н.К. РФ.

2. Принцип всеобщности и равенства налогообложения – каждое лицо уплачивает законно установленные налоги и сборы, нет различных ставок, налоговых льгот в зависимости от формы собственности, гражданства или места происхождения капитала.

3. Принцип понятности налогового законодательства – акты законодательства о налогах и сборах должны быть сформулированы таким образом, чтобы каждый налогоплательщик точно знал, какие налоги, когда и в каком порядке он должен уплачивать. Отметим, что в рамках этого принципа все неустранимые сомнения, противоречия и неясности актов законодательства о налогах и сборах толкуются в пользу налогоплательщика (плательщика сборов).

4. Принцип экономической обоснованности налогов – налоги не могут быть произвольными и должны иметь экономическое обоснование.

5. Принцип эффективности налогообложения – максимальная эффективность каждого конкретного налога состоит в относительно низких издержках государства на сбор этого налога.

6. Принцип единства налоговой системы РФ – запрещается устанавливать налоги и сборы, нарушающие единое пространство РФ.

В научной литературе выделяют и другие принципы формирования и функционирования налоговой системы РФ. На практике не учитывать эти точки зрения нельзя, однако вышеперечисленные принципы являются основными и четко установленными налоговым законодательством, поэтому ограничимся только их рассмотрением.

Налоги и сборы, составляющие налоговую систему



В общем виде налоговая система РФ может быть представлена на схеме 1.

Федеральные налоги и сборы
Налоги и сборы субъектов РФ (региональные)
Местные налоги и сборы

Понятия конкретных видов налогов, составляющих налоговую систему РФ, порядок установления и разграничение полномочий по определению тех или иных элементов налогов между РФ, субъектами РФ и органами местного самоуправления можно детализировать в табл. 4.

Одним из общих принципов построения налоговой системы РФ является невозможность установления региональных или местных налогов и сборов, не предусмотренных НК РФ. Это означает, что перечень налогов, устанавливаемых на территории РФ, является закрытым, т.е. может быть разрешен только путем внесения дополнений и изменений в НК РФ. Этот перечень налогов и сборов сформулирован в статьях 3, 4 и 5 НК РФ.

### Задача 3

На рынке имеются 3 потребителя. Данные, характеризующие особенности спроса на продукт в зависимости от изменения цены, представлены в таблице.

Цена продукта за 1кг	Спрос 1 потребителя, кг	Спрос 2 потребителя, кг	Спрос 3 потребителя, кг
3,0	150	120	80
4,5	120	90	60
5,0	110	85	50
6,5	90	60	30
8,0	60	30	10

По данным таблицы необходимо построить:

- 1) кривые индивидуального спроса каждого потребителя;
- 2) таблицу рыночного спроса;
- 3) кривую рыночного спроса.

### Решение

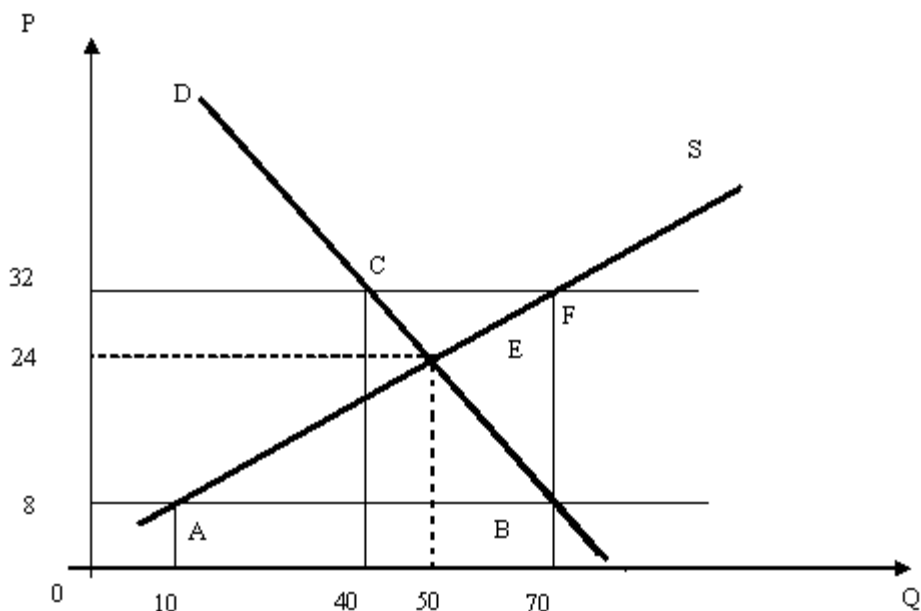


Рисунок 1. Кривая спроса и предложения.

На рисунке 1 изображена кривая спроса и кривая предложения постоянные по данным таблицы.

Если рыночная цена на банку фасоли равна 8 пенсам, то для данного рынка характерен дефицит, так как при такой цене производители готовы предложить 10 млн. банок в год, а потребители готовы купить 70 млн. банок в год. Как видно на рисунке 1 отрезок АВ – дефицит и он равен  $70 - 10 = 60$  млн. банок в год.

Если цена на банку фасоли составит 32 пенса, то для данного рынка – будет характерен излишек, так как при такой цене производители готовы предложить 70 млн. банок в год, а потребители готовы купить всего 40 млн. банок в год. Из рисунка 1 видно, что излишек будет равен отрезку CF, и составит  $70 - 40 = 30$  млн. банок в год.

Равновесная цена на данном рынке составит 24 пенса, так как при такой цене спрос на данном рынке равен предложению, точка E на рисунке 1.

Пусть рост потребительских расходов повысил потребление консервированной фасоли на 15 млн. банок при каждом уровне цен кривая D' (рисунок 2.).

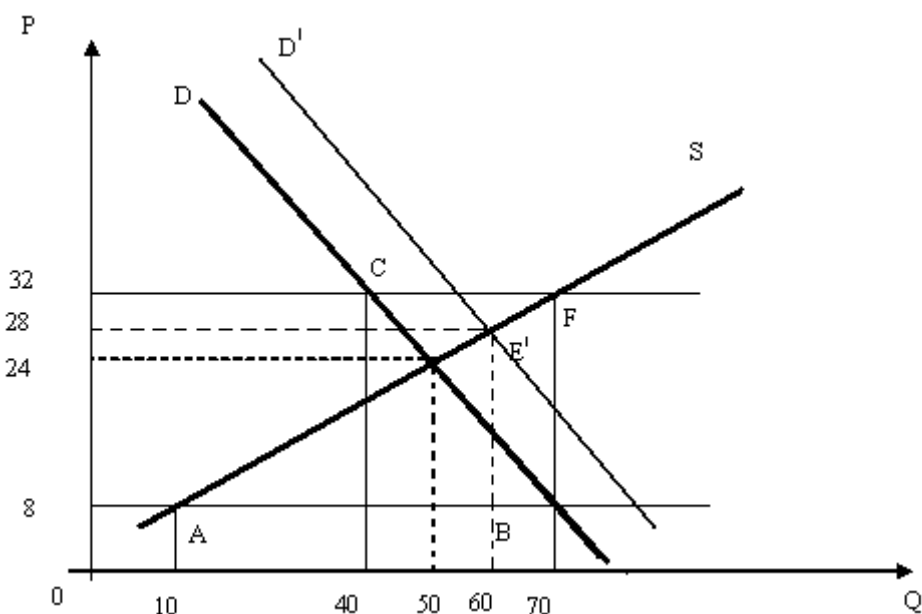


Рисунок 2. Кривые спроса и предложения.

Цена (пенсы)	Объем спроса (млн. банок в год)	Объем предложения (млн. банок в год)
8	85	10
16	75	30
24	65	50
32	55	70
40	45	90

При данных условиях равновесная цена и равновесный объем производства составят:  $P_x = 28$  пенсов,  $Q_x = 60$  млн. банок в год.

### Задача 16

Мария купила 5 кг слив для того, чтобы сварить желе и компот. Данные полезности данных продуктов приведены в таблице. Как должна Мария распределить эти 5 кг между двумя способами их применения: желе и компотом, чтобы получить максимальную полезность? Найдите её величину.

Количество слив, кг	TU желе	TU компота
1	35	25
2	60	45
3	75	62
4	87	70
5	89	77

### Решение

а) кривая спроса и кривая предложения:

б) если рыночная цена на банку фасоли равна 8 пенсам, то для рынка характерен дефицит, т.к. спрос превышает предложение на 60 млн банок.

в) если цена на банку фасоли составит 32 пенса, то имеет место излишек в объеме 30 млн банок.

г) рыночная цена на этом рынке равна 24 пенсы (точка пересечения спроса и предложения).

д) Исходные уравнения спроса и предложения имеют вид:

$$D: P = -0,8Q + 64 \text{ (или } Q = 80 - 1,25P)$$

$$S: P = 0,4Q + 4 \text{ (или } Q = 25P - 10)$$

Рост потребления консервированной фасоли на 15 млн банок при каждом уровне цен приведет к сдвигу кривой спроса вправо. Тогда уравнение кривой спроса станет следующим:

$$D': Q = 95 - 1,25P$$

Равновесная цена и равновесный объем производства составят 28 пенсов и 60 млн банок.

## Список литературы

1. Добрынин А.И., Журавлева Г.П. Общая экономическая теория: Краткий курс. – СПб: Питер, 2019.
2. Сажина М.А., Чибриков Г.Г. Экономическая теория. – М.: Норма, 2016.
3. Чепурин М. Курс экономической теории: учебник. – М.: Наука, 2018.
4. Фишер С., Дорнбуш Р. Шманези Р. Экономика, М.: Дело, 2020.
5. Экономика. / Под ред. Булатова А.С. – М.: Финансы и статистика, 2015.