

Практические кейсы-задачи, необходимые для оценки знаний, умений, навыков и (или) опыта деятельности по итогам практики.

Кейс-задача № 1

ПАО «Светлана» является одним из родоначальников российской электронной промышленности.

Организационно-правовая форма: публичное акционерное общество.

Форма собственности: частная.

Миссия ПАО «Светлана» состоит в поддержании эффективной производственной деятельности по созданию электронных компонентов, которые определяют важные классы оборудования и устройств в различных сферах, а также в развитии инновационных проектов, определяющих научно-технический прогресс в области электроники.

Основные направления научно-производственной деятельности ПАО «Светлана» – разработка и производство:

- микроволновых приборов;
- модулей и комплексированных изделий на основе микроволновых приборов;
- рентгеновских трубок;
- генераторных и модуляторных ламп;
- технологического оборудования;
- кремниевых биочипов.

Рассмотрим структуру управления ПАО «Светлана» на рисунке 1.

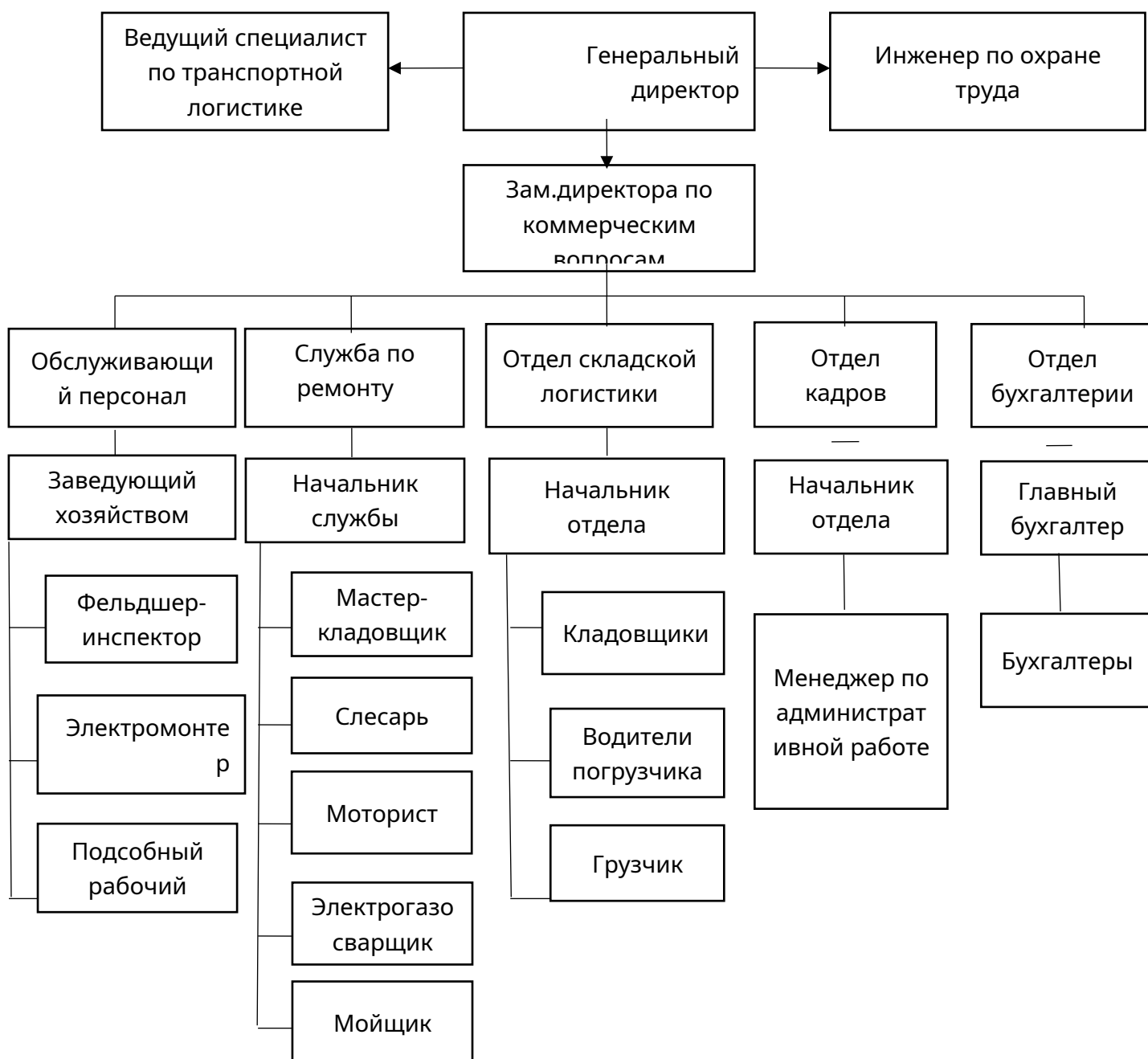


Рисунок 1 – Организационная структура управления ПАО «Светлана»

Структура управления ПАО «Светлана» представляет собой линейно-функциональную форму и характеризуется обеспечением разделения труда. Линейные руководители выполняют управление, а функциональные выполняют консультацию, помощь в каких-либо вопросах, составление планов.

Преимущества линейно-функциональной структуры: освобождает линейных руководителей от не относящихся к ним задач; увеличение качества принимаемых

решений; четкая ответственность сотрудников; быстрота реакции на поручения; взаимосвязь сотрудников.

Недостатки линейно-функциональной структуры: увеличение времени принятия управленческих решений; проблемы координации функций; бюрократия управления из-за расширения звеньев.

Данная структура считается самым популярным типом структуры, она эффективна в условиях осуществления стандартных процессов деятельности.

Таким образом, более 10% выпускаемой «Светланой» продукции идет на экспорт. Качественный менеджмент, деловая репутация, инновационная направленность – три составляющих корпоративной культуры фирмы. Непрерывность инновационного процесса обеспечивает требуемый уровень конкурентоспособности продукции «Светланы».

Результаты горизонтального анализа представлены в таблице 1.

Таблица 1 – Горизонтальный анализ бухгалтерского баланса ПАО «Светлана»

Показатели	На 01.01.2019, тыс. руб.	На 31.12.2019, тыс. руб.	Изменение за 2019 г.		На 31.12.2020, тыс. руб.	Изменение за 2020 г.		На 31.12.2021, тыс. руб.	Изменение за 2021 г.		Изменение за 2019-2021 гг.	
			абсолютное,	относительное, %		абсолютное, тыс. руб.	относительное, %		абсолютное, тыс. руб.	относительное, %	абсолютное, тыс. руб.	относительное, %
Общая стоимость имущества	32 064	17 711	-14 353	-44,76	1 434	-16 277	-91,90	8 077	6 643	463,25	-23 987	-74,81
1. Внеоборотные активы	0	0	0	-	0	0	-	0	0	-	0	-
2. Оборотные активы	32 064	17 711	-14 353	-44,76	1 434	-16 277	-91,90	8 077	6 643	463,25	-23 987	-74,81
дебиторская задолженность	31 983	17 523	-14 460	-45,21	1 426	-16 097	-91,86	6 228	4 802	336,75	-25 755	-80,53
краткосрочные финансовые вложения	0	0	0	-	0	0	-	15	15	-	15	-
денежные средства	77	184	107	138,96	5	-179	-97,28	1 831	1 826	36 520,00	1 754	2 277,92

Показатели	На 01.01.2019, тыс. руб.	На 31.12.2019, тыс. руб.	Изменение за 2019 г.		На 31.12.2020, тыс. руб.	Изменение за 2020 г.		На 31.12.2021, тыс. руб.	Изменение за 2021 г.		Изменение за 2019-2021 гг.	
			абсолютное,	относительное, %		абсолютное, тыс. руб.	относительное, %		абсолютное, тыс. руб.	относительное, %	абсолютное, тыс. руб.	относительное, %
прочие оборот. активы	4	4	0	0,00	3	-1	-25,00	3	0	0,00	-1	-25,00
Общая стоимость источников имущества	32 064	17 711	-14 353	-44,76	1 434	-16 277	-91,90	8 077	6 643	463,25	-23 987	-74,81
3. Капитал и резервы	752	924	172	22,87	951	27	2,92	227	-724	-76,13	-525	-69,81
уставный капитал	10	10	0	0,00	10	0	0,00	10	0	0,00	0	0,00
нераспределенная прибыль	742	914	172	23,18	941	27	2,95	217	-724	-76,94	-525	-70,75
4. Долгосрочные обязательства	0	0	0	-	0	0	-	0	0	-	0	-

Показатели	На 01.01.2019, тыс. руб.	На 31.12.2019, тыс. руб.	Изменение за 2019 г.		На 31.12.2020, тыс. руб.	Изменение за 2020 г.		На 31.12.2021, тыс. руб.	Изменение за 2021 г.		Изменение за 2019-2021 гг.	
			абсолютное, тыс. руб.	относительное, %		абсолютное, тыс. руб.	относительное, %		абсолютное, тыс. руб.	относительное, %	абсолютное, тыс. руб.	относительное, %
5.Краткосрочные обязательства	31 312	16 787	-14 525	-46,39	483	-16 304	-97,12	7 850	7 367	1 525,26	-23 462	-74,93
кредиторская задолженность	31 312	16 787	-14 525	-46,39	483	-16 304	-97,12	7 850	7 367	1 525,26	-23 462	-74,93

Общая стоимость имущества ПАО «Светлана» за период 2019-2021 гг. сократилась на 23 987 тыс. руб., что в относительном выражении составляет 74,81%, при этом снижение за 2019 г. составило 44,76%, снижение за 2020 г. – 91,90%, прирост за 2021 г. – 463,25%. У предприятия за все 3 года отсутствовали вложения во внеоборотные активы, из чего можно сделать вывод о том, что имущество представлено только оборотными активами.

Сумма дебиторской задолженности ПАО «Светлана» за период 2019-2021 гг. сократилась на 25 755 тыс. руб., что в относительном выражении составляет 80,53%, при этом снижение за 2019 г. составило 45,21%, снижение за 2020 г. – 91,86%, прирост за 2021 г. – 336,75%. В данном случае выручка снизилась на 52,59%, а среднегодовая сумма дебиторской задолженности снизилась на 84,54%.

Стоимость краткосрочных финансовых вложений ПАО «Светлана» за период 2019-2021 гг. увеличилась на 15 тыс. руб. Увеличение краткосрочных финансовых вложений можно характеризовать положительно только в том случае, если их увеличение превысит рентабельность активов, которые применяются в коммерческой деятельности предприятия.

Сумма денежных средств ПАО «Светлана» за период 2019-2021 гг. увеличилась на 1 754 тыс. руб., что в относительном выражении составляет 2 277,92%, при этом прирост за 2019 г. составил 138,96%, снижение за 2020 г. – 97,28%, прирост за 2021 г. – 36 520,00%. В данном случае сумма краткосрочных обязательств снизилась на 74,93%, а сумма денежных средств увеличилась на 2 277,92%, то есть в 2019-2021 гг. уровень платежеспособности увеличился.

Сумма собственного капитала ПАО «Светлана» за период 2019-2021 гг. сократилась на 525 тыс. руб., что в относительном выражении составляет 69,81%, при этом прирост за 2019 г. составил 22,87%, прирост за 2020 г. – 2,92%, снижение за 2021 г. – 76,13%. Заемный капитал компании представлен только краткосрочными обязательствами. Сумма заемного капитала ПАО «Светлана» за период 2019-2021 гг. сократилась на 23 462 тыс. руб., что в относительном выражении составляет 74,93%, при этом снижение за 2019 г. составило 46,39%, снижение за 2020 г. – 97,12%, прирост за 2021 г. – 1 525,26%. В данном случае сумма собственного капитала снизилась на 69,81%, а величина заемного капитала снизилась на 74,93%.

Собственный капитал ПАО «Светлана» представлен уставным капиталом и нераспределенной прибылью. Сумма нераспределенной прибыли сократилась на 525 тыс. руб. или 70,75%, это говорит о том, что финансовые возможности предприятия уменьшаются. Предприятие не использует кредиты, однако, часть имущества предприятия финансируется за счет кредиторской задолженности. Сумма кредиторской задолженности компании за 2019-2021 гг. сократилась на 23 462 тыс. руб. или 74,93%, при этом снижение за 2019 г. составило 46,39%, снижение за 2020 г. – 97,12%, прирост за 2021 г. – 1 525,26%. Уменьшение кредиторской задолженности оценивается как положительный момент, способствующий повышению финансовой устойчивости предприятия.

Расчеты вертикального анализа баланса приведены в таблице 2.

Таблица 2 – Вертикальный анализ бухгалтерского баланса ПАО «Светлана»

Показатели	На 01.01.2019		На 31.12.2019		На 31.12.2020		На 31.12.2021	
	тыс. руб.	в % к итогу	тыс. руб.	в % к итогу	тыс. руб.	в % к итогу	тыс. руб.	в % к итогу
Общая стоимость имущества	32 064	100,00	17 711	100,00	1 434	100,00	8 077	100,00
1. Внеоборотные активы	0	0,00	0	0,00	0	0,00	0	0,00
2. Оборотные активы – всего	32 064	100,00	17 711	100,00	1 434	100,00	8 077	100,01
дебиторская задолженность	31 983	99,75	17 523	98,94	1 426	99,44	6 228	77,11
краткосрочные финан. вложения	0	0,00	0	0,00	0	0,00	15	0,19
денежные средства	77	0,24	184	1,04	5	0,35	1 831	22,67
прочие оборот-е активы	4	0,01	4	0,02	3	0,21	3	0,04
Общая стоимость источников имущества	32 064	100,00	17 711	100,00	1 434	100,00	8 077	100,00
3. Капитал и резервы	752	2,34	924	5,22	951	66,32	227	2,81

Показатели	На 01.01.2019		На 31.12.2019		На 31.12.2020		На 31.12.2021	
	тыс. руб.	в % к итогу	тыс. руб.	в % к итогу	тыс. руб.	в % к итогу	тыс. руб.	в % к итогу
уставный капитал	10	0,03	10	0,06	10	0,70	10	0,12
нераспределенная прибыль	742	2,31	914	5,16	941	65,62	217	2,69
4. Долгосрочные обязательства	0	0,00	0	0,00	0	0,00	0	0,00
5. Краткосрочные обязательства	31 312	97,65	16 787	94,78	483	33,68	7 850	97,19
в т.ч. кредитор-я задолженность	31 312	97,65	16 787	94,78	483	33,68	7 850	97,19

Удельный вес уставного капитала увеличился с 0,03% до 0,12%, т.е. на 0,09 процентных пунктов; нераспределенной прибыли – увеличился с 2,31% до 2,69%, т.е. на 0,38 %, что можно говорить об увеличении нераспределенной прибыли. Изменения в структуре заемного капитала говорят о том, что, кредиторская задолженность уменьшилась с 97,65% до 97,19%, т.е. на 0,46 %, в ПАО «Светлана» повысилось финансовое состояние предприятия.

Кейс-задача № 2

Россия участвует не только в импорте, но и в экспорте инвестиций, что является нормальным процессом, особенно в условиях глобализации экономики. Величина экспорта инвестиций из России зависит в первую очередь от темпов развития национальной экономики и ее инвестиционной привлекательности.

Динамика и структура инвестиций из России за рубеж показана в таблице.

Таблица 3 - Динамика и структура иностранных инвестиций, млн долл. США

Показатель	2019 г.	2020 г.	2021 г.	2021 г. к 2019 г.
Иностранные инвестиции - всего	2983	81 927	114 746	38,5
в % к итогу	100	100	100	-
в том числе: прямые инвестиции	2020	15 906	13810	6.8
в % к итогу	67,7	19,4	12,0	-
Портфельные инвестиции	39	882	1076	27,6
в % к итогу	1,3	1,1	0,94	-
Прочие инвестиции	924	65 139	99 860	108
в % к итогу	31,0	79,5	87,06	

Таблица 4 - Динамика и структура инвестиций из России за рубеж

Инвестиции	2019 г.	2020 г.	2021 г.
Иностранные, млн долл.	74 630	114 284	82 895
% к итогу	100	100	100
в том числе: прямые, млн долл.	9139	21 818	17 454
% к итогу	12,3	19,1	21,1

портфельные, млн долл.	2276	532	2434
% к итогу	3,0	0,5	2,9
прочие, млн долл.	63 175	91 934	63 007
% к итогу	84,7	80,4	76

На основе данной таблицы можно сделать следующие выводы:

1) динамика инвестиций из России за рубеж имела тенденцию к повышению. За анализируемый период они увеличились с 226 млн (2019 г.) до 96 222 млн долл. (2021 г.), т.е. в 425,8 раза. Инвестиции из России за рубеж сопоставимы с иностранными инвестициями, поступающими в нашу страну. А в отдельные годы отток инвестиций из России превышал их приток. Например, в 2020 г. отток инвестиций из нашей страны составил 82 895 млн долл., а приток иностранных инвестиций - всего 81 927 млн долл., что, естественно, негативно отразилось на развитии национальной экономики; аналогичная ситуация была характерна и для 2020 г.;

2) структура инвестиций из России за рубеж за анализируемый период претерпела существенные изменения: наблюдается тенденция увеличения прямых инвестиций (особенно в последние годы), их доля увеличилась с 8,6% (2019 г.) до 10,7% в 2021 г.; доля прочих инвестиций имела тенденцию к снижению с 91,4% в 1995 г. до 88,5% в 2021 г.

Кейс-задача № 3

Основной вид деятельности по коду ОКВЭД: 72.1 - Научные исследования и разработки в области естественных и технических наук

Разработка и производство:

Генераторных и модуляторных ЭВП

Рентгеновских трубок

СВЧ приборов и устройств

Полупроводниковых приборов и интегральных микросхем

Подложек полуизолирующего карбида кремния для СВЧ изделий

Пассивных элементов СВЧ на подложках карбида кремния

Технологического и медицинского оборудования

Партнерами компании являются следующие:

1) Органы государственной власти

- Министерство промышленности и торговли Российской Федерации
- Министерство образования и науки Российской Федерации
- Комитет по промышленной политике и инновациям Санкт-Петербурга
- Комитет по экономической политике и стратегическому планированию

Санкт-Петербурга

- Администрация Выборгского района Санкт-Петербурга

2) Промышленные предприятия

- ЗАО «Элма-Малахит» (Зеленоград)
- АО «ЭНПО СПЭЛС» (Москва)
- АК «АЛРОСА» (ПАО, Республика Саха, Якутия)
- ОАО «ИНТЕГРАЛ» (Минск)

Выручка ПАО «Светлана» указывает на негативную динамику, так как за анализируемые 3 года показатель снизился на 52,59%. Снижение в 2020 г. по сравнению с 2019 г. составило 103 775 тыс. руб. или 77,47%. Затем прирост в 2021 г. по сравнению с 2020 г. составил 33 326 тыс. руб. или 110,43%.

Себестоимость ПАО «Светлана» указывает на положительную динамику. За 2019-2021 гг. данный показатель снизился на 55,52%. Снижение в 2020 г. по сравнению с 2019 г. составило 103 953 тыс. руб. или 77,93%. Затем прирост в 2021 г. по сравнению с 2020 г. составил 29 896 тыс. руб. или 101,55%. В 2021 г.

себестоимость уменьшилась по сравнению с 2019 г. Соответственно, в 2019 г. на 1 руб. выручки приходилось 99,58 руб. себестоимости, тогда как в 2021 г. показатель был меньше и составлял 93,44 руб. И выручка, и себестоимость в 2021 году снизились по сравнению с 2019 годом, при этом выручка снижалась медленнее, чем себестоимость.

Таблица 5 – Анализ финансово-экономических результатов ПАО «Светлана»

Показатели	2019 г.		2020 г.		Изменение в 2020 по сравнению с 2019 г.		2021 г.		Изменение в 2021 по сравнению с 2020 г.		Изменение в 2021 по сравнению с 2019 г.	
	тыс. руб.	в % к выручке	тыс. руб.	в % к выручке	абсолютное, тыс. руб.	относительное, %	тыс. руб.	в % к выручке	абсолютное, тыс. руб.	относительное, %	абсолютное, тыс. руб.	относительное, %
выручка	133 953	100,00	30 178	100,00	-103 775	-77,47	63 504	100,00	33 326	110,43	-70 449	-52,59
себестоимость	133 394	99,58	29 441	97,56	-103 953	-77,93	59 337	93,44	29 896	101,55	-74 057	-55,52
валовая прибыль	559	0,42	737	2,44	178	31,84	4 167	6,56	3 430	465,40	3 608	645,44
управленческие расходы	194	0,14	659	2,18	465	239,69	3 390	5,34	2 731	414,42	3 196	1 647,42
прибыль от продаж	365	0,27	78	0,26	-287	-78,63	777	1,22	699	896,15	412	112,88
проценты к получению	0	0,00	0	0,00	0	-	15	0,02	15	-	15	-
прочие доходы	0	0,00	0	0,00	0	-	20	0,03	20	-	20	-
прочие	150	0,11	44	0,15	-106	-70,67	211	0,33	167	379,55	61	40,67

Показатели	2019 г.		2020 г.		Изменение в 2020 по сравнению с 2019 г.		2021 г.		Изменение в 2021 по сравнению с 2020 г.		Изменение в 2021 по сравнению с 2019 г.	
	тыс. руб.	в % к выручке	тыс. руб.	в % к выручке	абсолютное, тыс. руб.	относительное, %	тыс. руб.	в % к выручке	абсолютное, тыс. руб.	относительное, %	абсолютное, тыс. руб.	относительное, %
расходы												
прибыль до налогообложения	215	0,16	34	0,11	-181	-84,19	601	0,95	567	1 667,65	386	179,53
чистая прибыль	172	0,13	34	0,11	-138	-80,23	18	0,03	-16	-47,06	-154	-89,53

К 2021 году по сравнению с 2019 годом показатель валовой прибыли вырос на 645,44%, что является положительной тенденцией. При этом произошел значительный рост управленческих расходов. К 2021 г. по сравнению с 2019 г. их сумма выросла на 1647,42%, что привело к снижению темпа прироста прибыли от продаж в 2020 году на 78,63%.

Однако в 2021 году прибыль от продаж от деятельности грузоперевозок увеличилась, например, в 2021 г. сумма прибыли от продаж составила 365 тыс. руб., а в 2020 г. – 777 тыс. руб. В целом в течение анализируемого периода сумма прибыли от деятельности грузоперевозок выросла на 112,88%, что благоприятно влияет на финансово-экономические показатели в целом по предприятию.

В целом в течение 2019-2021 гг. показатель прибыли до налогообложения вырос на 179,53%, что благоприятно влияет на экономическую деятельность предприятия.

Начиная с 2019 года, чистая прибыль в ПАО «Светлана» прибыль с каждым годом уменьшается. В 2019 г. сумма чистой прибыли составила 172 тыс. руб., в 2020 г. – 34 тыс. руб.; в 2021 г. – 18 тыс. руб. В 2020 г. по сравнению с 2019 г. сумма чистой прибыли сократилась на 80,23%. Затем в 2021 г. по сравнению с 2020 г. наблюдалось снижение на 47,06%. В целом в течение анализируемого периода сумма чистой прибыли сократилась на 89,53%, что является признаком снижения эффективности деятельности предприятия.

Кейс-задача № 4

Таблица 6 – Анализ оборотных и основных средств

Показатели	На 01.01.2019, тыс. руб.	На 31.12.2019, тыс. руб.	Изменение за 2019 г.		На 31.12.2020, тыс. руб.	Изменение за 2020 г.		На 31.12.2021, тыс. руб.	Изменение за 2021 г.		Изменение за 2019-2021 гг.	
			абсолютное,	относительное, %		абсолютное, тыс. руб.	относительное, %		абсолютное, тыс. руб.	относительное, %	абсолютное, тыс. руб.	относительное, %
Общая стоимость имущества	32 064	17 711	-14 353	-44,76	1 434	-16 277	-91,90	8 077	6 643	463,25	-23 987	-74,81
1. Внеоборотные активы	0	0	0	-	0	0	-	0	0	-	0	-
2. Оборотные активы	32 064	17 711	-14 353	-44,76	1 434	-16 277	-91,90	8 077	6 643	463,25	-23 987	-74,81
дебиторская задолженность	31 983	17 523	-14 460	-45,21	1 426	-16 097	-91,86	6 228	4 802	336,75	-25 755	-80,53
краткосрочные финансовые вложения	0	0	0	-	0	0	-	15	15	-	15	-
денежные средства	77	184	107	138,96	5	-179	-97,28	1 831	1 826	36 520,00	1 754	2 277,92

Показатели	На 01.01.2019, тыс. руб.	На 31.12.2019, тыс. руб.	Изменение за 2019 г.		На 31.12.2020, тыс. руб.	Изменение за 2020 г.		На 31.12.2021, тыс. руб.	Изменение за 2021 г.		Изменение за 2019-2021 гг.	
			абсолютное,	относительное, %		абсолютное, тыс. руб.	относительное, %		абсолютное, тыс. руб.	относительное, %	абсолютное, тыс. руб.	относительное, %
прочие оборот. активы	4	4	0	0,00	3	-1	-25,00	3	0	0,00	-1	-25,00
Общая стоимость источников имущества	32 064	17 711	-14 353	-44,76	1 434	-16 277	-91,90	8 077	6 643	463,25	-23 987	-74,81

В составе оборотных активов удельный вес дебиторской задолженности снизился с 99,75% до 77,11%, т.е. на 22,64 %; краткосрочных финансовых вложений – увеличился с 0% до 0,19%, денежных средств – увеличился с 0,24% до 22,67%, т.е. на 22,43 %; прочих оборотных активов – увеличился с 0,01% до 0,04%, т.е. на 0,03 %. Основой в структуре оборотных активов в ПАО «Светлана» является дебиторская задолженность. Ее снижение в процентах в структуре активов является положительным моментом. Дебиторской задолженностью предприятие не вправе распоряжаться в любой момент, только тогда, когда дебиторы погасят свои обязательства. Таким образом, уменьшение дебиторской задолженности в ПАО «Светлана» сможет повысить финансовое состояние предприятия.

Таблица 7 - Затраты на производство продукции

Элементы затрат	Сумма, тыс. руб.			Структура затрат, %		
	план	факт	откл ±	план	факт	откл ±
1. Материальные затраты	1096,5	1112,4	+ 15,9	38,8	39,2	+0,3
2. Заработная плата	828,3	821,4	-6,6	29,3	28,9	-0,4
3. Отчисления в фонд соц. защиты.	231,3	229,8	-1,5	8,2	8	-0,1
4. Амортизация основных средств	181,2	179,6	-0,6	6,4	6,3	+0,1
5. Прочие расходы	488,3	503,1	+14,8	17,3	17,7	+0,4
6. Полная себестоимость	2825,6	2846,3	+ 20,9	100,00	100,0	-

По данным таблицы 7, можно сделать вывод, что фактическая себестоимость превышала плановую на 20,9 тыс. руб. Наибольшая сумма перерасхода отмечалась по статьям материальные затраты на 15,9 тыс. руб. и прочие расходы на 14,8 тыс. руб. По остальным статьям расходов отмечалась экономия, но она не смогла покрыть величину перерасхода. Далее в выводе следует указать причины перерасхода и экономии.

Кейс-задача № 5

Динамику финансовых результатов лучше всего сравнить с динамикой других показателей, которые указывают на финансовое состояние предприятия. Согласно «золотому правилу экономики» должно соблюдаться следующее соотношение:

$$T_{\Pi} > T_B > T_{\kappa} > T_A > 100\%,$$

где T_{Π} – темп роста чистой прибыли в процентах,

T_B – темп роста выручки в процентах,

T_{κ} – темп роста собственного капитала,

T_A – темп роста активов в процентах.

Расчет соответствия данному правилу показаны в таблице 8.

Таблица 8 – Проверка соблюдения критериев «золотого правила экономики»

Показатели	2019 г.	2020 г.	Темп роста в 2020 г. по сравнению с 2019 г., %	2021 г.	Темп роста в 2021 г. по сравнению с 2020 г., %
Исходные данные:					
1. Среднегодовая стоимость активов, тыс. руб.	24 888	9 573	38,46	4 756	49,68
2. Среднегодовая сумма собственного капитала, тыс. руб.	838	938	111,87	589	62,83
3. Выручка, тыс. руб.	133 953	30 178	22,53	63 504	210,43
4. Чистая прибыль (убыток), тыс. руб.	172	34	19,77	18	52,94

В 2020 г. по сравнению с 2019 г. среднегодовая стоимость активов ПАО «Светлана» снизилась на 61,54%, среднегодовая сумма собственного капитала увеличилась на 11,87%, выручка снизилась на 77,47%, а чистая прибыль предприятия уменьшилась на 80,23%. Правило роста соблюдается только по отношению к собственному капиталу. В 2021 г. по сравнению с 2020 г.

среднегодовая стоимость активов ПАО «Светлана» снизилась на 50,32%, среднегодовая сумма собственного капитала снизилась на 37,17%, выручка увеличилась на 110,43%, а чистая прибыль компании снизилась на 47,06%. Данная тенденция говорит о том, что правило роста соблюдается только по отношению к выручке, а так как другие показатели с отрицательными изменениями, то можно сделать вывод о том, что «золотое правило экономики» не соблюдалось и в 2021 году.

В таблице представлены результаты анализа платежеспособности компании.

Таблица 9 – Анализ показателей платежеспособности ПАО «Светлана» за 2019-2021 гг.

Показатели	Норматив	На 01.01.2019	На 31.12.2019	На 31.12.2020	На 31.12.2021
Исходные данные:					
1. Денежные средства, тыс. руб.	-	77	184	5	1 831
2. Краткосрочные финансовые вложения, тыс. руб.	-	0	0	0	15
3. Краткосрочная дебиторская задолженность, тыс. руб.	-	31 983	17 523	1 426	6 228
4. Оборотные активы, тыс. руб.	-	32 064	17 711	1 434	8 077
5. Краткосрочные обязательства, тыс. руб.	-	31 312	16 787	483	7 850
6. Наиболее ликвидные активы, тыс. руб.	-	77	184	5	1 846
7. Быстро реализуемые активы, тыс. руб.	-	31 983	17 523	1 426	6 228

Показатели	Норматив	На 01.01.2019	На 31.12.201 9	На 31.12.2020	На 31.12.2021
8. Медленно реализуемые активы, тыс. руб.	-	4	4	3	3
9. Наиболее срочные обязательства, тыс. руб.	-	31 312	16 787	483	7 850
10. Краткосрочные пассивы, тыс. руб.	-	0	0	0	0
11. Долгосрочные пассивы, тыс. руб.	-	0	0	0	0
Расчетные показатели:					
12. Коэффициент абсолютной ликвидности ((п. 1 + п. 2) / п. 5)	>0,20	0,002	0,011	0,010	0,235
13. Коэффициент критической (промежуточной) ликвидности ((п. 1 + п. 2 + п. 3)/п. 5)	>0,70	1,024	1,055	2,963	1,029
14. Коэффициент текущей ликвидности (п. 4 / п. 5)	>2,00	1,024	1,055	2,969	1,029
15. Коэффициент общей ликвидности ((п. 6 + 0,5 × п. 7 + 0,3 × п. 8)/(п. 9 + 0,5 × п. 10 + 0,3 × п. 11)	>1,00	0,513	0,533	1,488	0,632

На основе данных таблицы 9, можно сделать следующие выводы относительно состояния платежеспособности ПАО «Светлана» за 2019-2021 гг.

Проанализируем значения коэффициента абсолютной ликвидности:

- начало 2019 года – 0,002, не соответствует нормативу;
- конец 2019 года – 0,011, не соответствует нормативу;
- конец 2020 года – 0,010, не соответствует нормативу;
- конец 2021 года – 0,235, соответствует нормативу.

Положительная динамика коэффициента абсолютной ликвидности в 2021 году заключается в повышении денежных средств и краткосрочных финансовых вложений. В итоге на 31.12.2021 ПАО «Светлана» по активам, которые считаются наиболее ликвидными считалась платежеспособной, изменения были положительными в целом по данному году.

Выполнение нормы по коэффициенту критической ликвидности можно охарактеризовать следующим образом:

- начало 2019 года – 1,024, соответствует нормативу;
- конец 2019 года – 1,055, соответствует нормативу;
- конец 2020 года – 2,963, соответствует нормативу;
- конец 2021 года – 1,029, соответствует нормативу.

Отрицательное изменение коэффициента критической ликвидности ПАО «Светлана» в 2021 г. характеризуется увеличением краткосрочных обязательств. В итоге на 31.12.2021 ПАО «Светлана» по активам, которые считаются наиболее ликвидными и быстро реализуемыми считалась платежеспособной, изменения были положительными в целом по данному году.

Выполнение нормы по коэффициенту текущей ликвидности можно охарактеризовать следующим образом:

- начало 2019 года – 1,024, не соответствует нормативу;
- конец 2019 года – 1,055, не соответствует нормативу;
- конец 2020 года – 2,969, соответствует нормативу;
- конец 2021 года – 1,029, не соответствует нормативу.

В 2021 г. коэффициент текущей ликвидности ПАО «Светлана» не соответствовал нормативу, что говорит о неплатежеспособности предприятия.

Выполнение нормы по коэффициенту общей ликвидности можно охарактеризовать следующим образом:

- начало 2019 года – 0,513, не соответствует нормативу;
- конец 2019 года – 0,533, не соответствует нормативу;

- конец 2020 года – 1,488, соответствует нормативу;
- конец 2021 года – 0,632, не соответствует нормативу;

Следует отметить, что баланс ПАО «Светлана» является неликвидным. В целом эффективность деятельности предприятия уменьшилась, каждый рубль, который вложен в активы, стал приносить меньше прибыли в 2019-2021 гг. ПАО «Светлана» в 2021 году переживало трудности, связанные с обеспечением платежеспособности.