

Содержание:

image not found or type unknown



Введение

Изобразительные оригиналы – это оригиналы в виде изображений, которые должны служить в издании иллюстрациями к тексту или быть воспроизведены самостоятельно в виде репродукции.

Изобразительные оригиналы предназначены для репродуцирования. По структуре изображения они бывают штриховыми и полутоновыми; по цвету: одноцветные и многоцветные; по материалу подложки: прозрачные и непрозрачные; по назначению: иллюстрации и украшения; по технике создания: фотография, оттиск, рисунок, чертёж, схема, график, карта и др.

Расскажу немного подробнее о некоторых изобразительных оригиналах:

В штриховых оригиналах все изображение состоит из одинаковых по оптической плотности штриховых элементов, но при этом они имеют различные размеры и геометрическую форму. Элементами штриховых изображений служат штрихи, линии, точки сплошные заливки и т. д. Примерами штриховых изображений могут быть рисунки карандашом или кистью (без передачи светотеней), чертежи, полиграфические оттиски резцовых гравюр и т. д.

Тоновые и полутоновые оригиналы содержат изображения, состоящие из многих участков различной оптической плотности - градации с постепенным переходом от светлых к темным участкам. Например - фотоснимки, фототипные полиграфические оттиски и т. д.

Смешанные, содержат как штриховые, так и тоновые элементы. Например, журнальная обложка, содержащая рисованный текст и фотопортрет.

В первой части реферата «Изобразительные оригиналы» изложена информация об изобразительных материалах и их видах.

Во второй части «Виды изобразительных оригиналов» раскрывается тема реферата, а именно подробно перечисляются виды изобразительных оригиналов и приводятся примеры.

1. Изобразительные оригиналы

Изобразительные оригиналы - плоские (двухмерные) изображения, выполненные от руки либо техническими средствами на различных материалах. Это могут быть чертежи, живопись, выполненная различными красками, фотоснимки, полиграфические оттиски, документы.

Оригиналы для полиграфического воспроизведения классифицируют в зависимости от:

1. Исполнения и назначения:

- Оригиналы, изготовленные специально для полиграфического воспроизведения;
- Оригиналы, выполненные без учета их полиграфического воспроизведения.

1. Характера изобразительных элементов:

- Штриховые;
- Тоновые;
- Смешанные.

1. Цвета изображения:

- Одноцветные;
- Многоцветные.

1. Техники изготовления:

- Рисованные;
- Фотографические;
- Полиграфические оттиски.

1. Типа подложки:

- На непрозрачной подложке (бумаге, картоне);
- На прозрачной подложке (негативы, диапозитивы).

Основная задача полиграфического воспроизведения изобразительных оригиналов заключается в максимально точной передаче, репродукции, всех элементов изображения при заданном масштабе его воспроизведения. Степень этой точности зависит от принятой технологии полиграфического процесса, применяемых печатных материалов, технической оснащенности и многих других условий.

Качественные показатели точности полиграфического воспроизведения устанавливаются в зависимости от характера оригинала и назначения отпечатанной продукции. При этом необходимо иметь в виду, что повышение точности воспроизведения обычно требует использование дорогих материалов и усложнения технологического процесса, что приводит к повышению стоимости выпускаемой продукции.

2. Виды изобразительных оригиналов

2.1. По исполнению и назначению

- Оригиналы, изготовленные специально для полиграфического воспроизведения:



Рисунок 1. Форзац

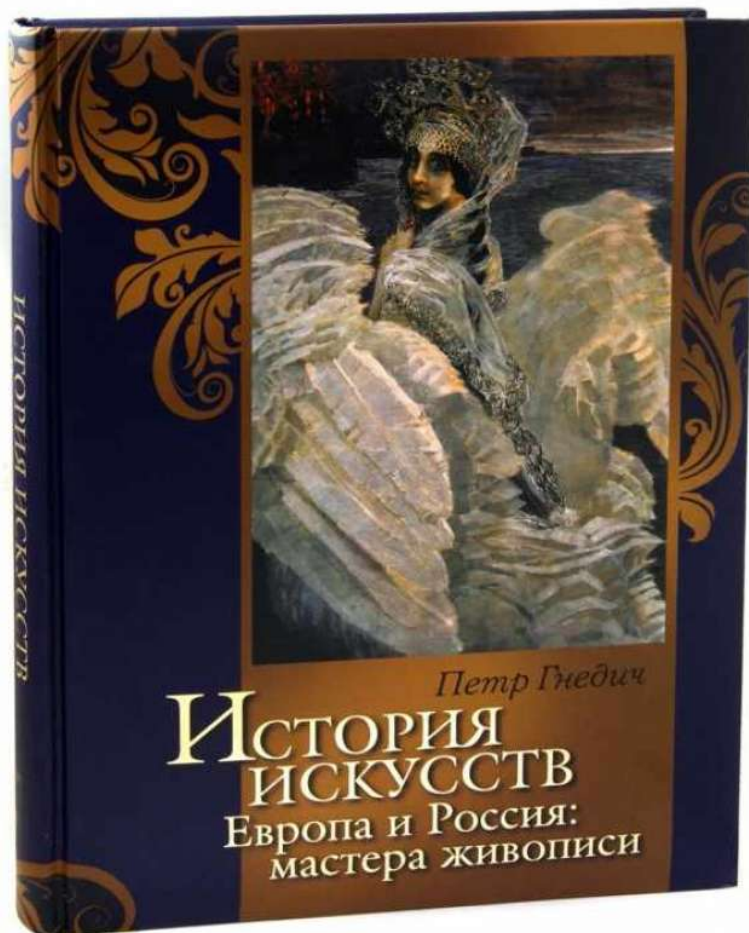


Рисунок 2. Обложка

- Оригиналы, выполненные без учета их полиграфического воспроизведения:



а



б

Рисунок 3. Оттиски

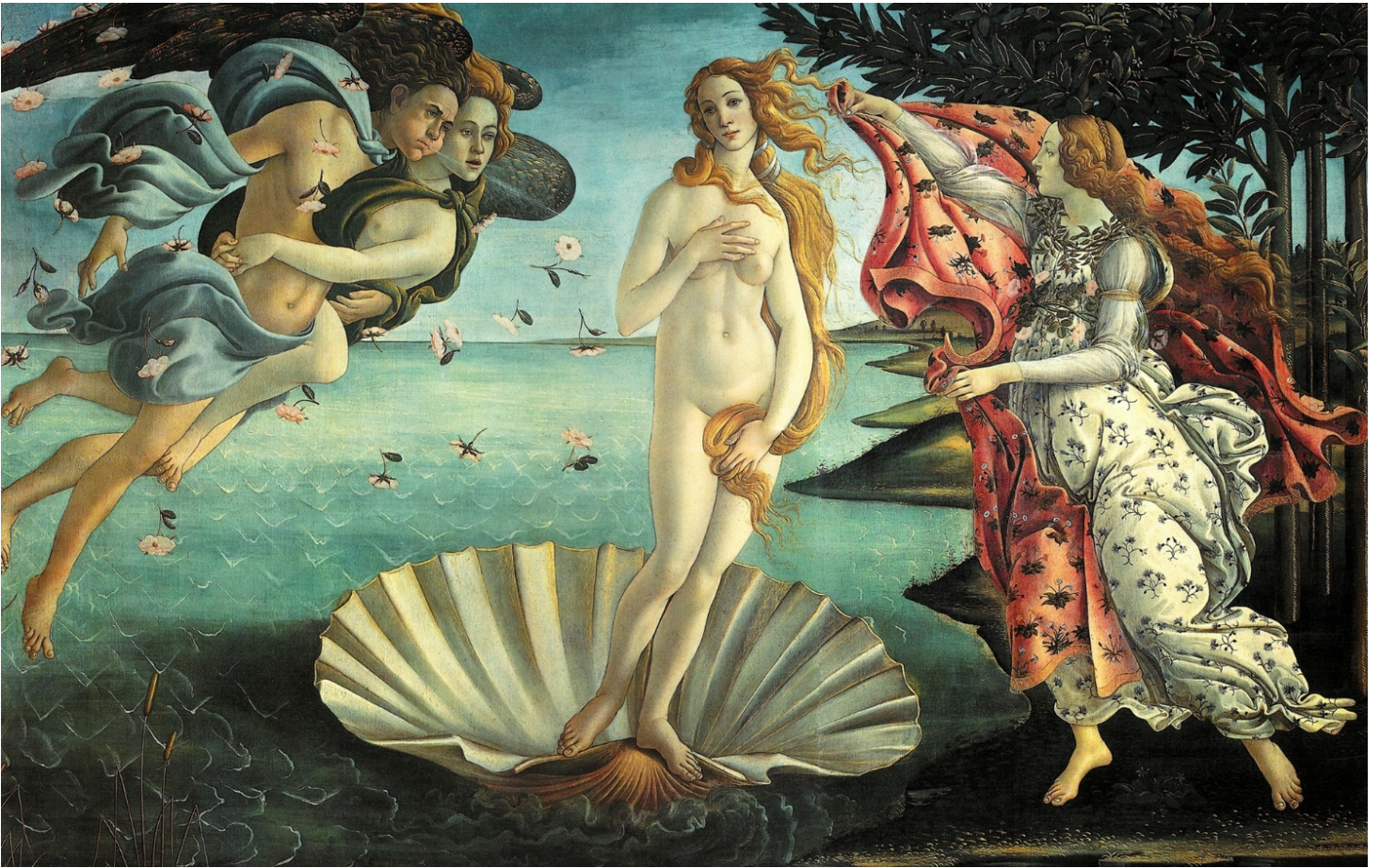


Рисунок 4. Произведение живописи

2.2. По виду изобразительных элементов

- Штриховые:



Рисунок 5. Портрет

- Тоновые:



Рисунок 6. Портрет

- Смешанные:



Рисунок 7. Портрет

2.3. По цвету изображения

- Одноцветные:



Рисунок 8. Рисованное здание

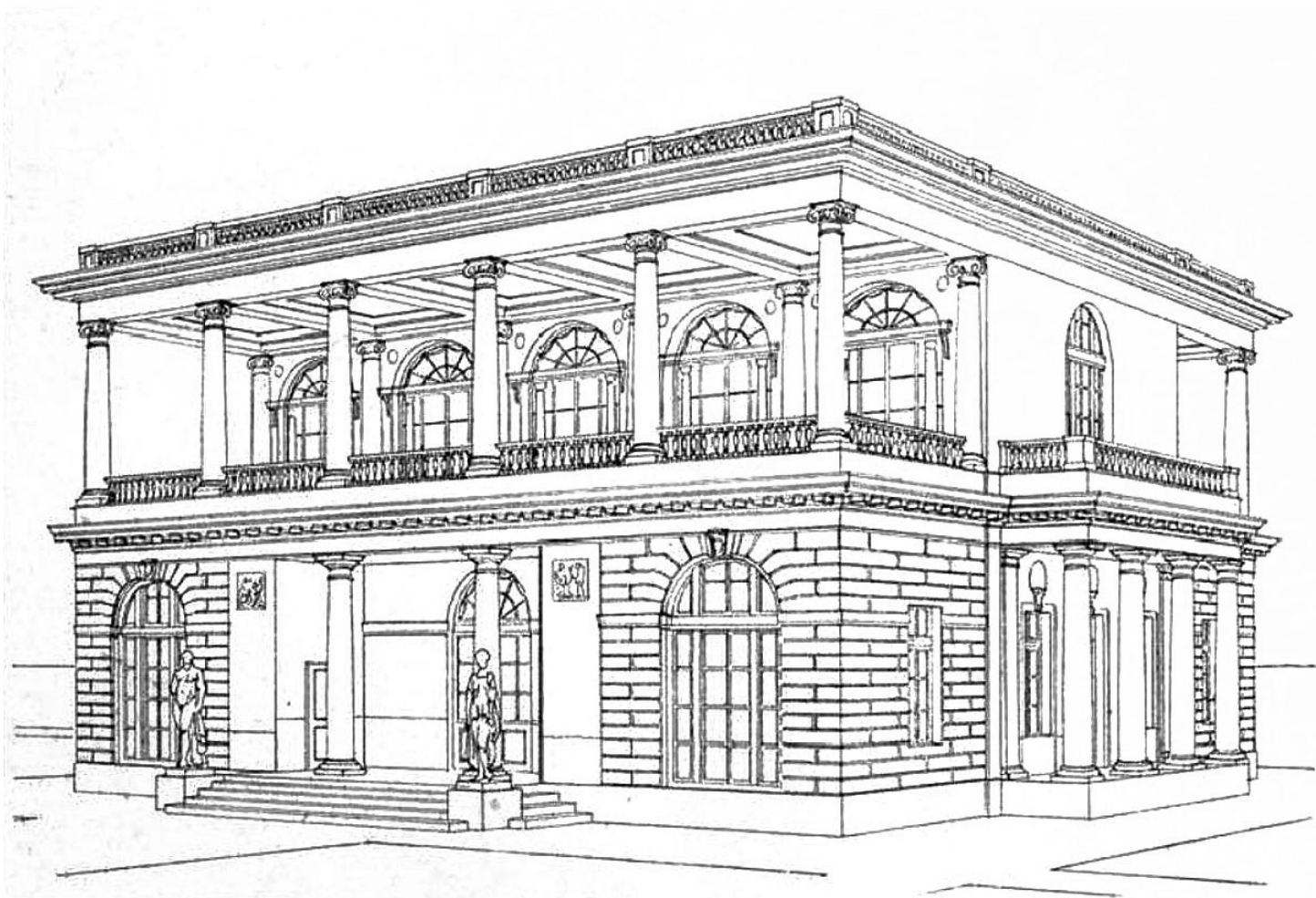


Рисунок 9. Чертёж здания

- Многоцветные:



Рисунок 10. Цветная фотография



Рисунок 11. Диапозитивы

2.4. По технике изготовления

- Рисованные:

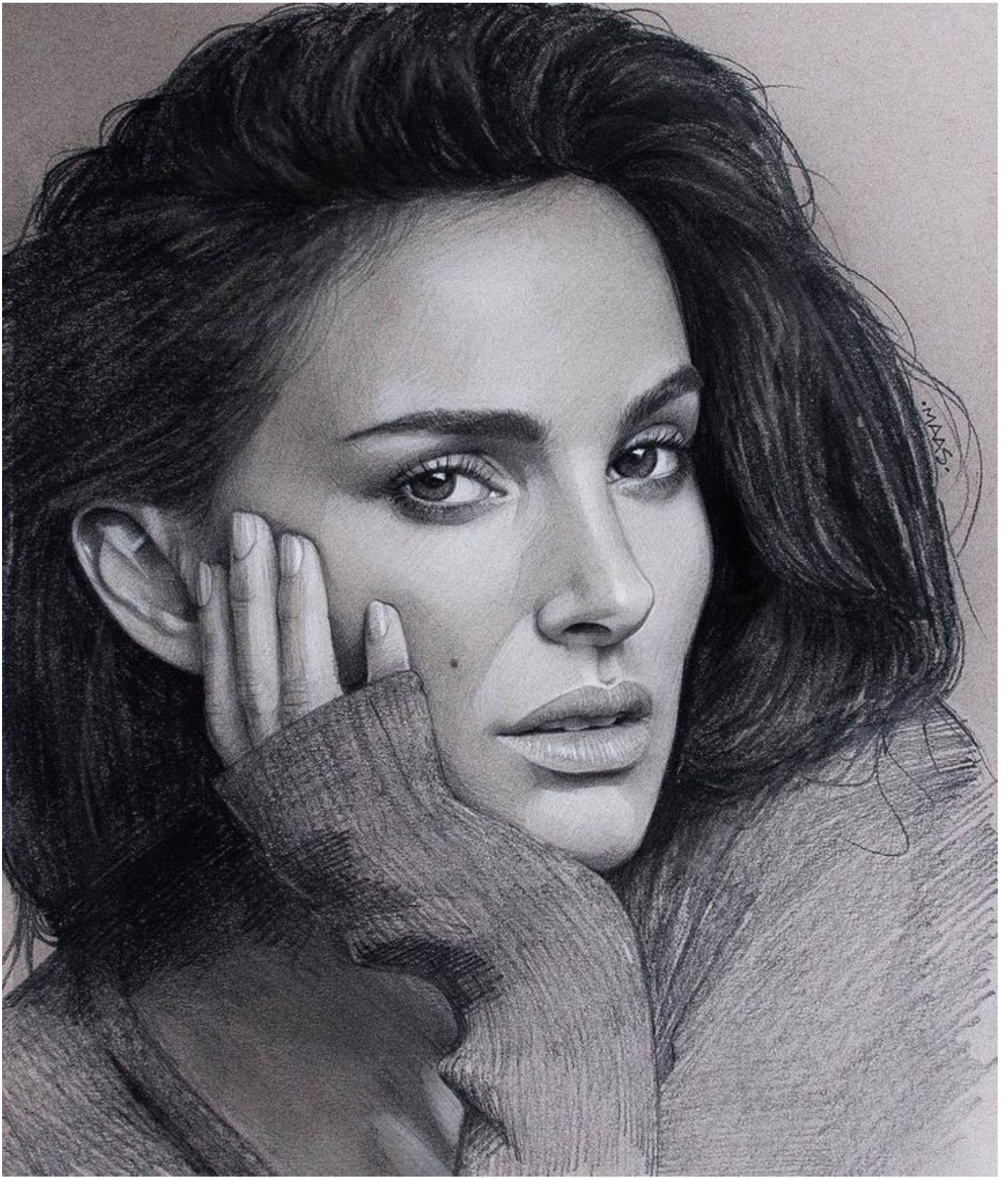


Рисунок 12. Рисованный портрет

- Фотографические:



Рисунок 13. Фотографический портрет

- Штриховые печатные оттиски:



Рисунок 14. Полиграфические оттиски

2.5. По типу подложки

- На непрозрачной подложке:



Рисунок 15. На бумаге



Рисунок 16. На картоне

- На прозрачной подложке:



Рисунок 17. Негативы



Рисунок 18. Диапозитивы

Заключение

В общем итоге, можно сделать вывод, что существует множество видов изобразительных оригиналов и все они имеют большое значение для издательского дела.

В первой части реферата «Изобразительные оригиналы» была изложена информация об изобразительных оригиналах и их видах.

Во второй части «Виды изобразительных оригиналов» была раскрыта тема реферата, а именно подробно перечислены виды изобразительных оригиналов и приведены примеры.

Список использованных источников

1. Попов В.В. Общий курс полиграфии. – М., 2006. – 290 с.
2. Пикок Джон Издательское дело. – М., 2008. – 245 с.

Интернет-ресурсы:

1. Текстовые и изобразительные оригиналы. Требования к ним. [Электронный ресурс] https://studwood.ru/1014243/zhurnalistika/tekstovye_izobrazitelnye_originaly_trebovaniya
2. Московский государственный университет печати Л.А.Волкова. Виды и требования к ним. [Электронный ресурс] <http://www.hi-edu.ru/e-books/xbook243/01/part-008.htm>
3. Изобразительные издательские оригиналы. [Электронный ресурс] https://studme.org/316280/tehnika/izobrazitelnye_izdatelskie_originaly
4. Классификация изобразительных оригиналов. [Электронный ресурс] <https://studfile.net/preview/2524119/>