

## 2. Бихевиоризм и необихевиоризм.



# Введение

**БИХЕВИОРИЗМ** - механистическое направление в психологии, возникшее в США в начале XX в.

**Предмет изучения** — **только поведение** человека, под которым понимают действия, поступки, порожденные исключительно внешними причинами.

Роль сознания отрицалась.

Основоположники - Д. Уотсон, Э. Торндайк.

Истоки — в исследованиях психики животных.

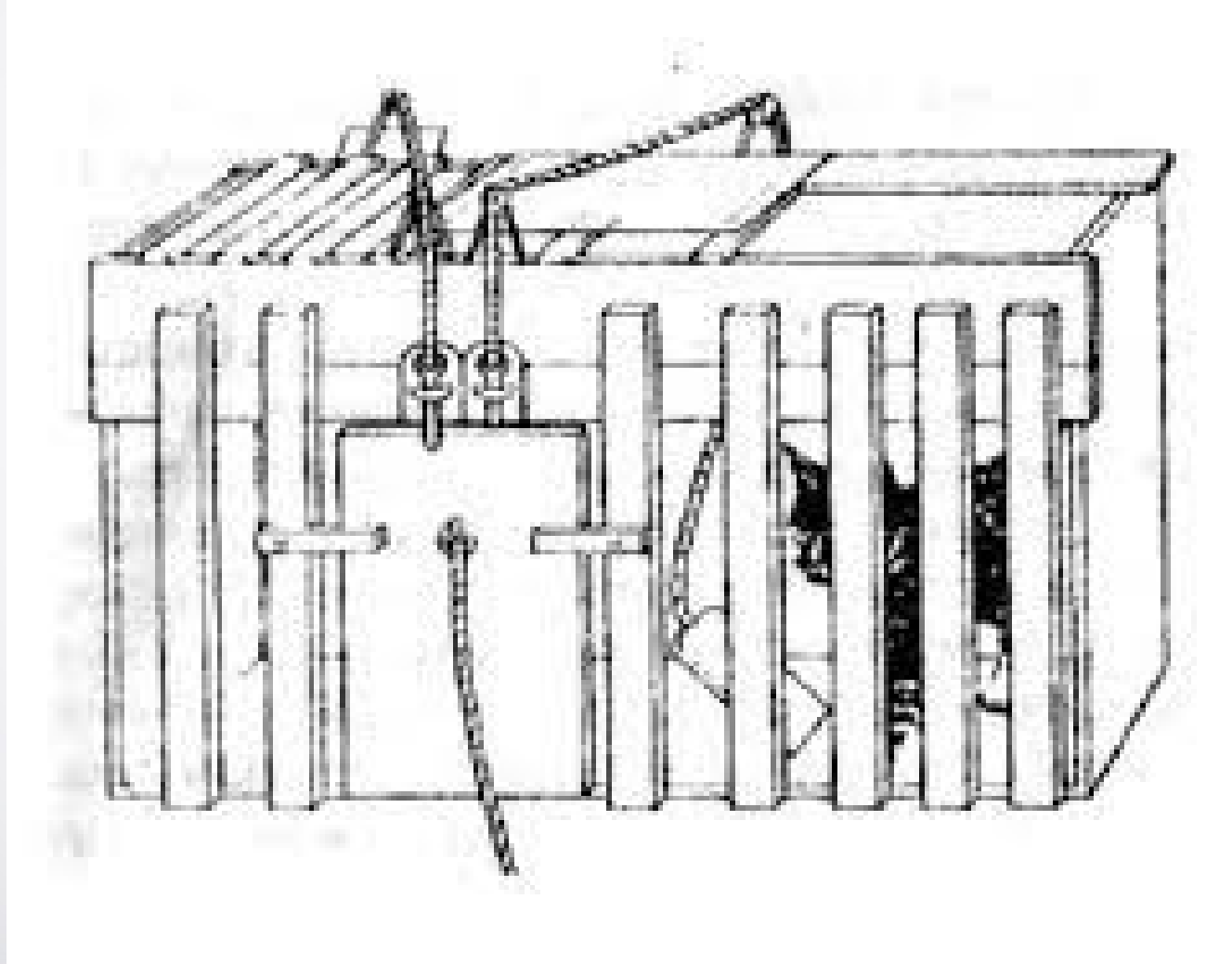


# Законы Э. Торндайка

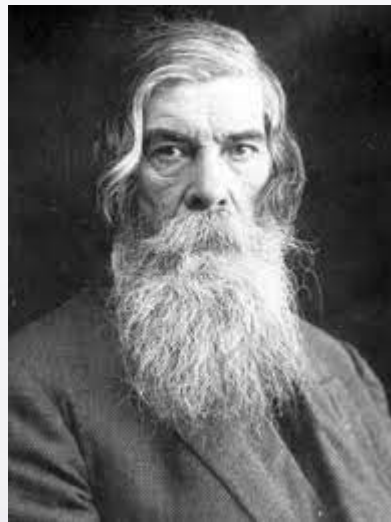
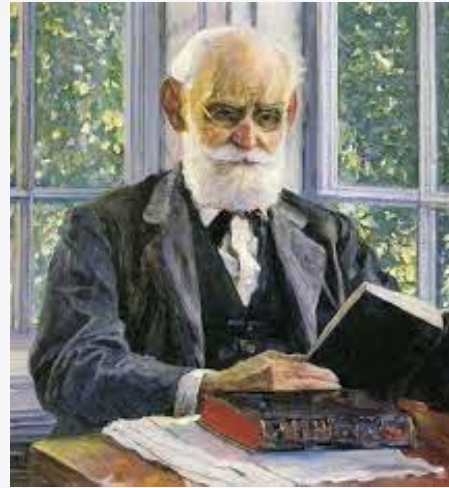
1. **«Закон упражнения»** гласит, что повторение определённого акта способствует научению и облегчает его выполнение в дальнейшем.
2. «Закон готовности» (или установки): предварительная готовность к акту (в простейшем случае, стимул-реакция), повышает удовлетворение от его выполнения».
3. «Закон ассоциативного сдвига»: при реакции на один определенный раздражитель из нескольких, действующих одновременно, другие раздражители, участвовавшие в данной ситуации, в дальнейшем вызывают такую же реакцию.
4. **«Закон эффекта»** заключается в том, что действие, совершаемое с удовольствием (подкреплением), усиливает связь между стимулом и реакцией, а неудовольствие - ослабляет.
5. «Закон использования»: акты или ассоциации, которые используются (упражняются, повторяются), тем самым усиливаются (укрепляются) по сравнению с теми, которые не используются.
6. «Закон частоты»: при прочих равных условиях, чем чаще акт повторяется, тем более быстро происходит научение этому акту.



Проблемный ящик Торндайка. «Научение путём проб и ошибок и случайного успеха».



Учение И.П. Павлова об условном рефлексе и теория сочетательного рефлекса В.М. Бехтерева оказали значительное влияние на формирование «психологии без сознания».



# Дж. Уотсон

Дж. Уотсон, в 1913 г. выступил с манифестом нового направления в психологии под названием «Психология глазами бихевиориста».

**Задача** — изучение поведения живых существ, адаптирующихся в физической и социальной среде.

**Цель** — создание средств для контроля над поведением.

**Механизм поведения** — связь между стимулом и реакцией (знаменитое  $S \rightarrow R$ ).

**Сознание** — также поведение, только внутреннее, и происходит из поведения внешнего. Внутреннее поведение отличается от внешнего поведения лишь тем, что в этом случае реакции столь слабы, что не могут быть замечены наблюдателем (например, мышление — это речь минус звук).

В центр интересов Дж. Уотсона сразу стала педагогика. Он полагал, что правильное воспитание, т.е. выработка полезных сочетаний стимулов и реакций, может направить формирование ребенка по любому строго определенному пути.



# Эксперимент Уотсона

Эксперимент по формированию чувства страха на нейтральные или даже приятные объекты. Испытуемый — сын сотрудницы Уотсона — Альберт. Уотсон сочетал демонстрацию ребенку пушистого белого кролика и резкий звук. В результате ребенок начал реагировать плачем не только на самого кролика, но и на все похожие предметы (это явление получило название «**генерализации**»).

Уотсон пытался показать, что нерациональное поведение (например, алкоголизм, курение, антисоциальные поступки) имеют в своей основе «неправильные» замыкания стимулов и реакций, закрепившиеся в детстве.



# Теория Б. Скиннера

Последователи Уотсона смягчили безапелляционный характер его концепции: Э. Газри ввел вероятностный принцип в описание соотношения стимула и реакции.

Б. Скиннер разделил классический (пассивный) рефлекс И.П. Павлова и **оперантное научение**, в котором субъект проявляет активность в поиске подкрепления своего поведения.

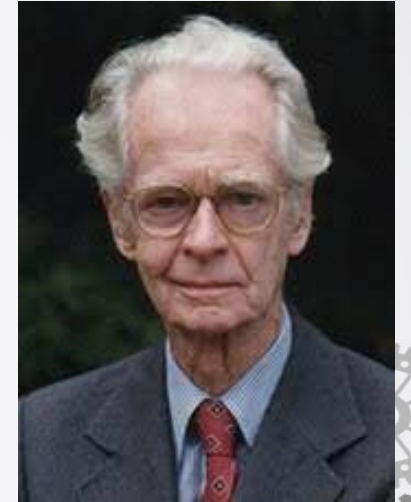
**Подкрепление** — необходимое следствие действия, которое выполняет живое существо.

К оперантному научению Скиннер относит все формы психической жизни человека: восприятие, внимание, мышление.

**Например**, восприятие, с его точки зрения, есть особое поведение, которое заключается в рассматривании, слушании, ощупывании.

Подкреплением такого поведения является усиление действия воспринимаемого объекта на организм.

Скиннер ввел понятие **«символического подкрепления»** и описывал социум как систему символических подкреплений.

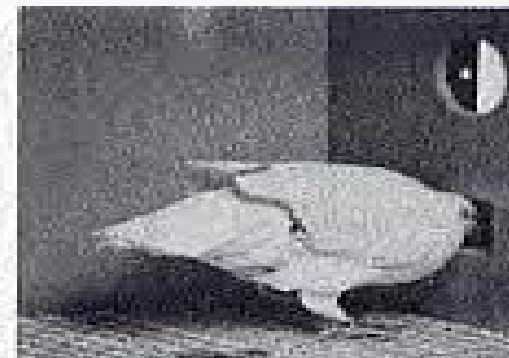
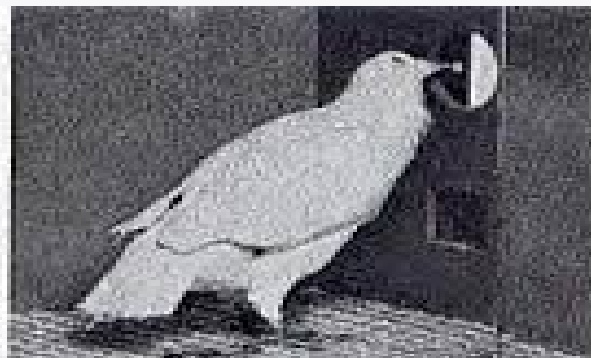
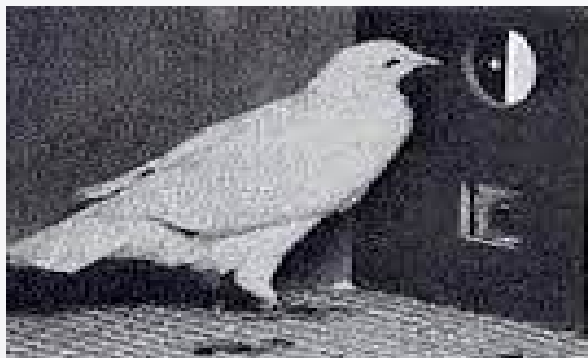




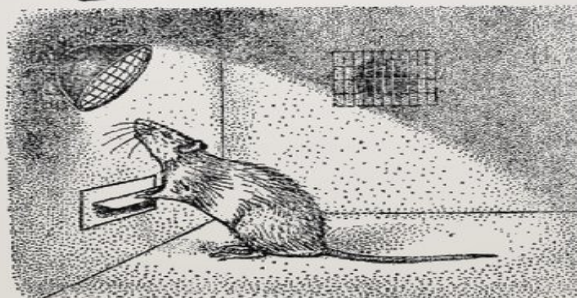
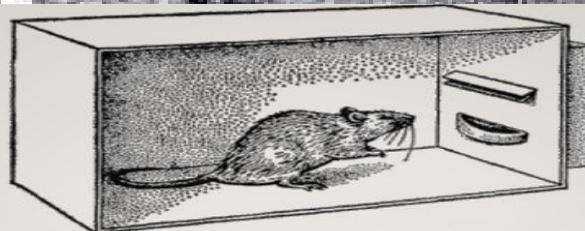
# Эксперимент Скиннера

В начале XX века Скиннер проводил эксперименты с голубями, используя ящик Скиннера (ящик, который изобрел Скиннер, где мог спокойно находиться голубь и куда периодически поступал корм).

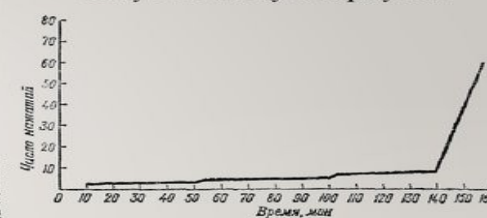
Во время эксперимента голодного голубя помещали в клетку. Через одинаковые промежутки времени ему выдавалась порция еды — то есть подкрепление не было как-либо связано с поведением голубя. Однако через некоторое время голубь начинал выполнять какое-то действие, которое он по чистой случайности совершал перед появлением корма. Один из голубей махал крылом, другой ходил по кругу, ещё один тыкал клювом в один из верхних углов ящика — в ожидании, что корм выдаётся как награда за выполнение некоего действия, голуби стали повторять то действие, которое, как они считали, вызывало подкрепление.



**Проблемный ящик  
Скиннера**



Нажав на расположенную сверху подвижную дощечку, крыса получает пищу в кормушке



Нажатием на дощечку крыса по желанию выпускает либо тёплый, либо холодный воздух.



# Необихевиоризм

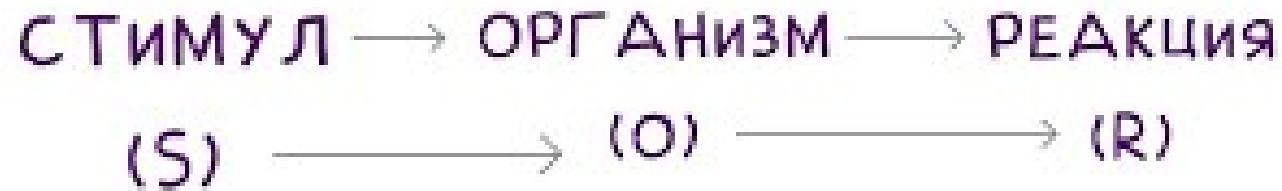
В начале 1930-х гг. — попытки расширить предмет бихевиоризма за счет учета в исследовании не наблюдаемых прямо явлений — необихевиоризм.

Э. Толмен ввел понятие «**промежуточных переменных**». В качестве промежуточных переменных Толмен предложил рассматривать намерения, ожидания и знания.

Поведение по Толмену: функция стимулов окружающей среды, промежуточных переменных (прошлого опыта, зафиксированного в системе сложившихся реакций), наследственности и возраста.



## Модель Э. Толмена



Независимая переменная

Промежуточные переменные

Зависимая переменная

imp.su.ru



# Толмена

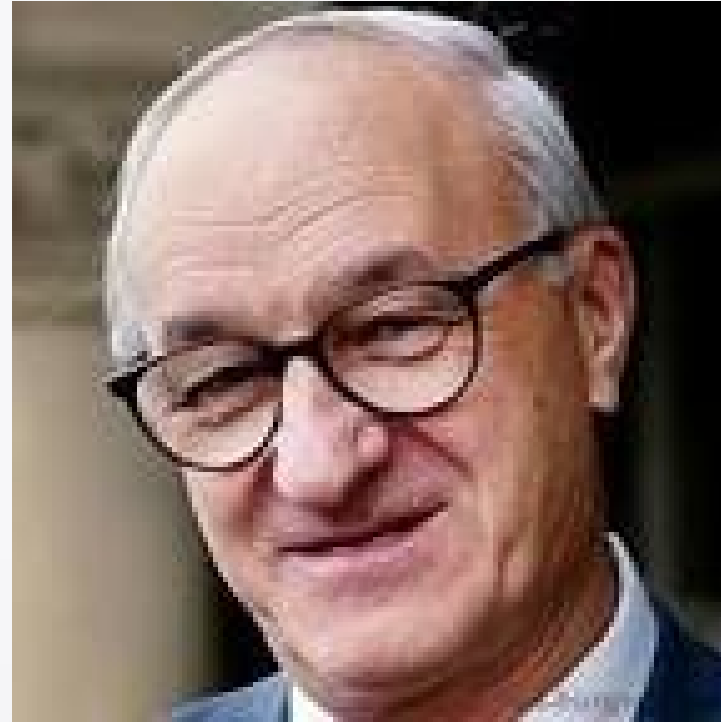
Толмен также ввел понятие «**когнитивной карты**», которая представляет собой целостные структуры представления мира. Наличие «когнитивных карт» было показано на примере поведения животных. Крыса, изучив устройство лабиринта, бежит к месту, где расположен корм вне зависимости от того, из какой точки начинает движение. Другими словами, она ориентируется не на последовательность движений, которые однажды привели ее к успеху (например, направо — налево — налево — направо), а использует целостное представление об устройстве лабиринта. Таким образом, дополнения Толмена значительно усложнили бихевиоризм и позволили его представителям анализировать более широкий круг явлений.



# Теория социального научения А. Бандуры

Концепция социального научения показывает, как ребенок приспособляется в современном мире, как он усваивает привычки и нормы современного общества.

Представители этого направления считают, что наряду с классическим обусловливанием и оперантным научением существует также научение путем имитации и подражания. Такое научение стало рассматриваться в американской психологии как новая, третья форма научения.



# Эксперимент с куклой Бобо

Бандура проводил исследования детской и юношеской агрессивности. Группе детей демонстрировали фильмы, в которых были представлены разные образцы поведения взрослых (агрессивные и неагрессивные), имевшие различные последствия (вознаграждение или наказание). Так, в фильме показывали, как взрослый агрессивно обращается с игрушками. После просмотра фильма дети оставались одни и играли с игрушками, похожими на те, которые они видели в фильме. В результате агрессивное поведение у детей, смотревших фильм, усилилось и проявлялось чаще, чем у детей, не смотревших его. Если в фильме агрессивное поведение вознаграждалось, агрессивность в поведении детей также возрастала. У другой группы детей, смотревших фильм, где агрессивное поведение взрослых было наказуемо, она уменьшалась.

Бандура выделил диаду "стимул — реакция" и ввел в эту схему четыре промежуточных процесса для объяснения того, как подражание модели приводит к формированию у детей нового поведения:

- 1) внимание к действию модели;
- 2) память о воздействиях модели;
- 3) двигательные навыки, которые позволяют воспроизвести увиденное;
- 4) мотивация, определяющая желание ребенка воспроизвести увиденное.

Таким образом, А. Бандура признавал роль познавательных процессов в становлении и регуляции поведения на основе подражания.

