

Автономная некоммерческая организация высшего образования  
«МОСКОВСКИЙ МЕЖДУНАРОДНЫЙ УНИВЕРСИТЕТ»

Кафедра экономики и управления

ОТЧЕТ

о прохождении производственной практики  
(тип: технологическая (проектно-технологическая) практика)

Наименование  
профильной  
организации: ООО «Медовая долина»

Срок прохождения  
практики: С 20.04.2023 г. по 04.06.2023 г.

Руководитель практики: Хохлова Ольга Владимировна *Ольга*  
(от профильной организации, ФИО полностью, подпись)

Руководитель практики: Тереженко Вера Евгеньевна  
(от ВУЗа, ФИО полностью, подпись)

Студент группы: 21М513В

Курс, форма обучения: 2 курс, очно-заочная форма

Направление  
подготовки: 38.03.02 Менеджмент

Жигалова Ангелина Юрьевна *Ангелина*

Дата защиты отчёта: \_\_\_\_\_

Оценка за  
прохождение  
практики: \_\_\_\_\_

Москва 2023 г.

## СОДЕРЖАНИЕ

Введение	3
1. Общая характеристика организации	4
2. Анализ персонала организации	6
3. Анализ системы управления в организации	7
4. Описание уровня автоматизации управленческих и технологических процессов	10
5. Заключение	14
6. Список литературы	15

# Введение

Целью научно-исследовательской работы студентов является формирование у выпускника способности и готовности к выполнению профессиональных функций в научных и корпоративных организациях, в аналитических подразделениях, компетенций в сфере научно-исследовательской и инновационной деятельности и др.; дальнейшее формирование профессиональной направленности личности студента, развитие практико-действенного компонента его мышления, формирование его готовности к профессиональной деятельности в исследовании, проектировании и внедрении информационных систем, становление системы профессиональных ценностей.

Задачи практики:

- изучение нормативно-правовых актов, регулирующих деятельность организации;
- изучение характеристики предприятия (организации, учреждения) и (или) подразделения;
- анализ экономических информационных систем, существующих на предприятии (организации, учреждении) и (или) подразделении, их задачи и назначение;
- ознакомление с программными продуктами, используемых на предприятии (организации, учреждении) и (или) подразделении;
- изучение методов и средств, используемых для сбора, хранения и обработки данных;
- анализ проблем и предложения по совершенствованию ИС предприятия (структурного подразделения).

Объектом исследования является ООО «Медовая долина».

# Общая характеристика предприятия ООО «Медовая долина»

Общество с ограниченной ответственностью «Медовая долина» основано в 2005 г. Главным направлением деятельности компании является – производство фасованного мёда и БАДов на основе продуктов пчеловодства. Свое предназначение они видят в создании симбиоза между Пчеловодами России и Потребителями, в обеспечении продукцией высокого качества, предоставлении абсолютно достоверной информацией о продукте, объективном соответствии качества цене и безукоризненном обслуживании наших Покупателей.

Они объединяют пчеловодов различных регионов России: с Дальнего Востока, с Горного Алтая, с южного и центрального районов России. Пасеки, с которых они получают мёд, расположены в экологически чистых, часто заповедных уголках России, с уникальной медоносной флорой. Перерабатывающее предприятие организации, укомплектованное современным оборудованием производства Италии, Германии, Израиля и России, производит фасовку натурального мёда в стеклянную, пластиковую тары, в сувенирную упаковку. Готовую продукцию их производства можно увидеть на полках магазинов и аптечных сетей. Осуществляют поставки в качестве ингредиентов для пищевой и косметической промышленности как для российских, так и для международных компаний.

«Медовая долина» владеет зарегистрированными торговыми марками: «Magic Honey», «Медовая долина», «Медовый спас», «Пчелиная аптека», «Русский Серебряный», «Русский Сувенир», «Дедушкина пасека», «Лето на пасеке», «ФитоМёд». Особенно хочется выделить «ноу-хау» компании - крем-мёд под торговыми марками «Медовая долина» и «ФитоМёд». Технология изготовления данной продукции эксклюзивна и не имеет аналогов на российском рынке. Их продукция отмечена большим числом наград и дипломов. Одну из последних получила ТМ «Медовая долина», ставшая Лауреатом Ежегодной Национальной Премии «Здоровое питание - 2013» в номинации «Лучшая торговая марка».

Начиная с 1995 г, они используют и приумножают накопленный многолетний опыт в данной области, отслеживают изменения на рынке: колебания цен, взаимоотношение спроса и предложений. Фундамент из истории и традиций, политика компании в области качества, опыт и глубокие знания позволяют им занимать одно из лидирующих мест на Российском

рынке производителей фасованного мёда. Сейчас, когда растёт интерес к натуральным, естественным продуктам питания и лечения, мёд и продукты пчеловодства привлекают все больше людей.

#### Основные экономические показатели

Наименование статей	Ед. измерения	Значения	
		Год 2021	Год 2022
Выручка	млн. руб	707 836	814 321
Себестоимость	млн. руб	2.16	3.1
Прибыль от продаж	млн. руб	2.514	6.759
Рентабельность	%	3.1%	4.6%
Среднегодовая стоимость основных производственных фондов	млн. руб	40	45
Среднесписочная численность работников	Чел.	30	50
Фонд заработной платы	млн. руб	38761	56667
Средняя заработная плата	Руб.	40000	45000

Таблица 1

# Анализ персонала организации

На рисунке 1 (рис.1) представлена организационная структура компании, для наглядного представления.

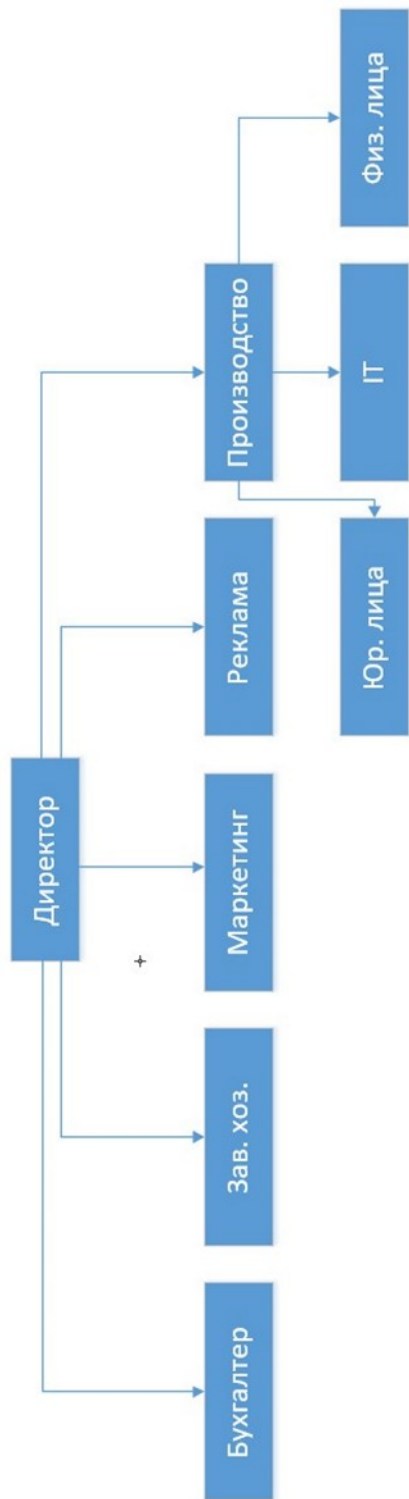


Рисунок 1

# Анализ системы управления в организации

Связи в структуре управления могут носить линейный и функциональный характер.

**Линейные связи**, т. е. связи подчинения по всему кругу вопросов, — это отношения, в которых руководитель реализует свои властные полномочия и осуществляет прямое руководство подчиненными.

**Функциональные связи**, т. е. связи подчинения в пределах реализации определенной функции управления, носят совещательный характер. Они имеют место по линии движения информации и управленческих решений по тем или иным функциям управления.

Сведения о трудовой деятельности студента-практиканта, занимаемая должность и исполняемые обязанности студента во время прохождения практики.

-Изучение организации бухгалтерского учета в организации, порядка ведения документооборота по хозяйственным операциям, расчета с контрагентами и т.д.

-Ознакомление с графиком составления бухгалтерской отчетности, рабочим планом счетов.

-Ознакомление с компьютерными программами, в которых ведется бухгалтерский учет (1С:2.8 «Бухгалтерия», 1С:3.2 ЗУП, «Клиент Банк»).

-Проверка совместно с руководителем практики сверки учетных регистров.

-Изучение технико-экономических показателей, организации системы оплаты и стимулирования труда различными видами вознаграждений.

-Ознакомление с объемами и показателями работы персонала. -Сбор документов для применения анализа использования трудовых ресурсов: формы 1-Т, П-4, табеля учета рабочего времени, отчет о движении рабочей силы.

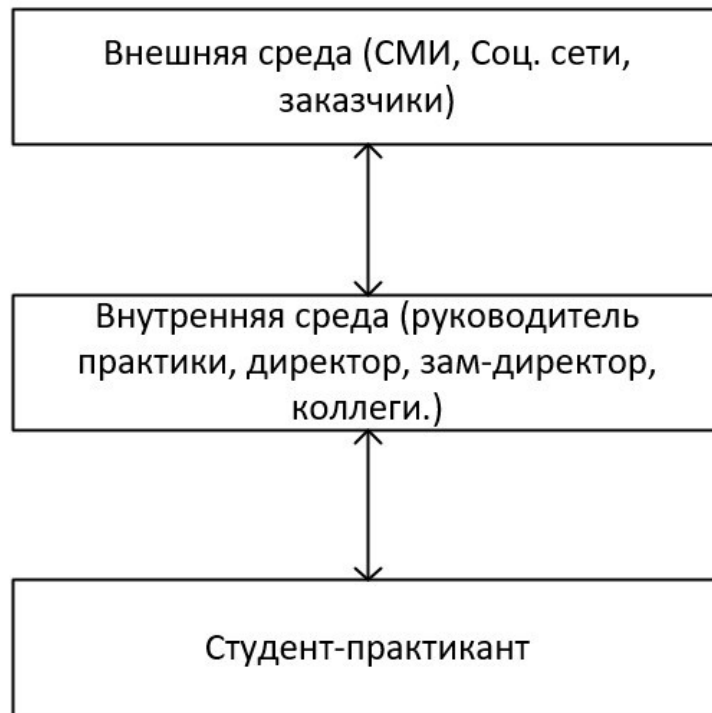
-Проведение оценки бухгалтерского баланса предприятия (анализ дебиторской и кредиторской задолженностей).



- Проведение анализа формирования оборотных средств предприятия, изучение заемных и собственных средств.
- Сбор документов для анализа основных фондов предприятия, формы 1,5 БМ.
- Проведение совместно с главным бухгалтером оценки и платежеспособности предприятия. Самостоятельная работа в 1С и «Клиента Банка».
- Изучение практического взаимодействия предприятия с банками, финансовыми организациями, налоговыми и бюджетными органами различных уровней.
- Ознакомление с порядком ведения оперативного учета, составлением статистической отчетности.
- Самостоятельное составление статистической отчетности по основным экономическим показателями. Выполнение отдельных поручений главного бухгалтера.
- Работа под руководством главного бухгалтера с первичными бухгалтерскими документами. Осуществление операций в 1С по перечислению налогов, взносов и прочих платежей.

Рабочее место студента: компьютер (моноблок) с Microsoft Office 2016, МФУ, канцелярские принадлежности.

Функциональная схема взаимодействия студента (практиканта) с внешней и внутренней средой в процессе документооборота представлена на рисунке 2.



*Рисунок 2 – Взаимодействие студента с внешней и внутренней средой*

В структурных подразделениях организация происходит типичным для всех методом: согласование с руководителем отдела передача от руководителя к руководителю или доверенному лицу. Наглядный пример также представлен на (рис.1).

В организации конечно для документооборота используются системы автоматизации, которые позволяют увеличить скорость обмена информацией и упростить согласования: Битрикс 24 (платформа для обмена информацией всей организации), где происходят согласование задач, наглядно показывается скорость выполнения задач, кто принимал и в каком количестве участие в задачах. Уровень автоматизации минимален, так как он не требует участия без человека.

# Описание уровня автоматизации управленческих и технологических процессов

Увеличение объёма выпуска продукции и снижение ее себестоимости неизбежно связаны с автоматизацией производственных процессов.

Автоматизация производства влечет за собой повышение производительности труда, рост объёмов выпуска продукции, повышение качества продукции, сокращение доли человеческого труда в производственном процессе и интеллектуализацию человеческого труда. Прогресс производительных сил общества в современных условиях определяется степенью автоматизации производства. В странах с более высоким уровнем автоматизации производства обеспечивается более высокий уровень жизни населения.

Автоматизация производства в развитых странах идет высокими темпами и влечет за собой сокращение доли населения, участвующего в производстве. Предполагается, что в промышленном производстве развитых стран будет занято только около двух процентов трудоспособного населения. Это будут, в основном, специалисты высокой квалификации.

Основу производства представляют технологические процессы разного назначения. Автоматизация технологических процессов является наиболее сложной задачей. Современные средства автоматизации представляют комплекс машин и механизмов с электронными и компьютерными системами управления.

Автоматизация пищевой промышленности – это возможность оперативно получать производственную и коммерческую информацию, анализировать технологические данные, своевременно исключать риски в процессе производства. Автоматизация технологических процессов в пищевой промышленности обеспечивает соответствие выпускаемой пищевой продукции требованиям системы менеджмента безопасности (ГОСТ Р ИСО 22000-2007 и ТР ТС 021/2011), а также позволяет вести точный количественный учет показателей, контролировать и управлять производственным процессом. Функциональная автоматизированная система берет на себя регулярный контроль фактических показателей, анализ данных, своевременное выявление отклонений значений, учет данных хозяйственных операций. Комплексная автоматизированная система управления

предприятием пищевой промышленности достигается за счет тесной интеграции нескольких программ и подсистем.

Многофункциональность автоматизированной системы управления пищевой промышленности основывается на возможности разнообразного графического отображения информации. Так современные системы позволяют оперативно создавать динамические мнемосхемы, графики, таблицы и т.п. Работа проводится не только с реальными данными, но и с теми, что были сохранены и заархивированы. Все это позволяет работать столь оперативно, чтобы вовремя уловить сигналы тревог об аварийной ситуации, простоях, чтобы эффективнее управлять производством и получать наилучшие результаты. При разработке АСУ пищевой промышленности применяются многоконтурные системы. В них реализуются такие немало важные принципы для пищевой промышленности, как адаптация, компенсация возмущений, а также раскрываются структуры каскадных систем, системы тревог и сигналов и т.п.

Функции АСУ ТП пищевого производства:

- регулирование технологических параметров
- анализ технико-экономических показателей
- учет материально-производственных запасов
- стабилизация технологических показателей
- контроль сырья и запасов продукции на складах
- оценка расходов и контроль валовой прибыли
- расчет рентабельности каждого вида продукции и др.

Автоматизация технологических процессов в пищевой промышленности – это обязательное условие для эффективного управления предприятием. Современные автоматизированные системы управления технологическими процессами пищевого производства позволяют контролировать все этапы и операции от поступления сырья до выхода готовой продукции. За счет специальных средств автоматизации, контроля и управления производством, персонал, ранее полностью занятый в технологических процессах, получает возможность управлять и контролировать все операции и технико-экономические показатели в дистанционном режиме. Пример: система мониторинга и оперативного контроля производственных показателей наглядно представляет данные от производственных линий в виде графиков и схем на экране оператора. Сотрудники получают оперативную информацию о работе технологического оборудования, контролируют

эффективность его работы, управляют оптимальной загрузкой. За счет такого контроля удастся своевременно выявлять неполадки и устранять их, исключить риск простоев производственных линий, задавать оптимальный режим работы технологического оборудования, сокращать расходы на капитальный ремонт и повышать качество управления производственным предприятием в целом.

В автоматизированном пищевом производстве широко используют ленточные конвейеры, транспортеры, манипуляторы с программным управлением для перемещения и подачи сырья, машины розлива, автоматические дозаторы для дозирования сыпучих пищевых продуктов, вакуум-выпарные установки, перерабатывающее оборудование, упаковочное оборудование, машины для автоматического фасования и др. За счет того, что трудоемкий ручной труд по загрузке сырья, складированию, погрузке, упаковке и др. заменяют средства автоматизации, предприятию удастся существенно уменьшить трудовые затраты.

Автоматизация в пищевой промышленности предоставляет ряд преимуществ:

- Снижение себестоимости готовой пищевой продукции
- Увеличение производственной мощности предприятия
- Выявление резервов производства и их использование
- Уменьшение времени на наладку и ремонт оборудования
- Минимизация простоев производственных линий
- Рост производительности технологического оборудования
- Увеличение объема выпуска и расширение ассортимента
- Сокращение материальных, энергетических и трудовых затрат
- Повышение рентабельности и эффективности производства.

Несмотря на перечисленные преимущества, автоматизация целесообразна лишь в тех случаях, когда это экономически обосновано, т. е. расходы, связанные с автоматизацией, окупаются экономией от ее внедрения. Кроме того, необходимо автоматизировать процессы, нормальное протекание которых не может быть обеспечено при ручном управлении: точные технологические процессы, работа во вредной или взрывоопасной среде.

Автоматизация пищевого цеха, подготовительного и основного производства помогает поддерживать стерильность, необходимую для пищевого производства. Автоматизированная система в полной мере удовлетворяет

потребность в информации, которая необходима как оперативным сотрудникам, так и руководителям подразделений. Например, на основе полной и оперативной информации о технологических процессах руководителям и топ-менеджерам становится проще принимать грамотные управленческие решения, оценивать финансовые показатели, анализировать хозяйственную деятельность предприятия, определять целевые значения и планировать объемы производства продукции. От надежности и функционала АСУ ТП зависит точность получаемой технологической информации, качество бизнес-процессов, производительность операторов, уменьшение процедурных ошибок, исключение опасностей на производстве.

Автоматизированная система управления пищевым предприятием направлена на создание высокотехнологичного рентабельного и бережливого производства. АСУ ТП пищевой промышленности – это способ наиболее эффективно использовать сырье, топливо и другие ресурсы пищевого производства, а также возможность сократить производственные потери. Грамотная и высоконадежная АСУ ТП служит гарантией бесперебойности, эффективности и безопасности функционирования технологических процессов.

# Заключение

В данной организации присутствует отличный потенциал для дальнейшего роста, развития и достижения их целей. Никаких минусов не замечено. Единственное направление, которое может быть актуальным это работа не только на Российском рынке, но и на заграничном.

Индивидуальное задание на практику выполнено в полном объёме, были закреплены ранее полученные знания, а также приобретены практические навыки и умения в области менеджмента.

# Список литературы

1. Карточка предприятия ООО «Медовая долина»
2. Интернет-ресурс: <http://datasolution.ru/avtomatizatsiya-v-pischevoj-promyshlennosti/>
3. Устав организации, утверждённый от 20.11.2018 №1;
4. Закон Российской Федерации «О средствах массовой информации» от 27.12.1991 № 2124-1.
5. Айдаркина, Е. Е. Теория и практика управления: учебное пособие / Е. Е. Айдаркина; Южный федеральный университет. — Ростов-на-Дону; Таганрог: Издательство Южного федерального университета, 2020. — 164 с.